

**BOLU ABANT İZZET BAYSAL
ÜNİVERSİTESİ
SAĞLIK BİLİMLERİ FAKÜLTESİ**

**2023 YILI
FAALİYET RAPORU**

İÇİNDEKİLER

YÖNETİCİ ÖZETİ

I- GENEL BİLGİLER

A- Misyon ve Vizyon

B- Yetki, Görev ve Sorumluluklar

C- İdareye İlişkin Bilgiler

1- Fiziksel Yapı

2- Teşkilat Yapısı

3- Teknoloji ve Bilişim Altyapısı

4- İnsan Kaynakları

5- Sunulan Hizmetler

6- Yönetim ve İç Kontrol Sistemi

II- AMAÇ ve HEDEFLER

A- Temel Politika ve Öncelikler

B-İdarenin Stratejik Planında Yer Alan Amaç ve Hedefler

III- FAALİYETLERE İLİŞKİN BİLGİ VE DEĞERLENDİRMELER

A- Mali Bilgiler

1- Bütçe Uygulama Sonuçları

2- Temel Mali Tablolara İlişkin Açıklamalar

3-Mali Denetim Sonuçları

B- Performans Bilgileri

1- Program, Alt Program, Faaliyet Bilgileri

2- Performans Sonuçlarının Değerlendirilmesi

3- Performans Bilgi Sisteminin Değerlendirilmesi

IV- KURUMSAL KABİLİYET ve KAPASİTENİN DEĞERLENDİRİLMESİ

A- Üstünlükler

B- Zayıflıklar

C- Değerlendirme

V- ÖNERİ VE TEDBİRLER

EKLER

YÖNETİCİ ÖZETİ

Bolu Abant İzzet Baysal Üniversitesi (BAİBÜ) Sağlık Bilimleri Fakültesi (SBF), Bolu Sağlık Yüksekokulu ile Kemal Demir Fizik Tedavi ve Rehabilitasyon Yüksekokulu kapatılarak 28.03.1983 tarihli ve 2809 sayılı Kanunun ek 30 uncu maddesine göre 25.01.2019 tarihli ve 30666 sayılı Resmî Gazete’de yayımlanan 669 sayılı Cumhurbaşkanı Kararı ile kuruldu. Hemşirelik, Fizyoterapi ve Rehabilitasyon, Beslenme ve Diyetetik, Gerontoloji, Acil Yardım ve Afet Yönetimi, Çocuk Gelişimi ve Ortez Protez Bölümleri mevcuttur. SBF’nde 5 Profesör, 8 Doçent, 25 doktor öğretim üyesi, 8 öğretim görevlisi ve 11 araştırma görevlisi ile 7 genel idari, 1 teknik, 1 yardımcı hizmetler, 3 sürekli işçi görev yapmaktadır.

2022-2023 eğitim öğretim yılında Beslenme ve Diyetetik Bölümüne öğrenci alındı ve ilk yılını tamamladı. Eğitim öğretimin devam ettiği üç bölümde güz dönemi planlandığı gibi gerçekleştirildi ancak bahar dönemi 6 Şubat 2023 tarihinde yaşadığımız depremler nedeniyle eğitim öğretimin tekrar planlanması gerekti. Öncelikle depremzede öğrencilerimize, personelimizin yakınlarına ve diğer depremzedelere yardım seferberliği üniversitemiz genelinde bir organizasyonla yürütüldü. Fakültemizden 174 öğrenci ile tekrarlayan görüşmeler yapıldı, 8 öğrencimizin bir veya daha fazla akrabasının vefat ettiği belirlendi. Fakültemiz öğretim elemanlarının da katkısıyla Üniversitemiz ana sayfasından ulaşılabilecek “deprem bilgilendirme” web sayfası oluşturuldu. Bilgilendirici broşürler, videolar hazırlandı ve yayımlandı. Eğitim öğretim süreci YÖK’ün kararları doğrultusunda yönetilerek işletmelerde mesleki eğitim dersine kayıtlı hemşirelik 4.sınıf öğrencilerimiz uygulamalarını gerçekleştirebilse de teorik dersler uzaktan eğitimle yapıldı. Fizyoterapi ve hemşirelik öğrencilerinin diğer klinik/saha uygulamaları nisan sonrası tamamlandı. Hemşirelik (160 öğrenci) ve Fizyoterapi-Rehabilitasyon (77 öğrenci) Bölümleri SBF bünyesinde ilk mezunlarını verdi. 2023-2024 eğitim öğretim yılında Hemşirelik Bölümünde 839, Fizyoterapi ve Rehabilitasyon Bölümünde 611, Beslenme ve Diyetetik Bölümünde 66 olmak üzere 1516 lisans öğrencisi mevcuttur. Öğrencilerin 225’i yabancı uyrukludur. Bölümlerin doluluk oranı her yıl olduğu gibi bu yıl da %100’dür. Eğitim öğretim, servis dersleri dışında yüz yüze yürütülmektedir. Lisansüstü eğitim öğretime devam eden Hemşirelik Ana Bilim Dalında 61, Fizik Tedavi ve Rehabilitasyon Ana Bilim Dalında 56 aktif öğrenci bulunmaktadır.

Uluslararası ilişkiler kapsamında 2022-2023 yılı bahar döneminde öğrencilerimizin uluslararası hareketliliği sınırlı kalsa da bir öğretim üyesi ders verme, dokuz öğretim elemanı eğitim alma hareketliliğine katıldı. Erasmus KA-107 Personel Eğitim Alma Hareketliliği çerçevesinde, önce SBF’ne gelen Elbasan Alexander Xhuvani Üniversitesinden altı akademisyen, ardından Arnavutluk’a giden SBF akademisyenleri karşılıklı ziyaretler ile

akademik ve sosyal ilişkileri kuvvetlendirdi. 4 Ekim 2023 tarihinde *“Personel Erasmus Eğitim Alma Hareketliliği Deneyimi”* Fakültemiz öğretim elemanlarına sunuldu. 22 Kasım 2023 tarihinde *“II. International Physiotherapy Day”* gerçekleştirildi.

SBF’nde Bireysel Sağlık Danışmanlığı hizmeti döner sermaye faaliyeti olarak verilmeye devam edildi. İl Sağlık Müdürlüğü Halk Sağlığı Hizmetleri Başkanlığı Bulaşıcı Olmayan Hastalıklar Birimi koordinasyonunda *“Yeterli ve Dengeli Beslenme ve Hareketli Yaşam Kurulu”* toplantıları yapıldı. Kurula *“Beslenme, Obezite, Sağlık”* konusunda eğitim verildi. SBF resmi yayın organı olan Abant Sağlık Bilimleri ve Teknolojileri Dergisi iki yıl, iki sayı olarak yayımlandıktan sonra, 2023 yılından itibaren üç sayı olarak yayınlanmaya başlandı. Dergimiz ASOS ve Türkiye atıf dizininden sonra Akademik Dokümanlar Dizininde (Index of Academic Documents-IAD) ve Akademik Araştırmalar İndeksinde (Academic Researches Index - ACARINDEX.com) de taranmaktadır. 2023 yılında SBF öğretim elemanları tarafından düzenlenen 55, katılım gösterilen 327 bilimsel etkinlik, yıl içinde eklenen 8 proje, yayımlanan 79 uluslararası ve 22 ulusal makale, 48 uluslararası ve 11 ulusal bildiri, 82 kitap/kitap bölümü olduğu belirlendi.

2023 yılında gerçekleştirilen diğer faaliyetlerden bazıları şöyledir; TÜBİTAK BİDEP 2237 Eğitim Etkinlikleri kapsamında *“Kadın Sağlığında Ürojinokolojik Fizyoterapi ve Rehabilitasyona Giriş Semineri”*, altı modülden oluşan *“Osteopatik Manuel Terapi Eğitimi”*, fizyoterapi öğrencilerine yönelik *“Kalite Süreçlerine Öğrenci Katılımı”* eğitimi gerçekleştirildi. 4.sınıf hemşirelik öğrencilerine *“Deprem Sonrası Psikososyal Destek ve Afet Yönetimi”* konulu iki günlük eğitim verildi. *“Travmaya Bağlı Amputasyonlarda Multidisipliner Yaklaşım”* konulu, *“Beyin, Akıl ve Ahlak”* başlıklı paneller, *“Hikayelerle Yaraları Sarmak”* ve *“Öğretim Sürecinin Bir Parçası Olarak Ölçme ve Değerlendirme”* eğitimleri düzenlendi. Gölköy Yaşam Merkezinde *“Yaşama Sağlık Katma”* etkinliği yapıldı. Erasmus SUSDIET projesi kapsamında Karaçayır Gençlik Merkezi’nde *“Spor Aktiviteleri ve Sürdürülebilirlik”* konulu eğitim verildi. Bolu İl Sağlık Müdürlüğü’nde Kurum Başkan Yardımcıları, Sağlık Bakım Hizmetleri Müdürleri, SBF Dekanı, Hemşirelik Bölüm Başkanı, Uygulamalı Eğitimler Komisyonu, akademisyen ve eğitim hemşirelerinin katılımıyla hemşirelik eğitimi ve hizmetini iyileştirmeye yönelik toplantılar gerçekleştirildi. Öğrencilerin klinik uygulamaya yönelik geri bildirimleri değerlendirildi ve sorumlu hemşirelere yönelik, öğrencilere rehberlik yapmalarını kolaylaştırmak amacıyla eğitim verildi. Hemşirelik bölümü öğretim elemanlarına ve 3.sınıf öğrencilerine *“Akran Yönderliği Programı”* sunuldu. Bolu Valiliği Aile ve Sosyal Hizmetler İl Müdürlüğü ile işbirliğinde Fakültemiz personeline ve öğrencilerine *“Aile Sosyal Hizmet Modelleri, Şiddetle Mücadele ve Evlilik Öncesi Eğitimi”* düzenlendi. Üniversitemizin *“Kampüsten Hayata”* projesine *“Sağlıklı Yaşam – Egzersiz ve Beslenme”* konulu bilgilendirici videolarla toplumun sağlıklı yaşam konusunda bilinçlenmesine katkıda bulunuldu. Fakültemizin ilk kez yaptığı bu

etkinliklerin yanı sıra “Sağlık Eğitimi Öğrenci Materyalleri Sergisi”, “Hemşirelik Haftası”, “6. İzzet Baysal Fizyoterapi Sempozyumu”, “6. Bahar Şenliği”, “İzzet Baysal Şükran Günlerinde Stant Açma”, “Sağlık Hizmetlerinde Kalite Standartları Eğitimi” gibi faaliyetler geleneksel olarak 2023 yılında da gerçekleştirildi. Beş “Kariyer Etkinliği” yapıldı. Fizyoterapi ve Rehabilitasyon Bölümü akademik seminerlerine devam edildi. Fakültemiz öğretim elemanlarının danışmanlığında yürütülen İlk Yardım, Fizik Tedavi ve Rehabilitasyon, Sağlık ve İnovasyon Topluluklarına, Sağlıklı Yaşam Topluluğu da eklendi. Bu toplulukların faaliyetleri yanı sıra öğrencilerimiz sorumlu öğretim elemanlarıyla birlikte çeşitli dersler kapsamında eğitim ve sosyal etkinlikleri gerçekleştirmeye devam etti. Fizik Tedavi ve Rehabilitasyon Öğrenci Topluluğunun Kuruluşunun 25.yılı düzenlenen sempozyumla kutlandı.

Tüm bu faaliyetlerle birlikte Fakültemizin koordinatörlükleri ve komisyonları ile üç bölümün komisyonları aktif olarak çalışmalarını sürdürdü, iç paydaş görüşleri ve memnuniyetleri değerlendirildi. SBF Birimi, Hemşirelik, Fizyoterapi ve Rehabilitasyon, Beslenme ve Diyetetik Programları öz ve akran değerlendirmeleri yapıldı. Eğitim-öğretim, araştırma-geliştirme, toplumsal katkı ile idari hizmet süreçlerindeki “planlama, uygulama, izleme ve iyileştirme (PUKÖ)” döngüsünün olgunluk düzeyinin iyileştirilmesine yönelik eylem planları doğrultusunda uygulamalara devam edilmektedir. Fizyoterapi ve Rehabilitasyon Programının akreditasyonu için Sağlık Bilimleri Eğitim Programları Değerlendirme ve Akreditasyon Derneği (SABAK)’ne başvurumuz kabul edildi ve değerlendirme süreci devam etmektedir.

Bu faaliyetler raporda genel bilgiler, amaç ve hedefler, faaliyetlere ilişkin bilgi ve değerlendirmeler, kurumsal kabiliyet ve kapasitenin değerlendirilmesi, öneri ve tedbirler başlıkları altında yer almaktadır. Fakültemizin 2023 Yılı Faaliyet Raporunu kamuoyuna saygıyla sunarken, özverili çalışmalarından ve değerli katkılarından dolayı çalışma arkadaşlarıma teşekkür eder, başarılarının devamını dilerim.

Prof. Dr. Nazmiye YILDIRIM

Dekan

I- GENEL BİLGİLER

A-Misyon ve Vizyon

Misyon

- Alanında ulusal ve uluslararası düzeyde bilim ve teknolojiye dayalı yaklaşım ve yöntemlerle eğitilmiş, birey, aile ve toplumun sağlığını koruma, geliştirme ve sürdürmede bakım, eğitim, rehabilitasyon, araştırma, yönetim, danışmanlık ve liderlik rollerine, analiz ve sentez yeteneğine sahip, evrensel ve milli değerlere saygılı, sosyal sorumluluk bilinci yüksek, etik değerlere duyarlı sağlık profesyonelleri yetiştirmek; ürettiği bilgi ve hizmeti toplum yararına sunmaktır.

Vizyon

- Ulusal ve uluslararası çevrelerce tanınan, sağlık bilimlerinde eğitim ve öğretim üzerine yetkinliği kabul edilen, alanında özgün bilimsel yayın ve proje üreten, toplum sağlığı ile ilgili plan ve politika oluşturulmasında söz sahibi olan, kalite güvence sistemini benimseyen, öncü ve lider bir fakülte olmaktır.

B- Yetki, Görev ve Sorumluluklar

Bolu Sağlık Yüksekokulu ile Kemal Demir Fizik Tedavi ve Rehabilitasyon Yüksekokulu kapatılarak 28.03.1983 tarihli ve 2809 sayılı Kanunun ek 30 uncu maddesine göre 25.01.2019 tarihli ve 30666 sayılı Resmî Gazete’de yayımlanan 669 sayılı Cumhurbaşkanı Kararı ile kurulan Sağlık Bilimleri Fakültesi görev, yetki ve sorumlulukları 2547 sayılı Yükseköğretim Kanunu’nda düzenlenmiştir.

Fakülte Organları

- Dekan
- Fakülte Kurulu
- Fakülte Yönetim Kurulu

Bölüm

- Bölüm Başkanı
- Bölüm Akademik Kurulu

C- İdareye İlişkin Bilgiler

1- Fiziksel Yapı

Sağlık Bilimleri Fakültesi yerleşim olarak Üniversitemiz Gölköy Kampüsünde, A, B ve C blok binalarında hizmet vermektedir. 2003 yılında kullanıma başlanan B blok 3.279 m² kapalı alana sahiptir. A blok 2007 yılında hizmet vermeye başlamıştır ve 3.000 m²

kapalı alana sahiptir. Ek bina olan C blok binası 3.165 m² kapalı alana sahiptir ve 2016 yılında faaliyete geçmiştir.

Fakültemiz A Blok Binası;

- *Eğitim Alanları:* 5 adet lisans dersliği (87.8 m², 44.10 m², 109.10 m², 87.20 m², 73.8 m²), 1 adet lisansüstü eğitim dersliği (28.10 m²), 1 adet alçı eğitim dersliği (44.1m²), 1 adet genel pratik eğitim ünitesi (85 m²), 9 adet özelleşmiş pratik eğitim ünitesi (57.9 m², 44.1 m², 42.7 m², 43.7 m², 43.2 m², 43.5 m², 10.5 m², 10.5 m², 41.3 m²), 1 adet üç boyutlu maket üretim laboratuvarı (10.3 m²) mevcuttur.
- *Hizmet Alanları:* 2 adet makam odası (80.3 m²), 17 adet akademik personel odası (294.2 m²), 4 adet idari ofis (70.8 m²) bulunmaktadır.
- *Sosyal Alanlar:* 1 adet öğrenci topluluk odası (22 m²), 1 adet personel dinlenme salonu (28 m²), 1 adet öğrenci dinlenme alanı (55.2 m²), 1 adet erkek soyuma odası (3.7m²), 1 adet bayan soyuma odası (3 m²), 1 adet bekleme salonu (42.4 m²), 1 adet kadın mescit (8 m²), 1 adet erkek mescit (9 m²), 1 adet kantin (46.11 m²) bulunmaktadır.
- *Ambar Alanları:* 4 adet depo (113.6 m²) bulunmaktadır.
- *Arşiv Alanları:* 1 adet arşiv (34.4 m²) bulunmaktadır.
- *Atölye Alanları:* Atölye + zımpara odası + laminasyon odası (84.6 m²) bulunmaktadır.

Fakültemiz B Blok Binası;

- *Eğitim Alanları:* Lisans dersliği 4 adet (114.65 m², 88.81 m², 81.54 m², 121.44 m²), 1 adet yüksek lisans dersliği (51.112 m²), İzzet Baysal Konferans Salonu (151.27 m²), hemşirelik uygulama laboratuvarı 3 adet (159.74 m², 80.5 m², 61.70 m²), ve 1 adet bilgisayar laboratuvarı (40.08 m²) bulunmaktadır. Safiye Hüseyin Elbi Amfisinin (229.28 m²) Beslenme ve Diyetetik Bölümü öğrencilerinin eğitim öğretimi için Beslenme İlkeleri Laboratuvarı, Besin Kimyası Laboratuvarı, Beslenme Antropometrisi Laboratuvarı olarak yapılması ve kullanılması planlandı.
- *Hizmet Alanları:* 19 adet akademik personel odası (279 m²), 6 adet idari ofis (64 m²) bulunmaktadır. İdari ofislerin üçü Hastane Başmüdürlüğü tarafından kullanılmaktadır.
- *Sosyal Alanlar:* 1 adet toplantı salonu (60.81 m²), 2 adet öğrenci soyunma odası (28 m², 16.5 m²), 2 adet öğrenci çalışma odası (26 m²), 1 adet hobi salonu (76 m²) mevcuttur.

- *Arşiv Alanları:* 1 adet arşiv (43 m²) mevcuttur.

Fakültemiz C Blok Binası;

- *Eğitim Alanları:* Lisans dersliği 5 adet (72.1 m², 70 m², 109.2 m², 70 m², 86.4 m²), 3 adet amfi (her biri 206.15 m²), hemşirelik uygulama laboratuvarı 2 adet (72.10 m², 86.4 m²), 1 adet seminer salonu (69.90 m²)
- *Hizmet Alanları:* 3 makam odası (75.45 m²), 14 adet akademik personel odası (257.5 m²), 5 adet idari ofis (98.5 m²) bulunmaktadır. İdari ofislerin üçü Döner Sermaye Müdürlüğü tarafından kullanılmaktadır.
- *Sosyal Alanlar:* 3 adet toplantı salonu (25.10 m², 25.10 m², 42.80 m²), biri Döner Sermaye Müdürlüğü tarafından kullanılmaktadır. 1 kadın (11.65 m²) 1 erkek (11.65 m²) mescit bulunmaktadır. 1 adet kantin (91.15 m²) mevcuttur.
- *Ambar Alanları:* 2 adet depo (her biri 21.20 m²) mevcuttur. Biri Döner Sermaye Müdürlüğü tarafından kullanılmaktadır.
- *Arşiv Alanları:* 1 adet arşiv (15.10 m²) mevcuttur.
- *Taşıtlar:* Fakülteye ait taşıt bulunmamaktadır.

1.1. Eğitim Alanları

Eğitim Alanları								
Eğitim Alanı (Kapasite)	Amfi	Sınıf	Atölye	Laboratuvarlar			Toplam Sayı	Toplam Alan (m2)
				Bilgisayar	Araştırma	Diğer		
0-50	0	2	1	1	1	15	20	1094.72
51-75	0	6	0	0	0	1	7	511.51
76-100	0	3	0	0	0	0	3	256.54
101-150	0	3	0	0	0	0	3	345.19
151-250	3	0	0	0	0	0	3	618.45
251+	0	0	0	0	0	0	0	0
TOPLAM	3	14	1	1	1	16	36	2826.41

1.2.Hizmet Alanları

Hizmet Alanları												
Makam Odası		Akademik Ofis		İdari Ofis		Toplantı Odası			Depo		Arşiv	
Sayı	Alan (m2)	Sayı	Alan (m2)	Sayı	Alan (m2)	Sayı	Alan (m2)	Kapasite (Kişi)	Sayı	Alan (m2)	Sayı	Alan (m2)
5	155.75	50	848.7	15	233.3	4	270.51	70	6	156	3	92.5

1.3.Sosyal Alanlar

Kantin / Kafeterya		
Sayı	Alan (m2)	Oturma Alanına Sahipse (Kapasite Kişi)
1	46,11	32 Kişi
1	91.15	56 Kişi

Seminer/Konferans Salonları					
Seminer Salonu			Konferans Salonu		
Sayı	Alan (m2)	Kapasite (Kişi)	Sayı	Alan (m2)	Kapasite (Kişi)
1	69.90	50	1	151.27	140

Yemekhaneler		
Öğrenci ve Personel Yemekhane Alanı	Alan (m2)	Kapasite (Kişi)
0	0	0

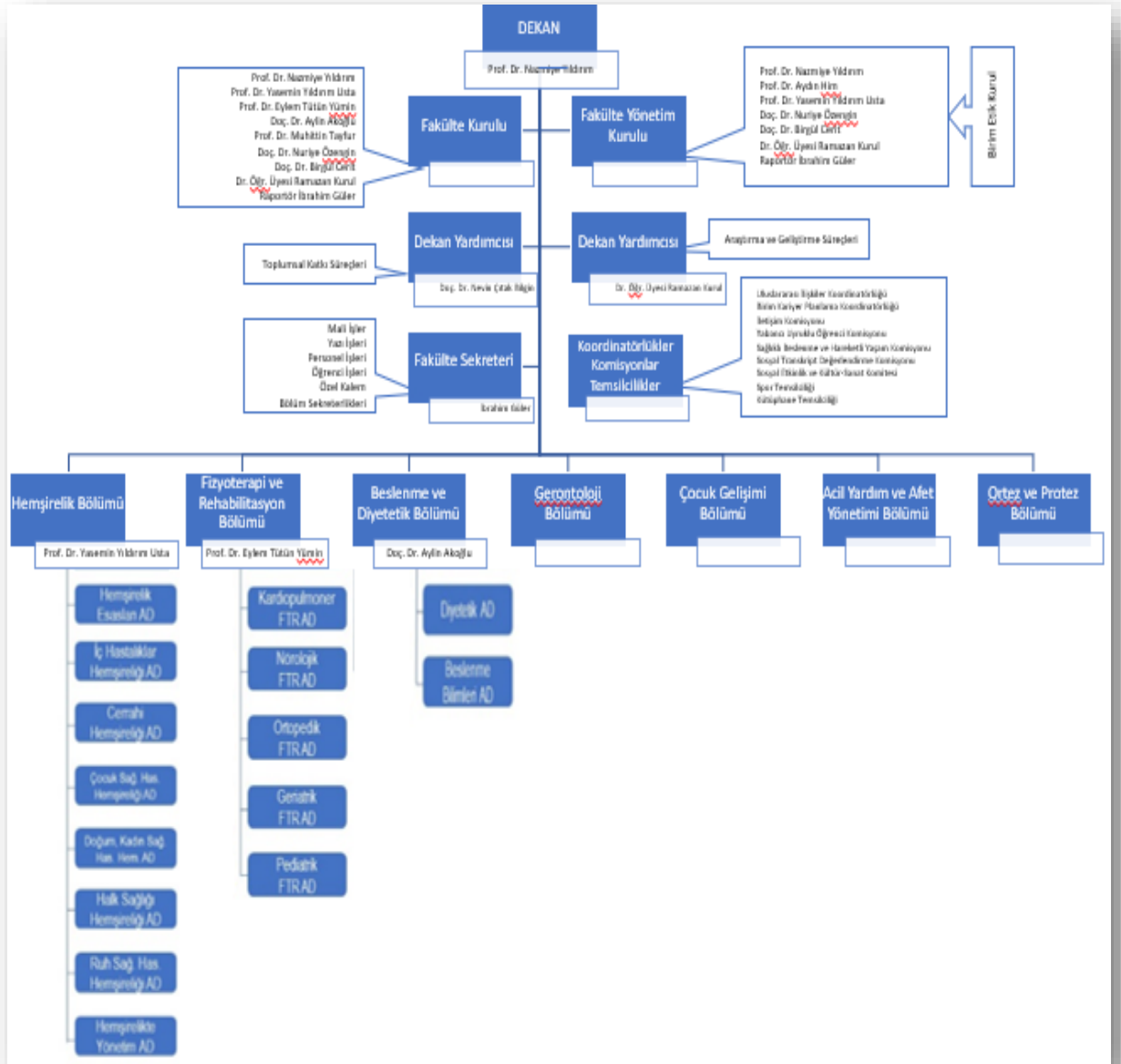
Spor Alanları					
Kapalı Spor Salonları			Açık Spor Sahaları		
Salon İsmi	Alan (m2)	Oturma Alanına Sahipse (Kapasite Kişi)	Saha İsmi	Alan (m2)	Oturma Alanına Sahipse (Kapasite Kişi)
0	0	0	0	0	0

2-Teşkilat Yapısı

Sağlık Bilimleri Fakültesi'nde Yükseköğretim Kanunu'nda belirtildiği üzere Fakülte Kurulu ve Fakülte Yönetim Kurulu oluşturulmuştur. Fakülte Yönetim Kurulu aynı zamanda Birim Etik Kurul olarak da görev yapmaktadır. Fakülte bünyesinde Hemşirelik Bölümü, Fizyoterapi ve Rehabilitasyon Bölümü, Beslenme ve Diyetetik Bölümü, Gerontoloji Bölümü, Acil Yardım ve Afet Yönetimi Bölümü, Çocuk Gelişimi Bölümü, Ortez ve Protez Bölümü bulunmaktadır.

Hemşirelik Bölümünde 8 anabilim dalı vardır. Bunlar; Hemşirelik Esasları, İç Hastalıkları Hemşireliği, Cerrahi Hemşireliği, Çocuk Sağlığı ve Hastalıkları Hemşireliği, Doğum, Kadın Sağlığı ve Hastalıkları Hemşireliği, Ruh Sağlığı ve Hastalıkları Hemşireliği, Halk Sağlığı Hemşireliği, Hemşirelikte Yönetim Anabilim Dalıdır. Fizyoterapi ve Rehabilitasyon Bölümünde 5 anabilim dalı vardır. Bunlar; Kardiyopulmoner FTR, Ortopedik FTR, Nörolojik FTR, Geriatrik FTR, Pediatrik FTR Anabilim Dalıdır. Beslenme ve Diyetetik Bölümünde, Beslenme Bilimleri ve Diyetetik Anabilim Dalı mevcuttur.

Fakültemiz teşkilat yapısı aşağıda gösterilmiştir.



3-Teknoloji ve Bilişim Altyapısı

Birim Tesis, Makine ve Cihazlar Listesi	Adet
(253.1) Görüntüleme ve Bilgi Toplama	
Görüntüleme, Bilgi Toplama	2
(253.02) Tesis, Makine ve Cihazlar Grubu	
Tarım ve Ormancılık Makineleri ve Aletleri	2
İnşaat Makineleri ve Aletleri	2
İş Makineleri ve Aletleri	21
Güç Elektroniği ve Basıncılı Makineler ile Aletleri	2
Matbaacılıkta Kullanılan Makine ve Aletler	1
(253.03) Cihazlar ve Aletler Grubu	
Yıkama, Temizleme ve Ütuleme Cihaz ve Araçları	12
Ölçüm, Tartı, Çizim Cihazlar ve Aletleri	16
Tıbbi ve Biyolojik Amaçlı Kullanılan Cihazlar ve Aletler	142
Araştırma ve Üretim Amaçlı Laboratuvar Cihazları ve Aletleri	14
Spor Amaçlı Kullanılan Cihaz ve Aletler	6
(255.01) Döşeme ve Mefruşat Grubu	
Döşeme Demirbaşları	63
Temsil ve Tören Demirbaşları	54
Koruyucu Giysi ve Malzemeler	2
Seyahat Muhafaza ve Çantaları	1
Hastanede Kullanılan Demirbaş Niteliğindeki Taşınırlar	142
(255.2)Büro Makineleri Grubu	
Bilgisayar ve Ekranlar	238
Yazıcılar ve Yedekleme Cihazları	75
Teksir ve Çoğaltma	4
Haberleşme Cihazları	138
Ses,Görüntü ve Sunum	123
Diğer Büro Makineleri	11
(255.03) Diğer Büro Makineleri ve Aletleri Grubu	
Büro Mobilyaları	2017
Kafeterya ve Yemekhane Mobilyaları	123
Seminer ve Sunum Amaçlı Ürünler	35
(255.7) Kütüphane Demirbaşları Grubu	
Basılı Yayınlar	6
(255.8) Eğitim Demirbaşları Grubu	
Eğitim Mobilyaları	1112
Öğrenmeyi Kolaylaştırıcı Araçlar	68
(255.9) Spor Amaçlı Kullanılan Demirbaşlar	
Salon Sporlarında kullanılanlar	70
Saha Sporlarında Kullanılanlar	3
Diğer Spor Amaçlı Kullanılanlar	15
(255.10) Güvenlik Kontrol ve Tedbir Amaçlı	
Kontrol ve Güvenlik	18
Yangın Söndürmede Kullanılanlar	75
(255.11) Demirbaş Niteliğindeki Süs Eşyaları	
Duvarda sergilenen süsler	2

4- İnsan Kaynakları

4.1. Akademik Personel

Sağlık Bilimleri Fakültesi akademik personelinin kadro durumu aşağıda gösterilmiştir.

Akademik Personelin Dolu-Boş Kadro Durumu					
	Kadroların Doluluk Oranına Göre			Kadroların İstihdam Şekline Göre	
	Dolu	Boş	Toplam	Tam Zamanlı	Yarı Zamanlı
Profesör	5	-	5	x	
Doç.Dr.	8	-	8	x	
Dr.Öğr.Üyesi	25	-	25	x	
Öğretim Görevlisi	8	-	8	x	
Araştırma Gör. (33-A)	11		11	x	
Toplam	57	0	57		
Araştırma Gör. (Lisansüstü Eğitim Enstitü Kadrosunda)	3		3	x	
Araştırma Görevlisi 2547 SK 35. md. Ve 2547 SK 39. md. göre görevlendirilen	2	-	2	x	
Toplam	62	0	62		

4.2. Yabancı Uyruklu Akademik Personel

Sağlık Bilimleri Fakültesi'nde yabancı uyruklu akademik personel bulunmamaktadır.

4.3. Başka Üniversitelerden Kurumda Görevlendirilen Akademik Personel

Fakültede başka üniversitelerden kurumda görevlendirilen akademik personel bulunmamaktadır.

4.4. İdari Personel

İdari Personelin Dolu-Boş Kadro Durumu			
	Dolu	Boş	Toplam
Genel İdari Hizmetler	7	7	14
Teknik Hizmetleri Sınıfı	1	0	1
Yardımcı Hizmetli	1	1	2
Toplam	9	8	17

4.5. İdari Personelin Eğitim Durumu

İdari Personelin Eğitim Durumu					
	İlköğretim	Lise	Ön Lisans	Lisans	Yüksek lisans
Kişi Sayısı	-	2	2	3	2

4.6. Sözleşmeli Personel, Sürekli İşçi, Geçici İşçi Bilgiler

Kadrolu/Sürekli İşçiler (Kadroların Doluluk Oranına Göre)			
	Dolu	Boş	Toplam
Sözleşmeli Personel 4/b Canlı Model	0	0	0
Sürekli İşçi	3	0	3
Geçici İşçi	0	0	0
Toplam	3	0	3

5- Sunulan Hizmetler

5.1. Eğitim Hizmetleri

2022-2023 Eğitim Öğretim Yılı Mezun Öğrenci Sayısı				
Bölüm Adı	Hemşirelik	Fizyoterapi ve Rehabilitasyon	Beslenme ve Diyetetik	Toplam
Mezun Öğrenci Sayıları	160	77	0	237

2023-2024 Yılı Toplam Aktif Öğrenci Sayıları									
Bölümün Adı	I. Öğretim			II. Öğretim			Toplam		Genel Toplam
	E	K	Top.	E	K	Top.	Erkek	Kız	
Hemşirelik	180	659	839	-	-	-	180	659	839
Fizyoterapi ve Rehab.	185	426	611	-	-	-	185	426	611
Beslenme ve Diyet.	3	63	66	-	-	-	3	63	66
Toplam	368	1148	1516				368	1148	1516

2023 Yılı YGS (Yüksek Öğretime Geçiş Sınavı) Öğrenci Kontenjanları ve Doluluk Oranı				
Bölümün Adı	YGS	YGS Sonucu	Boş Kalan	Doluluk Oranı
	Kontenjanı	Yerleşen		
Hemşirelik	160+4+4	168	-	% 100
Fizyoterapi ve Rehabilitasyon	90+4	94	-	%100
Beslenme ve Diyetetik	32	32	-	%100
Toplam	294	294		%100

2023-2024 Yılı Yatay Geçişle Üniversiteye Gelen, Üniversiteden Ayrılan, Kurum İçi Geçiş Yapan Öğrencilerin Sayıları ve Bölümleri					
		Kurum Dışı		Kurum İçi	
Bölümün Adı	Gösterge	Gelen	Giden	Gelen	Giden
Hemşirelik	Başarı Durumuna Göre	8	4	-	-
	Merkezi Yerleştirme Puanına Göre	2	2	-	-
Fizyoterapi ve Rehabilitasyon	Başarı Durumuna Göre	3	-	-	-
	Merkezi Yerleştirme Puanına Göre	-	4	-	-
Beslenme ve Diyetetik	Başarı Durumuna Göre	1	1	-	-
	Merkezi Yerleştirme Puanına Göre	2	1	-	-
Toplam		16	12	-	-

2023-2024 Yılı Dikey Geçişle Fakültemizden Ayrılan, Kurum İçi Geçiş Yapan Öğrencilerin Sayıları ve Bölümleri				
Bölümün Adı	Kurum Dışı		Kurum İçi	
	Gelen	Giden	Gelen	Giden
Hemşirelik	9	-	-	-
Fizyoterapi ve Rehabilitasyon	6	-	-	-
Beslenme ve Diyetetik	-	-	-	-
Toplam	15	-	-	-

2023 Yılı Yatay Geçiş Dışındaki Nedenlerle Üniversiteden Ayrılan Öğrencilerin Sayısı							
Bölüm Adı	Ayrılanların (Kaydı Silinenlerin) Sayısı						Toplam
	Kendi İst.	Önlisans diploması alan	Öğr. Ücr. Ve Katkı payı Yat.	Başarısızlık (Azami Süre)	Yük. Öğ. Çıkarma	Diğer	
Hemşirelik	10	-	-	3	-	1	14
Fizyoterapi ve Rehab.	10	1	-	5	-	-	16
Beslenme ve Diyetetik	2	-	-	-	-	-	2
Toplam	22	1	-	8		1	32

2022-2023 Yılı Yabancı Uyruklu Öğrenci Sayısı				
Bölümün Adı	Hemşirelik	Fizyoterapi ve Rehabilitasyon	Beslenme ve Diyetetik	Toplam
Öğrenci Sayıları	118	100	7	225

2023 Yılı Disiplin Cezası Alan Öğrencilerin Sayısı ve Aldıkları Cezalar							
Bölümün Adı	Yük. Öğ. Çıkarma	2 Y. Yıl Uzakl.	1 Y. Yıl Uzakl.	1 Hafta- 1 Ay Arası Uzakl.	Kınama	Uyarma	Toplam
Hemşirelik	-	-	-	-	-	-	-
Fizyoterapi ve Rehabilitasyon	-	-	-	-	-	-	-
Beslenme ve Diyetetik	-	-	-	-	-	-	-
Toplam	-	-	-	-	-	-	-

Son 5 Yılda Fakültemize Gelen Öğrencilerin Sayıları, Giriş Puanları Ve İş Bulma Oranları İle Bölümün Ürettiği Diğer Hizmetler								
Son Beş Yıl	Gelen Öğrenci			ÖSYM Puanları			Mezun iş bulma oranı	Üretilen hizmetler
	ÖSYM kont.	Mevcut	Olması istenen	Taban puan	Tavan puan	Türkiye ort.		
2018-2019	154	154	90	282,81455	350,18441			Dönem içinde yapmış oldukları uygulamalar ve yaz stajlarındaki çalışmaları ile Bolu ili ve bazı şehirlerdeki özel ve devlet hastanelerinde sunulan sağlık hizmetlerine katkı sağlamışlardır
2019-2020	154	154		302,741	353,730			
2020-2021 (Hemşirelik)	164	164	90	347,32246	425,65083			
2020-2021 (FTR)	93	93	40	319,570	404,192			
2021-2022 (Hemşirelik)	159	159	90	301,60203	365,045			
2021-2022 (FTR)	93	93	40	263,904	337,480			
2022-2023 (FTR)	93	93	40	316,82265	385.101			
2022-2023 (Hemşirelik)	164	164	90	353,49588	423,076			
2022-2023 (Bes. Diyet)	31	31	30	319,37097	407,368			
2023-2024 (FTR)	94	96	40	316.172	356.745			
2023-2024 (Hemşirelik)	168	168	60	359,527	422,495			
2023-2024 (Bes. Diyet)	34	28	30	322,679	367,408			

Yaz okulunda açılan ders sayısı ile yaz okullarına kayıtlı öğrenci sayısı

2023 yılı yaz okulu açılmamıştır.

2023 Yılı Lisansüstü Eğitim Enstitüsü Yüksek Lisans ve Doktora Programları (Hemşirelik Anabilim Dalı, Fizik Tedavi ve Rehabilitasyon Anabilim Dalı)						
	Tezli Yüksek Lisans			Doktora		
	Kontenjan	Kayıt Yaptıran	Mezun Olan	Kontenjan	Kayıt Yaptıran	Mezun Olan
Hemşirelik	23	3	26	20	11	4
Fizik Tedavi ve Rehabilitasyon	18	11	14	16	7	6
Toplam	41	14	40	36	18	10

5.2. Sağlık Hizmetleri

Fakülte bünyesinde Bireysel Sağlık Danışmanlığı hizmeti verilmektedir. 2023 yılında 176 seans danışmanlık hizmeti gerçekleştirilmiştir.

5.3. İdari Hizmetleri

01.09.2015 tarihi itibarıyla de Elektronik İmza sistemine geçilmiştir ve halen e-imza sistemi devam etmektedir.

İhale mevzuatına göre açık ihale, pazarlık yöntemleri ile alım yapılmamıştır.

6- Yönetim ve İç Kontrol Sistemi

Sağlık Bilimleri Fakültesi'nde faaliyetlerin, etkili, ekonomik, verimli ve mevzuata uygun bir şekilde yürütülmesini, varlık ve kaynakların korunmasını, muhasebe kayıtlarının doğru ve tam olarak tutulmasını, malî bilgi ve yönetim bilgisinin zamanında ve güvenilir olarak üretilmesini sağlamak amacıyla kapsamlı bir yönetim anlayışıyla uygun bir çalışma ortamı sağlanmıştır. Fakültede harcama yetkilisi Dekan, gerçekleştirme görevlisi olarak Fakülte Sekreteri görevlidir. Mal ve hizmetler Fakülte bütçesinden, ek bütçe teminiyle satın alma görevlisi veya Rektörlük tarafından satın alma yapılır. Alımlar genellikle 4734 sayılı Kanunun doğrudan temin (22/D) yoluyla gerçekleştirilir. İş ve işlemler, planlanmış amaçlar doğrultusunda, mevzuata uygun bir şekilde yetki ve görev sorumlulukları çerçevesinde gerçekleştirilmiş, harcama yetkilisi bu güvenceyi faaliyet raporunun ekinde yer alan İç Kontrol Güvence Beyanları ile de beyan etmiştir.

II- AMAÇ ve HEDEFLER

A-Temel Politika ve Öncelikler

Fakültemiz katılımcı bir yönetim modelini ve sürekli iyileştirmeyi ilke edinerek, eğitim-öğretim, araştırma-geliştirme ve toplumsal katkı faaliyetlerinde iç ve dış paydaşlarını sisteme dâhil eden, kaynakları etkin kullanan bir yönetim anlayışına sahiptir. Bu doğrultuda;

- Fakültemizin akademik ve idari personelleri ile öğrencilerimizin kalite güvence süreçlerinin sürdürülmesi, iyileştirilmesi ve geliştirilmesinde aktif rol alması,

- Sağlık alanındaki toplumsal gereksinimler doğrultusunda eğitim müfredatlarını geliştirmek ve projeler üretmek üzere dış paydaşlarımızın kalite süreçlerine dahil edilmesi,
- Fakültemizin eğitim-öğretim, araştırma-geliştirme ve toplumsal katkı faaliyetlerinde kalite güvence sisteminin izlenebilen, ölçülebilen, iç ve dış paydaşların bilgisine sunulabilen, şeffaf ve açık bir değerlendirme mekanizması oluşturulması,
- Mevcut kaynakların etkin kullanılması, imkân ve kapasitenin geliştirilmesi,
- Planla, Uygula, Kontrol et ve Önlem al (PUKÖ) döngüsünü uygulayarak sürekli iyileştirmeler yapılması şeklindedir.

Önceliklerimiz;

- İnsana ve insan haklarına saygı,
- Bilimsellik,
- Ortak akıl ve katılımcılık,
- Etik değerlere bağlılık,
- Akademik düşünce ve özgürlük,
- Dayanışma,
- Hakkaniyet,
- Hoşgörü,
- Şeffaflık,
- Kurumsal ve toplumsal sorumluluk bilinci,
- Girişimcilik ve yenilikçilikçiliktir.

B- İdarenin Stratejik Planında Yer Alan Amaç ve Hedefler

Sağlık Bilimleri Fakültesi'nin birime özgü stratejik planı 2024-2028 yılı için hazırlanmaktadır. 2023 yılında, Üniversitemizin 2019-2023 yılı Stratejik Planında yer alan; eğitim-öğretimde kaliteyi geliştirmek ve sürdürmek, bilimsel araştırmaların nitelik ve niceliğini artırmak, toplumsal hizmet faaliyetlerinin sayısını ve kalitesini artırmak, kurumsallaşmayı geliştirmek, paydaşlarla iletişim ve iş birliğini artırarak girişimciliği yaygınlaştırmak amaç ve hedefler doğrultusunda, birim öz-akran değerlendirmede belirlenen gelişmeye açık yanlara yönelik eylem planları hazırlanmış, uygulanmış ve senato huzurunda sunulmuştur.

III- FAALİYETLERE İLİŞKİN BİLGİ VE DEĞERLENDİRMELER

A- Mali Bilgiler

1- Bütçe Uygulama Sonuçları

2019, 2020, 2021, 2022, 2023 yıllarına ait toplam ödenekler ile gerçekleşen harcama tutarları ekonomik ve fonksiyonel sınıflandırmaya göre ayrı ayrı tablolarda gösterilmiştir.

Ekonomik Sınıflandırmaya Göre Bütçe Giderleri						
Son 5 Yıl İtibariyle Harcama Kalem Göstergeleri						
MALİYET KALEMİ	2019 YILI	2020 YILI	2021 YILI	2022 YILI	2023 YILI	TOPLAM
MAAŞ	4.015.811,00	6.638.346,94	6.810.966,46	12.102.389	24.230.817	53.798.330,4
3.2. KALEMİ	9.985,4	4.005,77	12.273,00	47.916,38	194.243	268.423,55
3.3. KALEMİ	9.884,41	0	7.554,01	9.713,49	40.739	67.890,91
3.7. KALEMİ	991,2	0	991,44	999,99	3.996	6.978,63
3.5. KALEMİ	1.488	1.973,00	1.902,00	1.366,5	94.757	101.486,5
TALEP EDİLEN EK ÖDENEK TUTARLARI						
3.2. KALEMİ				45.000,00	188.400	
3.3. KALEMİ						
3.7. KALEMİ						
3.5. KALEMİ					93.000	
3.8 KALEMİ						

2- Temel Mali Tablolara İlişkin Açıklamalar

Yukarıda yer alan ekonomik sınıflandırmaya göre toplam ödenek harcama tutarları incelendiğinde, en büyük gider kalemini personel giderlerinin ve sosyal güvenlik kurumu devlet primleri ile 3.2 tüketime yönelik malzeme alımı kaleminin oluşturduğu görülmektedir. Üniversitemizin eğitim-öğretimde kaliteyi geliştirmek ve sürdürmek amacı ile mevcut lisans programlarının akredite olmasını sağlama birinci hedefi doğrultusunda Fakültemiz Fizyoterapi ve Rehabilitasyon, Hemşirelik Programları akreditasyon sürecinde olmaları, öğrenci sayımızın yüksekliği, Beslenme ve Diyetetik Bölümüne öğrenci alınarak eğitim öğretime başlanmış olması, mevcut cihaz ve malzemelerin uzun yıllardır kullanılması, birçok mal ve hizmet alım maliyetlerinde önceki yıllara göre önemli oranda artış olması gerekçeleriyle laboratuvar, medikal sarf malzeme,

ÖZ GELİR	Bütçe Ödeneği	Gelir / Gerçekleşme	Gider / Harcama	Sonuç (Kalan/Bloke)	Açıklama
Bilimsel Araştırmalar	--	--	--	--	--
SKS Bütçesi	--	--	--	--	--
Yaz Okulu	--	--	--	--	--
İkinci Öğretim	--	--	--	--	--
Uzaktan Eğitim	--	--	--	--	--
Kira Gelirleri	--	--	--	--	--
Arsa Satışı/Gülveren	--	--	--	--	--
Bireysel Sağlık Danışmanlığı	193.000	82.961,87	63.379,99	19.581,88	--
TOPLAM	193.000	82.961,87	63.379,99	19.581,88	--

SSD hard disk, kırtasiye malzemesi satın alımı, akreditasyon ve danışmanlık hizmeti ödemeleri için ek bütçeye ihtiyaç olmuştur.

3- Mali Denetim Sonuçları

Dış denetim: Fakültemiz 2023 Mali Yılı Sayıştay denetimi kapsamında Üniversitemiz Sayıştay denetimi esas olmak üzere Sayıştay Başkanlığı denetim personeli tarafından talep edilen bilgi ve belgeler, Strateji Daire Başkanlığına gönderilmiştir.

İç Denetim: 2023 yılında programlı veya program dışı iç denetim yapılmamıştır.

B- Performans Bilgileri

1-Program, Alt Program Faaliyet Bilgileri

Üniversitemiz 2019-2023 Stratejik Planındaki hedef ve performans göstergelerinin Fakültemiz için 2023 yılı gerçekleşme verileri aşağıda sunulmuştur.

Eğitim-öğretimde kaliteyi geliştirmek ve sürdürmek	
Akredite Olan Program Sayısı	0
Çift Anadal Program Sayısı	0
Yan Dal Program Sayısı	0
Öğretim Elemanı Sayısı	62
Lisans Öğrenci Sayısı	1516
Disiplinler Arası Yüksek Lisans Programı Sayısı	0
Disiplinler Arası Doktora Programı Sayısı	0
Bilimsel araştırmaların nitelik ve niceliğini artırmak	
Ulusal Endekslerde Taranan Dergilerde Yapılan Yayın Sayısı	22
Uluslararası Endekslerde Taranan Dergilerde Yapılan Yayın Sayısı	79
Ulusal Düzeyde Düzenlenen Etkinlik Sayısı	7
Uluslararası Düzeyde Düzenlenen Etkinlik Sayısı	3
TÜBİTAK Destekli Toplam Proje Sayısı	4
TÜSEB Destekli Toplam Proje Sayısı	2
BAİBÜ BAB Toplam Proje Sayısı	2
Toplumsal hizmet faaliyetlerinin sayısını ve kalitesini artırmak	
Düzenlenen Etkinlik Sayısı	45
Danışmanlık Hizmeti Sayısı	176
Farkındalık Oluşturacak Konu Çeşidi	2
Kurumsallaşmayı geliştirmek	
Öğrenci Memnuniyet Oranı	62.9
Akademik Personel Memnuniyet Oranı	64.2
İdari Personel Memnuniyet Oranı	56.5
Mezun Öğrencilere Dönük Etkinlik Sayısı	2
Ölçme ve Değerlendirme Eğitimi Alan Akademik Personel Sayısı	31
TKY Eğitimi Alan Akademik Personel Sayısı	4
TKY Eğitimi Alan İdari Personel Sayısı	1
Paydaşlarla iletişim ve iş birliğini artırarak girişimciliği yaygınlaştırmak	
Staj Yapan Öğrenci Sayısı	252
Staj Yapma İmkânı Sağlayan Paydaş Sayısı	4
Yapılan Toplantılara Katılan Paydaşların Sayısı	4
Kurullarda Temsil Edilen Sektör Sayısı	4
Fikir Alış Verişi Yapmak Üzere Yapılan Toplantı Sayısı	6
Yapılan Kariyer Günlerinin Sayısı	5

SBF Öğretim Üyeleri veya İdari Personel Tarafından Düzenlenen Ulusal/Uluslararası Bilimsel Toplantı Sayısı									
Bölüm Adı	Sempozyum ve Kongre	Konferans	Panel	Seminer	Söyleşi	Çalıştay	Kurs	Diğer	Toplam
Hemşirelik	7	6	8	3	7	0	1	9	41
Fizyoterapi ve Rehabilitasyon	9	0	0	2	2	0	1	0	14
Beslenme ve Diyetetik	0	0	0	0	0	0	0	0	0
Gerontoloji	0	0	0	0	0	0	0	0	0
Toplam	16	6	8	5	9	0	2	9	55

Üniversite ve Diğer Kuruluşlar Tarafından Düzenlenen Ulusal/Uluslararası Bilimsel Toplantılara Katılan Öğretim Elemanı Sayısı									
Bölüm Adı	Sempozyum ve Kongre	Konferans	Panel	Seminer	Söyleşi	Çalıştay	Kurs	Diğer	Toplam
Hemşirelik	59	14	14	14	5	9	28	19	162
Fizyoterapi ve Rehabilitasyon	50	4	5	26	7	0	21	0	113
Beslenme ve Diyetetik	3	0	0	0	5	0	1	0	9
Gerontoloji	2	0	0	36	0	1	4	0	43
Toplam	114	18	19	76	17	10	54	19	327

İndekslere Giren Hakemli Dergilerde Yapılan Yayınlar Sayıları												
	Uluslararası Makale		Ulusal Makale		Uluslararası Bildiri		Ulusal Bildiri		Kitap/Kitap Bölümü		Toplam	
	Önceki Yıllar	2023	Önceki Yıllar	2023	Önceki Yıllar	2023	Önceki Yıllar	2023	Önceki Yıllar	2023	Önceki Yıllar	2023
Sağlık Bilimleri Fakültesi	387	79	208	22	515	48	221	11	226	82	1557	242

İdari Personele Sağlanan Eğitim Hizmetleri					
Sıra No	Eğitimin Konusu	Katılan Kişi Sayısı	Düzenleyen Kuruluş	Düzenlendiği Yer	Tarih
1	Deprem Farkındalığı	7	CİBİKO-BAİBÜ Personel Daire Başkanlığı	Online	Kasım 2023

2023 Yılında Personelin Katıldığı Yurtdışı Faaliyetleri (En Çok Gidilen Ülkeye Göre)								
Gittiği Ülke	Kongre Bildiri Konferans Çalıştay Seminer Sempozyum Sunum	Araştırma İnceleme	Erasmus	Tübitak Bursu Kapsamında	Yük Bursu Kapsamında Araştırma İnceleme	Proje Kapsamında	Diğer	Genel Toplam
Arnavutluk			9					9
Arnavutluk							1	1
ABD				1				1
TOPLAM			9	1			1	11

Fakültemiz Bünyesinde Yürütülen/Devam Eden Projeler		
Proje Adı	Proje Sahibi	Proje Süresi
Ayna Terapisine Yeni Bir Bakış: İnmeli Bireylerde Leap Motion Temelli Çok Eksenli İmmersive Sanal Gerçeklik Ayna Terapisinin (LISA) Üst Ekstremitte Fonksiyonları Üzerine Etkisi	Ramazan Kurul	18 ay
Yüksek Çözünürlüklü 3d Reçine Yazıcı ile Üretilen Büyütülmüş Karpal Kemiklerin Öğrencilerin Teorik ve Pratik Anatomi Notları ve Öğrenme Seviyeleri Üzerine Etkisinin İncelenmesi	Ramazan Kurul	12 ay
3D Reçine Yazıcı ile Üretilen Yaralanmış Doku Modellerinin Kullanımıyla Palpasyon Derslerinde Öğrencilerin Sağlıklı ve Yaralanmış Dokuları Ayırt Etme Becerilerinin Artırılması	Ramazan Kurul	12 ay
Parkinson Hastalarında Sanal Gerçeklik Destekli Üst Ekstremitte Pozisyon Eşleştirme Egzersizlerinin Etkinliği	Enes Tayyip Benli	12 ay
Ataklarla Seyreden Multipl Sklerozlu Hastalarda 3D Sanal Gerçeklikle Yapılan Eylem Gözlem Eğitiminin Üst Ekstremitte Fonksiyonları Üzerine Etkisinin İncelenmesi	Tuba Kaya Benli	12 ay
Tip 2 Diyabetli Bireylerde Masaj Uygulamasının Diyabetik Ayak Riski, HbA1c ve Fizyolojik Parametreler Üzerine Etkisi	Saadet Can Çiçek	18 ay
Kişisel Koruyucu Ekipman Olarak Alternatif Tıbbi Maskelerin Etkinliklerinin İncelenmesi	Arzu Özcan İlçe	16 ay
Topikal Hemoglobinin Basınç Yaralarına Etkisi	Arzu Özcan İlçe	12 ay

2023 Yılı Bilimsel Araştırma Proje Sayısı				
Projeler	Önceki Yılda Devir	Yıl İçinde Eklenen	Yıl İçinde Tamamlanan	Toplam Ödenek
TÜBİTAK Destekli		4		708.500 TL
BAP Projeleri		2		32.427,17 TL
TÜSEB		2		1.001.000 TL
Toplam		8		1.741.927,17 TL

2- Performans Sonuçlarının Değerlendirilmesi

Üniversitemiz 2019-2023 Stratejik Planındaki hedef ve performans göstergelerine göre Fakültemizin performansı değerlendirildiğinde, henüz akredite olan program mevcut değilse de bu doğrultuda ilerlemeler kaydedilmektedir. Öğrenci sayısı ve yabancı uyruklu öğrenci sayısı artmaya devam ederken öğretim elemanı sayısı sabit kalmakta hatta araştırma görevlisi sayısı eksilmektedir. Öğretim üyesi başına düşen lisans öğrenci sayısı yüksektir. Lisansüstü öğrenci sayıları da dikkate alındığında öğretim elemanı sayısının artırılması için kadro tahsisinin yapılmasına ihtiyaç olduğu görülmektedir.

Önceki yıl ile karşılaştırıldığında, proje sayısı artmıştır. Uluslararası makale sayısı 47'den 79'a ulaşmıştır. SCI-E, SSCI indekslerinde taranan makale sayısı 24'tür. Makalelerin 7'si Q1, 5'i Q2, 4'ü Q3, diğerleri Q4 çeyreklik dilimde yer alan dergilerde yayımlanmıştır. AHCI ve ESCI indekslerinde taranan makale sayısı 8'dir. Ulusal makale sayısı 18'den 22'ye yükselmiştir. Uluslararası bildiri benzer sayıda olup, ulusal bildiri 7'den 11'e artmıştır. Kitap/kitap bölümü 72'den 82'ye yükselmiştir. Düzenlenen etkinlik sayısı kısmen azalmış, katılım gösterilen etkinlik sayısı önemli düzeyde artmıştır.

Sağlık Bilimleri Fakültesi'nin 2023 yılı konferans, panel, söyleşi, seminer vb. Faaliyetleri şunlardır;

Sıra no	Etkinlik Adı	Tarih
1.	Bağımlılıkla Mücadelede Eğiticinin Eğitimi	11-13.01.2023
2.	BAİBÜ Deprem Bilgilendirme Web Sayfası	10.02.2023
3.	Deprem Sonrası Psikososyal Destek ve Afet Yönetimi	1-2.03.2023
4.	Klinik Rehber Hemşirelik Modeli	2.03.2023
5.	Yeterli ve Dengeli Beslenme Sağlık Eğitimi	15.03-02.06.2023
6.	Aşırı Tuz Tüketimi Sağlık Eğitimi	15.03-02.06.2023
7.	Çocukluk Çağı Diyabet Sağlık Eğitimi	15.03-02.06.2023
8.	Afetlerde Fizyoterapi Webinarı	11.04.2023
9.	Travmaya Bağlı Amputasyonlarda Multidisipliner Yaklaşım Paneli	15.04.2023
10.	23 Nisan Etkinliği	23.04.2023
11.	Fiziksel Aktivitenin Önemi Sağlık Eğitimi	26.04-01.06.2023
12.	Obezite Sağlık Eğitimi	26.04-01.06.2023
13.	İzzet Baysal Fizik Tedavi ve Rehabilitasyon Eğitim ve Araştırma Hastanesi Etkinliği	30.05.2023
14.	Kalite Süreçlerine Öğrenci Katılımı	31.05.2023
15.	İzzet Baysal Şükran Günleri Etkinlikleri	2.06.2023
16.	6. Geleneksel Bahar Şenliği	07.06.2023
17.	Sorumlu Hemşire Eğitim Programı	26.09.2023
18.	Uyum Eğitimleri Sürecinde Sağlık Hizmetlerinde Kalite Uygulamaları	02.10.2023
19.	Personel Erasmus Eğitim Alma Hareketliliği Deneyimi	04.10.2023
20.	Sağlıkta Kalite Standartları Eğitimi	4-6.10.2023
21.	Akran Yönderliği Eğitimi-Öğretim Elemanlarına	5.10.2023
22.	Akran Yönderliği Eğitimi-Öğrencilere	10.10.2023

23.	Yurtdışı Araştırma Merkezi Deneyimi	10.10.2023
Sıra no	Etkinlik Adı	Tarih
24.	Baş ve boyun rehabilitasyonu	17.10.2023
25.	Aile ve Sosyal Hizmet Modelleri, Şiddetle Mücadele, Evlilik Öncesi Eğitim	18.10.2023
26.	FTR Eğitiminde Eğitimci Yetkinliği	24.10.2023
27.	Ağrı Mekanizmaları	31.10.2023
28.	Karar Vermenin Nöral Mekanizmaları	07.11.2023
29.	Kemik İliği Bağışçısı Farkındalık Eğitimi	08.11.2023
30.	14 Kasım Dünya Diyabet Günü Etkinliği	14.11.2023
31.	Kitap Bağışı	14.11.2023
32.	İmmün Sistemin Yaşlanması	14.11.2023
33.	II. International Physiotherapy Day	22.11.2023
34.	20 Kasım Dünya Çocuk Hakları Günü Kutlaması	23.11.2023
35.	Hemşirelik Bölümü Mezunlar Buluşması Etkinliği	25.11.2023
36.	Kadına Şiddetle Mücadele Paneli	27.11.2023
37.	Motor Kontrol Teorileri	28.11.2023
38.	Öğretim Sürecinin Bir Parçası Olarak Ölçme ve Değerlendirme	29.11.2023
39.	Kampüsten Hayata: Sağlıklı Yaşam – Egzersiz	30.11.2023
40.	2023 yılı HEPDAK kurum eğitimi	02.12.2023
41.	Bolu Ankara Altındağ Belediyesi Kız Anadolu İmam Hatip Lisesi Fen ve Sosyal Bilimler Programı Proje Okulu ve Bolu Abant İzzet Baysal Üniversitesi Arasında Yapılacak Olan Kariyerine Işık Tut Projesi Protokolü” gereğince fakülte ve bölüm tanıtımı	04.12.2023
42.	6. İzzet Baysal Fizyoterapi Sempozyumu	04.12.2023
43.	Gecikmiş Kas Ağrısında FTR Yöntemleri	05.12.2023
44.	Kampüsten Hayata: Sağlıklı Yaşam – Beslenme / Bölüm 1	11.12.2023
45.	El Kavrama Kuvvetinin Klinik Değeri	12.12.2023
46.	Hikayelerle Yaraları Sarmak Konferansı	13.12.2023
47.	Beyin, Akıl ve Ahlak Paneli	14.12.2023
48.	Jinekolojik Kanselerde Fizyoterapi ve Rehabilitasyon	19.12.2023
49.	Kampüsten Hayata: Sağlıklı Yaşam – Beslenme / Bölüm 2	20.12.2023
50.	Gerede Habibullah Üstün Kız Anadolu İmam Hatip Lisesi öğrencilerine fakülte ve bölümlerin tanıtımı	21.12.2023
51.	Düzce İbn-i Sina Mesleki ve Teknik Anadolu Lisesi öğrencilerine fakülte ve bölümlerin tanıtımı	22.12.2023
52.	Bilgiden Bilince: Sıfır Atık ve İsrif	26.12.2023
53.	Prematüre Ejakülasyonda Fizyoterapi ve Rehabilitasyon	26.12.2023
54.	Kariyer Söyleşisi: Yurt içi-Yurt Dışı Sağlık ve Sosyal Yardım Çalışmaları	27.12.2023
55.	Fizyoterapide Kariyer Söyleşileri II	28.12.2023

3- Performans Bilgi Sisteminin Değerlendirilmesi

Performans değerlendirme Üniversitemiz tarafından altı aylık aralarla yılda iki kez gerçekleştirilmektedir. Ayrıca, Fakültemiz etkinliklerine yönelik veriler saglikbilimlerifakultesiibu@gmail üzerinden hazırlanan excel formu yoluyla her ay toplanmaktadır. Aynı yolla öğretim elemanlarının akademik faaliyetlerine ilişkin bilgiler yıl sonu temin edilmektedir.

V- KURUMSAL KABİLİYET ve KAPASİTENİN DEĞERLENDİRİLMESİ

A- Üstünlükler

- Fakültede kalite kültürü ve kalite güvence anlayışının yerleşmesi ve yaygınlaştırılması için güçlü bir liderlik sergilenmesi,
- Gelişen kalite bilinciyle akreditasyon süreçlerinin başlatılmış olması,
- İç ve dış paydaşlarla işbirliğine önem vererek, geri bildirimleri alarak, öz ve akran değerlendirmesi sonucunda iyileştirmeye yönelik çalışmaların gerçekleştirilmesi,
- Şeffaf, paylaşımcı, değişime açık, katılımcı yönetim anlayışının ve kültürünün bulunması,
- Gerekli olduğu durumlarda birim ve bölüm yöneticilerine kolay ulaşılması,
- Yönetimin mali kaynakların dağıtımında izlediği strateji, programın kalitesinin sürdürülebilirliğini sağlayabilecek şekilde adil ve tutarlı şekilde olması,
- Nitelikli bir öğretim kadrosunu çekme, tutma ve mesleki gelişimi sürdürme açısından yönetimin desteği,
- Gelişmiş ülkelerde, eğitim ve araştırma alanlarında yapılan yenilikleri izleme, ülkemize yararlı olanları alma ve bu konuda kendi vizyonunu üretme yeteneği,
- Fakültenin bilimsel dergisinin olması ve dizinlerde yer almaya başlaması,
- Bölümlerde ve birimdeki komisyonların aktif olması, komisyonlara öğrencilerin katılımının sağlanması,
- Akademik, idari personelin ve öğrencilerin geri bildirimlerini iletebilecekleri yolların aktifleştirilmesi ve bu değerlendirmelerin düzenli hale getirilmesi,
- Akademisyen ve klinisyenlerin katıldığı eğitim programlarının yürütülmesi ve bölüm bazında yıllık iş takvimlerinin hazırlanması,
- Fakülte genelinde akademik personelin eğitimcilerin eğitimi programına yüksek oranda katılım sağlamış olması,
- Öğrenciler ile akademik personel arasındaki güçlü iletişim mekanizmasının bulunması,
- Öğrencilerin danışmanlık faaliyetlerinden memnuniyetinin yüksek olması,
- Genç ve dinamik, alanında uzman personel yapısı,
- Sahada uygulamalar ve dersler için Sağlık Müdürlüğü'ne bağlı kurumlarda görevli uzman klinisyenlerin öğrencilerle buluşturulması, entegrasyonun güçlendirilmesi,
- Öğrencilerin son sınıfta uygulama ağırlıklı eğitim almaları,

- Öğretim elemanlarının ve süpervizörlerin/mentörlerin uygulama alanlarında öğrencilere rol model olmaları,
- Öğrencilerin çeşitli etkinliklerle ilgili başarılarının ödüllendirilebilmesi için sosyal transkript uygulamasının bulunması,
- Öğrencilerin kariyer planlamalarına yönelik etkinliklerin düzenli olarak gerçekleştirilmesi,
- Mezunlarla iletişimin sağlanması için mezun izleme komisyonlarının bulunması, mezun buluşma etkinliklerinin yapılması, mezun takip anketlerinin uygulanması,
- Yetişmiş insan gücü üretmek için yüksek lisans ve doktora derecesinde eğitim verilmesi,
- Lisansüstü Eğitim Enstitüsü bünyesinde disiplinler arası tezsiz yüksek lisans ve doktora programlarına destek verilmesi,
- Projelere katılımın desteklenmesi, araştırma-geliştirme süreçlerini planlamak ve desteklemek üzere ekibin oluşturulmuş olması,
- Toplumsal faaliyetlerin planlanan takvim doğrultusunda gerçekleştirilmesi,
- Toplumsal katkı faaliyetleri açısından paydaşlarla güçlü bir iş birliğinin kurulmuş olması,
- Topluma yönelik bireysel sağlık danışmanlığı hizmetinin sunulması ve bu yolla bütçenin geliştirilmesi,
- Toplumsal katkı faaliyetlerinin desteklenmesi, toplumsal katkı süreçlerini sistematik olarak değerlendirmek üzere ekibin oluşturulmuş olması.

B- Zayıflıklar

- Öğretim üyesi ve öğretim elemanının kadro niceliğinin az olması, öğretim üyesi başına düşen öğrenci sayısının fazla olması,
- Öğretim elemanlarının ders yükünün fazlalığı,
- Bütçenin yetersiz olması, buna bağlı olarak araştırma ve hizmetlerin istendiği gibi yapılamaması, fiziki şartların (dış kamera sistemi, çevre düzenlemesi, otopark vb.) iyileştirilememesi,
- Henüz beslenme ve diyetetik bölümü laboratuvarlarının kurulamamış olması. Hemşirelik, Fizyoterapi ve Rehabilitasyon uygulama alanlarının, laboratuvarlarının ve cihazların (rol modeli, bakımla ilgili araç gereç sayısı, vaka çeşitliliği ile ilgili) kısıtlılığı,
- Öğrenci sayısının artması nedeni ile okulun fiziki koşullarının ve staj alanlarının yetersizliği, kurumlarda mesleki deneyimlerini artırmak için yapılacak uygulama ve

stajlar ile ilgili mevzuatta yer alan boşluklardan ve eksikliklerden kaynaklanan sorunların yaşanması,

- Pratik uygulamalar ve sağlık hizmeti verilmesi sebebiyle kirletici sayısının fazla olması ve üç blokta eğitim öğretim devam etmesi sebebiyle temizlik personeli yetersizliği,
- Yandal ve çift anadal programlarının bulunmaması,
- Bologna ders bilgi paketlerinde iş yüküne dayalı AKTS belirlenmesi, ders çıktılarının program çıktıları ile eşleştirilmesi konusunda eksikliklerin bulunması,
- İdari personele yönelik eğitimlere katılımın sınırlı olması,
- Fakültenin stratejik planının henüz hazırlanmamış olması,
- Sürekli iyileştirme sürecine ilişkin sistematik bir yapı oluşturulamamış olması,
- Fakültede düzeyinde disiplinler arası çalışma kültürünün yaygınlaştırılmamış olması,
- Henüz akredite olmuş programın bulunmaması,
- Fakültenin tanımlanmış bir araştırma politikası ve öncelikli araştırma alanları belirlenmemiş olması,
- Lisansüstü öğrenci sayıları yüksek olmasına rağmen, bu sayının lisansüstü projelere yansıtılmamış olması,
- Uluslararası kaynaklardan desteklenen projenin bulunmaması,
- Gerçekleştirilen toplumsal katkı faaliyetlerinin izlenmesi ve etkisinin değerlendirilmesinde henüz sistematik bir mekanizma bulunmaması.

C- Değerlendirme

117 lisansüstü, 1516 lisans öğrencisine, 57 akademik ve 7 genel idari personel ile kaliteli eğitim-öğretim ve araştırma ortamı sunma hedefiyle birlikte kültürel, sosyal ve sportif gelişimi kolaylaştıracak ortamlar oluşturulması için çaba sarf edilmektedir. 6 Şubat 2023 tarihinde yaşadığımız depremlerin olumsuz etkisinin en aza indirilmeye çalışması zorlayıcı ise de yapılan faaliyetler genel olarak değerlendirildiğinde, 2023 yılı Fakültemiz için başarılı bir uygulama yılı olmuştur. Kaynaklar etkin, ekonomik ve verimli bir şekilde kullanılmıştır.

V- ÖNERİ VE TEDBİRLER;

Bolu Abant İzzet Baysal Üniversitesi Sağlık Bilimleri Fakültesi personeli ve öğrencisiyle zayıf yönlerini üstünlüğe çevirmek için yoğun bir şekilde çalışırken, üstün yanlarını da desteklemeyi ve güçlendirmeyi sürdürecektir. Bunu gerçekleştirebilmek için;

- Bütçe miktarının ihtiyaçları karşılayabilecek düzeye artırılması,
- Mesleki ve akademik gelişim için öğretim elemanlarının bilimsel etkinliklere katılımlarının teşvik edilmesi amacıyla finansal desteklerin artırılması,
- Fakültemizin çevresinin, otopark ve kantinin iyileştirilmesi, sosyal olanakların artırılması,
- Öğretim üyelerinin sayısının artırılması için kadro tahsisinin yapılması,
- Programların uygulamalı bir alan olması nedeniyle, klinik karar verme süreçlerine destek olacak araştırma görevlisi sayısının artırılması,
- Yardımcı personel/temizlik görevlisi sayısının artırılması,
- Öğrenci sayısının mevcut fiziksel koşullar ve insan kaynakları dikkate alınarak belirlenmesi,
- Paydaş geri bildirimlerinden, anketlerden, öz-akran değerlendirme sonuçlarından elde edilen veriler doğrultusunda iyileştirme çalışmalarının artarak devam etmesi,
- Ölçme ve değerlendirme sistemlerinden elde edilen sonuçların programın sürekli iyileştirilmesine yönelik olarak kullanılması,
- Memnuniyet, AKTS ve ders değerlendirme anketlerinin sistematik bir şekilde yapılması, raporlanması ve alınan geri dönütler doğrultusunda özellikle bazı alanlar için Kontrol Et-Önlem Al aşamalarının tamamlanarak PUKÖ çevrimin kapatılması,
- İş akış süreçlerinin aktif kullanılması,
- Öğretim elemanlarının performanslarının sistematik olarak değerlendirilmesi, izlenmesi,
- İyi eğitim ödülü gibi teşvik uygulamalarının başlatılması,
- Mezunlarla iletişimin artırılması konularında destek sağlanması,
- Mezun izlemede çalışan yeri, maaş ve çalışma sürelerine sosyal güvenlik kurumu üzerinden ulaşılarak doğru ve çok sayıda veriye ulaşılması için gerekli iş birliklerinin sağlanması,
- Proje teşvikini artırmak için kurum payının öğretim elemanlarına aktarılması,
- Çift ana dal ve yan dal uygulamaları ile öğrencilere ilave eğitim fırsatlarının verilmesi.

İÇ KONTROL GÜVENCE BEYANI

Harcama yetkilisi olarak görev ve yetkilerim çerçevesinde;

Harcama birimimizce gerçekleştirilen iş ve işlemlerin idarenin amaç ve hedeflerine, iyi mali yönetim ilkelerine, kontrol düzenlemelerine ve mevzuata uygun bir şekilde gerçekleştirildiğini, birimimize bütçe ile tahsis edilmiş kaynakların planlanmış amaçlar doğrultusunda etkili, ekonomik ve verimli bir şekilde kullanıldığını, birimimizde iç kontrol sisteminin yeterli ve makul güvenceyi sağladığını bildiririm.

Bu güvence, harcama yetkilisi olarak sahip olduğum bilgi ve değerlendirmeler, yönetim bilgi sistemleri, iç kontrol sistemi değerlendirme raporları, izleme ve değerlendirme raporları ile denetim raporlarına dayanmaktadır.

Bu raporda yer alan bilgilerin güvenilir, tam ve doğru olduğunu beyan ederim. (Sağlık Bilimleri Fakültesi-19.01.2024)

Prof. Dr. Nazmiye YILDIRIM

Dekan