

**BOLU ABANT İZZET BAYSAL
ÜNİVERSİTESİ
SAĞLIK BİLİMLERİ FAKÜLTESİ**

**2020 YILI
FAALİYET RAPORU**

İÇİNDEKİLER

I- GENEL BİLGİLER

A- Misyon, Vizyon

B- Yetki, Görev ve Sorumluluklar

C- İdareye İlişkin Bilgiler

1- Fiziksel Yapı

1.1- Eğitim alanları(Amfi, sınıf, lab.)

1.2- Sosyal alanlar/Toplantı ve konferans salonları, kantin, kafeterya, misafirhane, yemekhane, yurt, lojman, spor tesisleri, öğrenci klüpleri, kreş ve anaokulu vb.)

1.3- Hizmet alanları (akademik ve idari personel çalışma odaları vb.)

1.4- Ambar alanları

1.5-Arşiv alanı

1.6- Atölyeler

1.7- Taşıtlar

2- Örgüt Yapısı

3- Bilgi ve Teknolojik Kaynaklar

3.1 Yazılımlar

3.2- Bilgisayarlar

4- İnsan Kaynakları

4.1. Akademik Personel

4.2. Yabancı Uyruklu Akademik Personel

4.3. Başka Üniversitelerden Kurumda Görevlendirilen Akademik Personel

4.4. İdari Personel

4.5. İdari Personelin Eğitim Durumu, Hizmet Süresi

4.6. Sözleşmeli Personel, sürekli İşçi, Geçici İşçi Bilgileri

5- Sunulan Hizmetler

5.1. Eğitim Hizmetleri

-Öğrenci sayıları

-Öğrenci kontenjanları ve doluluk oranları

-Yatay Geçişle Üniversiteye Gelen, Üniversiteden Ayrılan, Kurum İçi Geçiş

Yapan Öğrencilerin Sayıları ve Bölümleri

Dikey Geçişle Üniversiteye Gelen Öğrencilerin Sayıları ve Bölümleri

-Üniversiteden Ayrılan Öğrencilerin Sayısı

-Disiplin Cezası Alan Öğrencilerin Sayısı ve Aldıkları Cezası

- Mezun olan öğrenci sayısı
- Yaz okulunda açılan ders sayısı ile yaz okullarına kayıtlı öğrenci sayısı
- Yüksek lisans ve doktora programlarına katılan öğrenci sayısı

5.2. Sağlık Hizmetleri

- Hastane Hizmetleri
- Poliklinik Sayıları ve Yatan Hasta Sayıları

5.3. İdari Hizmetler

- Gelen, Giden evrak sayısı
- İhale mevzuatına göre açık ihale, pazarlık, doğrudan temin yöntemleri ile

yapılan alım sayıları

6- Yönetim ve İç Kontrol Sistemi

II- AMAÇ ve HEDEFLER

- A. İdarenin Amaç ve Hedefleri
- B. Temel Politikalar ve Öncelikler

III- FAALİYETLERE İLİŞKİN BİLGİ VE DEĞERLENDİRMELER

A- Mali Bilgiler

- 1- Bütçe Uygulama Sonuçları
- 2- Temel Mali Tablolara İlişkin Açıklamalar
- 3-Mali Denetim Sonuçları
- 4-Diğer Hususlar

B- Performans Bilgileri

- 1- Faaliyet ve Proje Bilgileri
- 2- Performans Sonuçları Tablosu

IV- KURUMSAL KABİLİYET ve KAPASİTENİN DEĞERLENDİRİLMESİ

- A- Üstünlükler
- B- Zayıflıklar
- C- Değerlendirme

V- ÖNERİ VE TEDBİRLER

EKLER

SUNUŞ

DEKAN SUNUŞU

Fakültemiz 25.01.2019 tarihli ve 30666 sayılı Resmi Gazete'de yayımlanan 24.01.2019 tarihli ve 669 sayılı Cumhurbaşkanlığı Kararı ile kurulmuştur. Fakültemizde Hemşirelik, Fizyoterapi ve Rehabilitasyon ve Beslenme ve Diyetetik bölümlerimiz bulunmaktadır. Hemşirelik bölümünde 748, Fizyoterapi ve Rehabilitasyon bölümünde 511 olmak üzere 1259 lisans öğrencimiz bulunmaktadır. Döllenlik oranımız %100'dür. Bu öğrencilerimizin eğitimini 4 Profesör, 3 Doçent, 18 doktor öğretim üyesi, 8 öğretim görevlisi ve 22 araştırma görevlisinin özverili çalışmaları ile sürdürmekteyiz. Beslenme ve Diyetetik bölümümüzün henüz öğrencisi bulunmamaktadır. Beslenme bölümümüzün öğrenci alabilmesi için gerekli olan Beslenme ve Diyetetik bölüm mezunu 1 profesör kadrosu atama süreci içerisinde dir. 2021 yılında asgari koşullar sağlanarak öğrenci alımı planlanmaktadır.

Fakültemiz vizyonu; Ulusal ve Uluslararası çevrelerce tanınan, sağlık bilimlerinde eğitim ve öğretimi üzerine yetkinliği kabul edilen, toplum sağlığı ile ilgili plan ve politikalar oluşturulmasında söz sahibi olan saygın bir kurum, lider bir fakülte olmak kapsamında, ilk yılımız olmasına rağmen pek çok faaliyet gerçekleştirilmiştir.

Uluslararası anlamda, Sürekli Eğitim Araştırma ve Uygulama Merkezi bünyesinde 8 Temmuz- 5 Ağustos 2019 tarihleri arasında Irak Al-Bayan Üniversitesinden gelen 27 Hemşirelik Bölümü öğrencisine, 4 hafta yaklaşık 180 saat "Kişisel Gelişim ve Mesleki Eğitim Kursları" düzenlendi. Erasmus öğrenci değişimi kapsamında 2 staj 2 öğrenim olmak üzere 4 giden öğrenci, 2 staj olmak üzere gelen öğrenci hareketliliği sağlandı.

Koç Üniversitesi SANERC Eğitim ve Araştırma Merkezi işbirliği ile il merkezi ve ilçelerinde yara bakımı ile ilgilenen 30 hemşireye "Yara Bakım Hemşireliği" kursu düzenlendi. Milli Eğitim Müdürlüğüne bağlı 18 okulda öğrencilerine, ailelerine "Pasif Etkileşimin Önlenmesi ve Tütünle Mücadele" programı ve Milli eğitime bağlı tüm okullarda Tip 1 Diyabetli çocuklar, aileleri, öğretmenleri ve diğer öğrencilere yönelik "Okul Çağında Diyabet Ve Yönetimi" programı ile bilgilendirmeler gerçekleştirildi. Bolu İl Halk Sağlığı Müdürlüğü, Toplum Sağlığı Merkezi, Yaşlı Merkezi'ne kayıtlı bulunan 60 yaş ve üzeri bireylere "Yaşlı Bireylerde Denge ve Koordinasyon Eğitimi" verildi. Bolu'daki Muharip Gaziler Derneği Üyeleri saygıdeğer gazilerimiz "Gazilerimiz Yaşayan Milli Değerlerimiz" ve Bolu İzzet Baysal Vakıf Huzurevi Sakinleri "Kuşaklar Köprüsü-Yaşlı Genç Buluşması" sosyal sorumluluk projeleri kapsamında fakültemizin konuğu olarak öğrencilerimizle biraraya geldiler. Semiha Şakir Spastik Engelliler Bakım ve Rehabilitasyon Merkezinde kalan çocuklara "Engelleri Sevgiyle Aşalım" etkinliği kapsamında eğlenceli aktiviteler gerçekleştirildi.

Bolu Valiliđi, Bolu Belediyesi, Bolu İl Sađlık M¼d¼rl¼đ¼ iřbirliđiyle aile ii řiddet, bořanma, sađlık řikayetlerinin artması..vb. olayların artmasından, toplumsal dinamiklerin bozulmasından hareketle; en b¼y¼k sermayemiz olan ocuklarımızın eđitiminde en ¼nemli fakt¼r olan annelerin eđitimle g¼lendirilmesi hedefi kapsamında 2019 yılı ierisinde 2 kez “Anneler ¼niversitede Okulu” ile annelerin ve ailelerin g¼lendirilmesine katkı sađlandı.

Alanımızdada bilimsel mesleki faaliyet olarak Fizik Tedavi ve Rehabilitasyon ¼đrenci Topluluđu'nun d¼zenlendiđi “4. İzzet Baysal Fizyoterapi Sempozyumu” ile Bolu İli Hemřirelik Komitesi ortaklıđı ile “Hemřirelik Haftası Sempozyumu” gerekleřtirildi.

¼đrencilerimizin lisans eđitiminin yanında kariyer geliřimlerini de desteklemek amacıyla “Sađlık Bilimlerinde Kariyer Sempozyumu”nda ¼đrencilerimiz ¼zel sekt¼r temsilcileri ve kariyer ¼nderleri ile biraraya geldiler.

Eđitim- ¼đretim kalitemizi daha da arttırmak, ulusal ve uluslararası tanınırlılıđımızı arttırmak vizyonumuz erevesinde eđitim akreditasyonu alıřmaları bařlatılarak, ¼z deđerlendirme raporları Rekt¼rl¼đ¼m¼ze sunuldu.¼n¼m¼zdeki zamanlarda eđitim akreditasyonu alıřmalarını tamamlamak en ¼nemli hedeflerimiz ierisindedir.

Yaklařık yarısı uygulama ve stajlardan oluřan bir meslek olan Hemřirelik ve Fizyoterapi ve Rehabilitasyon b¼l¼mlerinde; uygulamalarımızı gerekleřtirebilmek ve etkinliđini arttırmak iin laboratuvar sarf ve demirbař malzeme ihtiyacı, g¼n¼m¼z kořulları geređi bir gereksinim olan sim¼lasyon laboratuvar ihtiyacı ile arařtırma g¼revlisi ihtiyalarımızın 2020 yılında Rekt¼rl¼đ¼m¼zce desteklenmesi kurumumuza g¼ katacaktır.

Okulumuzun deneyimli, gen, dinamik bir kadrosu hızlı geliřen bir vizyonu ve Rekt¼rl¼đ¼m¼z¼n desteđi ile ¼niversitemizin misyonunu yerine getirmeye devam eden bir kurum olması en b¼y¼k isteđimizdir.

Prof.Dr.Arzu İLE

Dekan

I- GENEL BİLGİLER

A. Misyon-Vizyon

BAİBÜ SAĞLIK BİLİMLERİ FAKÜLTESİ

MİSYON

Alanında Ulusal ve Uluslararası düzeyde bilim ve teknolojiye dayalı yaklaşım ve yöntemlerle eğitilmiş, temel bilgi ve becerilerle donatılmış, birey, aile ve toplumun sağlığını koruma, geliştirme ve sürdürmede bakım, eğitim, rehabilitasyon, araştırma, yönetim, danışmanlık ve liderlik rollerine, analiz- sentez yeteneğine sahip, evrensel- milli değerlere saygılı, sosyal sorumluluk bilinci yüksek, etik değerlere duyarlı tercih edilen meslek üyeleri yetiştirmektedir.

VİZYON

Ulusal ve Uluslar arası çevrelerce tanınan, sağlık bilimlerinde eğitim ve öğretimi üzerine yetkinliği kabul edilen, toplum sağlığı ile ilgili plan ve politikalar oluşturulmasında söz sahibi olan saygın bir kurum, lider bir fakülte olmaktır.

B. Yetki, Görev ve Sorumluluklar

Yetkisini, Bakanlar Kurulu Kararı (Resmi Gazete: 2.11.1996/ 22805) ve Sağlık Bakanlığı ile YÖK arasında yapılan protokol gereği almıştır. Görev ve sorumluluğumuz olarak; birey, aile ve topluma bütüncül yaklaşımla birlikte eleştirel düşünce yeteneğine sahip lisans düzeyinde profesyonel hemşireler ve fizyoterapistler yetiştirmek; yüksek lisans düzeyindeki öğrencileri ileri profesyonel uygulamalar için hazırlamak; sürekli eğitim programları ve topluma hizmetle ülkenin gereksinimlerini karşılamaya çalışmak; öğretim elemanları, eğitim, araştırma, bilgi ve yaratıcı çalışmalarla alanımızda mesleki ve eğitim programlarında gelişme sağlamakla sorumluyuz.

C. İdareye İlişkin Bilgiler

1- Fiziksel Yapı

Sağlık Bilimleri Fakültesi A blok binası ve B blok Binası 2003-2004 Eğitim-Öğretim yılında hizmet vermeye başlamıştır. Binamızın 1.753,31m² alanı kapalı, geri kalanı açık alan olmak üzere toplam 3.000 m² üzerine inşa edilmiştir. Ek binamız olan C Blok binası ise 2015 yılında faaliyete geçmiş olup 2 katı bize ait olmak üzere 1600 m² kullanım alanına sahiptir.

Fakültemiz B ve C Blok binamızda

- 1.1- 4 adet sınıf, 5 adet amfi (139 ve 212kişilik/ana bina; 190'ar kişilik 3 amfi ek bina) 4 hemşirelik uygulama laboratuvarı (2 tanesi ana bina; 2 tanesi ek bina) bulunmaktadır.
- 1.2- 2 adet toplantı salonu (1 ana bina; 1 ek bina), 1 adet yüksek lisans sınıfı, 1 adet hobi salonu, 2 adet dinlenme salonu (öğrenci dinlenme salonu ana bina, personel dinlenme salonu ek bina),4 adet öğrenci soyunma odası (2 adet ana bina ; 2 adet ek bina), 2 adet malzeme deposu (1 adet ana bina ; 1 adet ek bina) mevcuttur.
- 1.3- Akademik ve idari personelimize ait 19 ana bina 10 tane ek bina da olmak üzere çalışma odası mevcuttur.
- 1.4- 1 adet ana bina 1 adet ek bina da olmak üzere 2 adet depomuz mevcuttur.
- 1.5- 1 adet arşivimiz mevcuttur.
- 1.6- Ek binada kız öğrenci ve erkek öğrenci olmak üzere 2 adet abdesthane ve mescidimiz bulunmaktadır.
- 1.7- Üniversitemiz Ar-Ge Vakfı tarafından 2018-2019 Eğitim Öğretim yılı başlangıcında ek binada kantinimiz işletilmeye başlanmıştır

Fakültemiz A Blok Binası olan Fizyoterapi ve Rehabilitasyon Bölümünde ise;

1.1. Eğitim Alanlar: 4 adet Lisans Dersliği (87.8+ 44.1 + 109.1 + 87.2 = 328.20 m²),1 adet Yüksek Lisans Dersliği(22m²),1 adet Alçı Eğitim Dersliği (44.1m²),1 adet Uygulama Dersliği (125 m²),9 adet Pratik Eğitim Üniteleri (348 m²) mevcuttur.

1.2. Sosyal Alanlar: 1 adet Toplantı Odası(28.1 m²),1 adet Personel Dinlenme Salonu (28m²),1 adet Öğrenci Dinlenme Alanı (55.2 m²),1 adet Erkek Soyunma Duş (3.7m²),1 adet Bayan Soyunma Duş (3 m²),1 adet Bekleme Salonu(42.4m²),1 adet Kadın mescid(8m²), 1 adet Erkek mescid (9 m²) bulunmaktadır.

1.3. Hizmet Alanları :13 adet Akademik Personel Odaları(209.6 m²),11 adet İdari Personel Odaları (235.70 m²) bulunmaktadır.

1.4. Ambar Alanları : 3 adet Depo (95.6 m²)

1.5. Arşiv Alanları :1 adet Arşiv (34.40 m²) bulunmaktadır.

1.6 Atölye Alanları: (Atölye + Zımpara Odası + Laminasyon Odası 84.6 m²)

1.7 Taşıtlar:

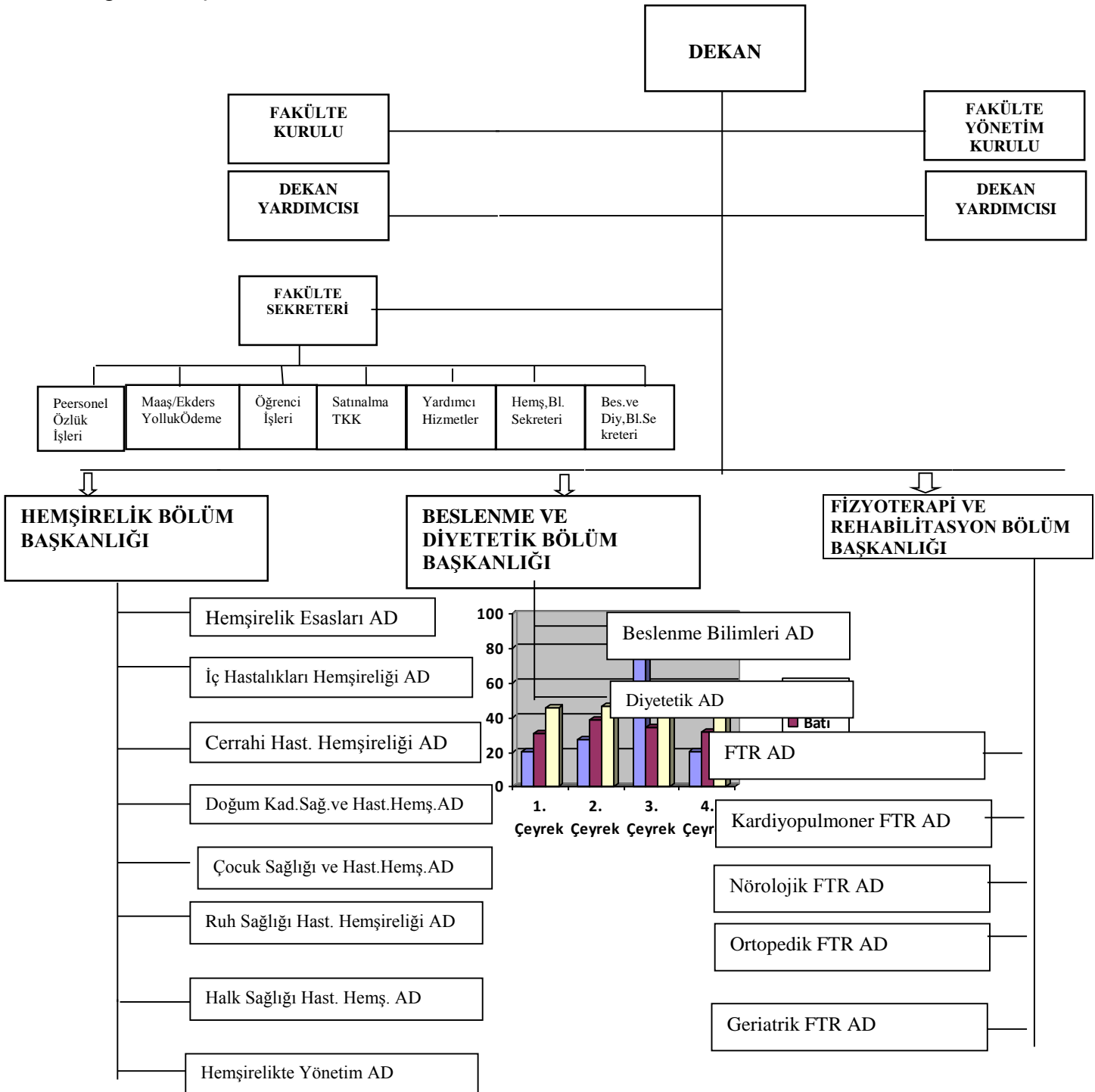
Taşıtlar				
Taşıtın Cinsi	Diferansiyeli	Göreve Tahsis Edilmiş, Kuruma Ait Taşıtlar	Göreve Tahsis Edilmiş, Hizmet Alımı Yoluyla Edinilmiş Taşıtlar	Adet

Minibüs (Sürücü dahil en fazla 15 kişilik) Arka iki sıra koltuk çıkarılarak ve rampa yaptırılarak engelli minibüsüne dönüştürülmüştür. (2001 Model FIAT DUCATO)	4x2	Bağış		1
Toplam				1

C. İdareye İlişkin Bilgiler

2-Örgüt Yapısı

Fakültemizde Hemşirelik Bölümü, Beslenme ve Diyetetik Bölümü, Fizyoterapi ve Rehabilitasyon Bölümü bulunmaktadır. Yükseköğretim Kanununda belirtildiği üzere Fakülte Kurulu ve Fakülte Yönetim Kurulu oluşturulmuştur. Fakültemiz teşkilat yapısı aşağıda gösterilmiştir



C. İdareye İlişkin Bilgiler

2-Bilgi ve Teknoloji Kaynakları

3.1 Yazılım mevcut değildir.

3.2.Bilgisayarlar

Tablo 1:

Birim Tesis, Makine ve Cihazlar Listesi	Adet
(253.1) Görüntüleme ve Bilgi Toplama	
Görüntüleme, Bilgi Toplama	2
(253.02) Tesis, Makine ve Cihazlar Grubu	
Tarım ve Ormancılık Makineleri ve Aletleri	2
İnşaat Makineleri ve Aletleri	2
İş Makineleri ve Aletleri	21
Güç Elektroniği ve Basınçlı Makineler ile Aletleri	2
Matbaacılıkta Kullanılan Makine ve Aletler	1
(253.03) Cihazlar ve Aletler Grubu	
Yıkama, Temizleme ve Ütuleme Cihaz ve Araçları	13
Beslenme, Gıda ve Mutfak Cihaz ve Aletleri	6
Ölçüm, Tartı, Çizim Cihazlar ve Aletleri	18
Tıbbi ve Biyolojik Amaçlı Kullanılan Cihazlar ve Aletler	134
Araştırma ve Üretim Amaçlı Laboratuar Cihazları ve Aletleri	15
Spor Amaçlı Kullanılan Cihaz ve Aletler	6
(255.01) Döşeme ve Mefruşat Grubu	
Döşeme Demirbaşları	62
Temsil ve Tören Demirbaşları	53
Koruyucu Giysi ve Malzemeler	1
Seyahat Muhafaza ve Çantaları	1
Hastanede Kullanılan Demirbaş Niteliğindeki Taşınırlar	144
(255.2)Büro Makineleri Grubu	
Bilgisayar ve Ekranlar	219
Yazıcılar ve Yedekleme Cihazları	77
Tekstir ve Çoğaltma	4
Haberleşme Cihazları	110
Ses,Görüntü ve Sunum	73
Diğer Büro Makineleri	12
(255.03) Diğer Büro Makineleri ve Aletleri Grubu	
Büro Mobilyaları	2211
Kafeterya ve Yemekhane Mobilyaları	73
Seminer ve Sunum Amaçlı Ürünler	26
(255.7) Kütüphane Demirbaşları Grubu	
Basılı Yayınlar	6
(255.8) Eğitim Demirbaşları Grubu	
Eğitim Mobilyaları	911
Öğrenmeyi Kolaylaştırıcı Araçlar	68
(255.9) Spor Amaçlı Kullanılan Demirbaşlar	
Salon Sporlarında kullanılanlar	70
Saha Sporlarında Kullanılanlar	3

Diğer Spor Amaçlı Kullanılanlar	15
(255.10) Güvenlik Kontrol ve Tedbir Amaçlı	
Kontrol ve Güvenlik	12
Yangın Söndürmede Kullanılanlar	58
(255.11) Demirbaş Niteliğindeki Süs Eşyaları	
Duvarda sergilenen süsler	2

4- İnsan Kaynakları

4.1. Akademik Personel

Fakültemizin akademik personelinin kadro durumu tablo şeklinde gösterilmiştir.

Tablo 2. Akademik Personel

AKADEMİK PERSONEL					
	Kadroların Doluluk Oranına Göre			Kadroların İstihdam Şekline Göre	
	Dolu	Boş	Toplam	Tam Zamanlı	Yarı Zamanlı
Profesör	4		4	x	
Doç.Dr.	3	-	3	x	
Dr.Öğr.üye	18	-	18	x	
Öğretim Görevlisi	8	-	8	x	
Araştırma Görevlisi	15	-	15	x	
Araştırma Gör.(ÖYP)	5	-	5	x	
Araştırma Görevlisi 2547SK35.md.göre görevlendirilen	2	-	2	x	
Toplam	55	0	55		

4.2. Yabancı Uyruklu Akademik Personel

Fakültemizde yabancı uyruklu akademik personel bulunmamaktadır.

4.3. Başka Üniversitelerden Kurumda Görevlendirilen Akademik Personel

Fakültemizde başka üniversitelerden kurumda görevlendirilen akademik personel bulunmamaktadır.

4.4. İdari Personel

Fakültemizin idari personelinin kadro durumu tablo şeklinde gösterilmiştir.

Tablo 3. İdari Personel

İdari Personel (Kadroların Doluluk Oranına Göre)			
	Dolu	Boş	Toplam
Genel İdari Hizmetler	9	6	15
Teknik Hizmetleri Sınıfı	1	1	2
Yardımcı Hizmetli	2	0	2
Toplam	12	7	19

4.5. İdari Personelin Eğitim Durumu, Hizmet Süresi

Tablo 4. İdari Personelin Eğitim Durumu

İdari Personelin Eğitim Durumu					
	İlköğretim	Lise	Ön Lisans	Lisans	Y.L. ve Dokt.
Kişi Sayısı	1	2	3	4	2

4.6. Sözleşmeli Personel, sürekli İşçi, Geçici İşçi Bilgiler

Fakültemizde bünyesinde 5 adet Sürekli İşçi çalışmaktadır.

Kadrolu/Sürekli İşçiler (Kadroların Doluluk Oranına Göre)			
	Dolu	Boş	Toplam
Sürekli işçi	5	0	5
Sözleşmeli Personel 4/b Canlı Model	4	0	4
Toplam	9	0	9

5- 5- Sunulan Hizmetler

5.1. Eğitim Hizmetleri

Tablo 5. 2020 Yılı Toplam Aktif Öğrenci Sayıları

Öğrenci Sayıları									
Bölümün Adı	I. Öğretim			II. Öğretim			Toplam		Genel Toplam
	E	K	Top.	E	K	Top.	Erkek	Kız	
Hemşirelik	188	560	748	-	-	-	188	560	748
Fizyotepi ve Reh.	160	351	511				160	351	511
Toplam	348	911	1259				348	911	1259

Tablo 6. 2020 Yılı YGS Öğrenci Kontenjanları ve Doluluk Oranı

Öğrenci Kontenjanları ve Doluluk Oranı				
Bölümün Adı	YGS Kontenjanı	YGS sonucu Yerleşen	Boş Kalan	Doluluk Oranı
Hemşirelik	164	164	-	% 100
Fizyoterapi ve Reh.	93	93		%100
Toplam				

Tablo 7. 2020 Yılı Yatay Geçişle Üniversiteye Gelen, Üniversiteden Ayrılan, Kurum İçi Geçiş Yapan Öğrencilerin Sayıları ve Bölümleri

Bölüm		Kurum Dışı		Kurum İçi	
		Gelen	Giden	Gelen	Giden
Hemşirelik	Başarı Durumuna Göre	2	2	1	-
	Merkezi Yerleştirme Puanına Göre	9	1	-	1
Fizyoterapi ve Reh.	Başarı Durumuna Göre	4			
	Merkezi Yerleştirme Puanına Göre	4	0		
Toplam		19	3	1	1

Tablo 8. 2020 Yılı Dikey Geçişle Üniversiteye Gelen, Öğrencilerin Sayıları ve Bölümleri

Dikey Geçişle Fakültemizden Ayrılan, Kurum İçi Geçiş Yapan Öğrencilerin Sayıları ve Bölümleri				
Bölümün Adı	Kurum Dışı		Kurum İçi	
	Gelen	Giden	Gelen	Giden
Hemşirelik	-	-	-	-
Fizyoterapi ve Reh.	-	-	-	-
Toplam	-	-	-	-

Tablo 9.2020 Yılı Üniversiteden Ayrılan Öğrencilerin Sayısı

Üniversiteden Ayrılan Öğrencilerin Sayısı (Yatay Geçiş Dışındaki Nedenlerle)							
Bölümün Adı	Ayrılanların (Kaydı Silinenlerin) Sayısı						Toplam
	Kendi İst.	Önlisans diploması alan	Öğr. Ücr. Ve Katkı payı Yat.	Başarısızlık (Azami Süre)	Yük. Öğ. Çıkarma	Diğer	
Hemşirelik	1	-	-	-	-	-	1
Fizyoterapi Ve Reh.							
Toplam	1	-	-	-	-	-	1

Tablo 10. 2020 Yılı Disiplin Cezası Alan Öğrencilerin Sayısı ve Aldıkları Cezalar

Disiplin Cezası Alan Öğrencilerin Sayısı ve Aldıkları Cezası							
Bölümün Adı	Yük. Öğ. Çıkarma	2 Y. Yıl Uzakl.	1 Y. Yıl Uzakl.	1 Hafta- 1 Ay Arası Uzakl.	Kınama	Uyarma	Toplam
Hemşirelik	-	-	-	-	-	-	-
Fizyoterapi ve Reh.							
Toplam	-	-	-	-	-	-	-

Tablo 11. 2019-2020 Eğitim Öğretim Yılı Mezun Öğrenci Sayısı

2019-2020 Eğitim Öğretim Yılı Mezun Öğrenci Sayısı			
	Hemşirelik	Fizyoterapi ve Reh.	Toplam
Lisans	130	88	218

Tablo 12. Son 5 yılda fakültemize gelen öğrencilerin sayıları, giriş puanları ve iş bulma oranları ile bölümün ürettiği diğer hizmetler

Son beş yıl	Gelen öğrenci			ÖSYM Puanları			Mezun iş bulma oranı	Üretilen hizmetler	
	ÖSYM kont.	Mevcut	Olması istenen	Taban puan	Tavan puan	Türkiye ort.			
2015-2016	154	153	90	331,66962	393,74363			Dönem içinde yapmış oldukları uygulamalar ve yaz stajlarında ki çalışmaları ile Bolu ili ve bazı şehirlerdeki özel ve devlet hastanelerde sunulan sağlık hizmetlerine katkı sağlamışlardır.	
2016-2017	154	154	90	364,91641	425,34643				
2017-2018	154	154	90	328,87896	376,38171				
2018-2019	154	154	90	282,81455	350,18441				
2019	Hemşirelik	154	154	302,741	353,730				
	Fizyoterapi ve Reh.	93	93	305,734	376,605				
2020	Hemşirelik	164	164	90	347,32246	425,65083			
		YÖS 20	11	0					
	Fizyoterapi ve Reh.	93	93		319,570	404,192			

- Yaz okulunda açılan ders sayısı ile yaz okullarına kayıtlı öğrenci sayısı

Öğrencisi	FTR Bölüm Misafir		TOPLAM
OrtezlerveRehabilitasyon	46	8	54
ProtezlerveRehabilitasyon	37	6	43
Egzersiz Fizyoloji	18	3	21
Nörolojik Rehabilitasyon	44	29	73
TOPLAM	145	46	191

FİZYOTERAPİ VE REHABİLİTASYON ABD + HEMŞİRELİK ABD.

Tablo 13 .Yükseklisans ve doktora programına katılan öğrenci sayısı

	2019-2020 EĞİTİM ÖĞRETİM YILI YÜKSEKLİSANS			2019-2020 EĞİTİM ÖĞRETİM YILI DOKTORA		
	KONTENJAN	KAYIT YAPTIRAN	MEZUN OLAN	KONTENJAN	KAYIT YAPTIRAN	MEZUN OLAN
HEMŞİRELİK	23	21	1	19	7	1
FİZYOTERAPİ VE REHABİLİTASYON	6	6	4	3	3	2

5.2. Sağlık Hizmetleri

Fakültemizde poliklinik ve yatan hasta hizmeti verilmemektedir.

5.3. İdari Hizmetler

01.09.2015 tarihi itibariyle de Elektronik İmza sistemine geçilmiştir ve halen e-imza sistemi devam etmektedir.

İhale mevzuatına göre açık ihale, pazarlık yöntemleri ile alım yapılmamıştır.

6. Yönetim ve İç Kontrol Sistemi(Mali Yönetim ve Harcama Öncesi Kontrol Sistemi)

Fakültemizde harcama yetkilisi Dekan, gerçekleştirme görevlisi olarak Fakülte Sekreteri görevlidir.

Mal ve hizmetlerin satın alınmasında kendi bütçemizden veya Rektörlük tarafından satın alma yapılır. Alımlar genellikle 4734 sayılı Kanunun doğrudan temin(22/D) yoluyla yapılır.

II- AMAÇ ve HEDEFLER

A. İdarenin Amaç ve Hedefleri

- Amaçlar Doğrultusunda Hedefler ve Stratejiler, Hedefler Ölçütler

	Stratejik Amaçlar
Stratejik Amaç-1 Eğitim-Öğretimin Niteliğini Artırmak	Hedef-1 Öğretim Elemanlarının Niteliğini Artırmak
	Hedef-2 Öğretim Elemanı Kadrosunu Anabilim Dalı bazında artırmak.
	Hedef-3 Uygulanmakta Olan Eğitim-Öğretim Yöntemlerini Güncelleştirmek, Mekânları İyileştirmek
Stratejik Amaç-2 Öğrencilerin Kişisel Gelişimini Desteklemek, Profesyonel Bir Meslek Üyesi Olmalarını Sağlamak	Hedef-1 Hemşirelik programına nitelikli öğrenciler almak
	Hedef-2 Öğrencilerin Mesleki Gelişimini Sağlamak, Kişisel Gelişimini Desteklemek
	Hedef-3 Öğrencilere Profesyonel Meslek Davranışları Kazandırmak.
Stratejik Amaç-3 Üretkenliği En Üst Seviyeye Ulaştırmak	Hedef-1 Bilimsel yayınlar açısından hemşirelik ve Fizyoterapi ve Rehabilitasyon okulları arasında ilk sıralarda yer almak
	Hedef-2 Yapılan Bilimsel Çalışmaları Duyurmak
Stratejik Amaç-4 İdari Personelin Gelişimini Sağlamak	Hedef-1 İdari Personelin Gelişimini Desteklemek
	Hedef-2 İdari personelin görev alanı/çalıştığı birime göre sayısını artırmak
	Hedef-3 İdari Personelin görev alanı içerisinde bilgisini artırmak ve desteklemek.
Stratejik Amaç-5 Fakültemizin kalitesini belgelendirmek	Hedef-1 Almış olduğumuz ISO 9001 ve ISO-14001 belgelerinin devamını sağlayabilmek için gerekli çabayı göstermek.

B. Temel Politikalar ve Öncelikler

Uluslararası düzeyde öğretim elemanı değişimi sağlamak,

- Eğitim ve araştırma için gerekli teknoloji, bilgisayar destekli kaynaklar ve bilimsel yayınları temin ederek kullanmalarını sağlamak,
- Lisansüstü eğitimlerini desteklemek,
- Yabancı dili kullanabilir düzeye ulaştırmak,
- Uluslararası ve ulusal düzeyde sağlık kurumları ve hemşirelik okullarının çalışma ve uygulamalarını izlemek,

- Öğrenci ve öğretim elemanına düşen bilgisayar sayısını artırmak,
- Okul bünyesindeki okuma salonu sağlık kuruluşları ve diğer üniversitelerle iletişime geçerek zenginleştirmek,
- ISO-9001 Kalite Belgemizin sürekliliğini sağlamak,
- Dönem içinde ve sonunda yapılan ders değerlendirme toplantılarıyla derslerin işleniş yöntemini tartışmak, eksiklikleri gidermek,
- Bolu'daki ve diğer illerdeki liselerle iletişime geçerek, özellikle İngilizce hazırlık veren, başarılı ve istekli öğrencilerin üniversite sınavında Sağlık Bilimleri Fakültesini seçmelerini desteklemek,
- Hemşirelik mesleğini, hemşirelik eğitimini meslek seçimi aşamasındaki ortaöğretim öğrencilere sunmak,
- Öğrencilerin, akademik eğitimini hemşire yüksekokullarında almış hemşire kökenli profesyonel öğretim elemanları tarafından yetiştirilmelerini sağlamak,
- Öğrenci başına düşen öğretim elemanı sayısını arttırmak,
- Mesleki eğitimin görsel materyallerle verilmesini sağlamak, hastanelerle işbirliği içinde çalışmak,
- Programa eklenen seçmeli derslerle mesleki eğitim programını zenginleştirmek,
- Uluslar arası düzeyde öğrenci değişimi sağlayarak, öğrencilere yurt dışında eğitim olanağı sağlamak,
- Öğrencileri araştırmaya, sorgulamaya sevk ederek, grup çalışmaları yaparak eğitime aktif katılımlarını sağlamak,
- Derslerde alınan İngilizce eğitimi geliştirecek ve destekleyecek programlara katılım için öğrencilerin desteklenmesi, hemşirelik mesleğinde ve tıpta dünya çapında oluşan gelişmelerin takibinde İngilizcenin önemini kavratmak,
- Öğrencilerin Hemşirelikle ilgili derneklere üye olmalarını ve çalışmalarına aktif katılımlarını sağlamak,
- Öğrencileri mezunlarla ve çalışma birimleriyle bir araya getirmek,
- Öğrencinin üniversite bünyesinde düzenlenen sosyal etkinliklere, konferanslara katılımının sağlanması,
- Danışman öğretim elemanlarının yapacağı toplantılarla öğrencilerin kendilerini ifade etmelerinin, sosyo-kültürel etkinlikler planlamalarının sağlamak, okuma ve araştırmaya sevk etmek,
- Öğrencilerimizin üniversitemiz bünyesinde gerçekleştirilen spor müsabakalarına katılımlarını sağlamak ve onları desteklemek,

- İlk Yardım Topluluđuna tüm okulun katılımın sađlanması, katılımın üniversite ve toplum düzeyinde genişletmek, toplumun tüm kademelerinde etkin olmasının sađlamak,
- Topluma hizmet amacı taşıyan projeler üretmek,
- Bilimsel toplantılara ev sahipliđi yapmak,
- Bilimsel yayın ve toplantılara katılmak,
- Kurumların desteđini sađlamak,
- Yapılan faaliyet ve bilimsel çalışmaların okulun “Web Sayfası” aracılıđıyla duyurulmasını sađlamak,
- Çalışma sonuçlarının toplumun ilgili kuruluşları ve toplumla paylaşmak,
- İdari personelin, sorumlu olduđu işi yapabilecek yeterlilikte olmasını sađlamak,
- Öğrenciler tarafından düzenlenen sosyal faaliyetlere idari personelin katılımının sađlanması,
- Belirli aralıklarla düzenlenen toplantılarla tüm personel arasındaki iletişimin ve paylaşımın artırmaktır.

III- FAALİYETLERE İLİŞKİN BİLGİ VE DEĞERLENDİRMELER

A- Mali Bilgiler

1- Bütçe Uygulama Sonuçları

2016, 2017,2018,2019,2020 yıllarına ait toplam ödenekler ile gerçekleşen harcama tutarları ekonomik ve fonksiyonel sınıflandırmaya göre ayrı ayrı tablolarda gösterilmiştir.

Tablo 14. Ekonomik Sınıflandırmaya Göre Bütçe Giderleri

SON DÖRT YIL İTİBARIYLA HARCAMA KALEM GÖSTERGESİ

MALİYET KALEMİ	2016 YILI	2017 YILI	2018 YILI	2019 YILI	2020 YILI	TOPLAM
<i>MAAŞ</i>	2.567.803,93	2.429.000,00	3.151,318,00	4.015.811,00	6.638.346,94	18.802.279,87
<i>3.2. KALEMİ</i>	7.725,96	3.000	2.975	9.985,4	4.005,77	27.692,13
<i>3.3. KALEMİ</i>	5.804,30	8.000	5.723	9.884,41	0	29.411,71
<i>3.7. KALEMİ</i>	1.134,69	1.000	991,43	991,2	0	4.117,32
<i>3.5. KALEMİ</i>	2.549,43	1.000	924	1.488	1.973,00	7.934,43
	TALEP EDİLEN EK ÖDENEK TUTARLARI					
<i>3.2. KALEMİ</i>						
<i>3.3. KALEMİ</i>						

3.7. KALEMİ						
3.5. KALEMİ						
3.8 KALEMİ						

2- Temel Mali Tablolara İlişkin Açıklamalar

Yukarıdaki Tablo-14'ü incelediğimizde ekonomik sınıflandırmaya göre toplam ödenek harcama tutarlarında, en büyük gider kalemini personel giderleri ve sosyal güvenlik kurumu devlet primleri dışında 3.3 Yolluk ödemeleri ve 3.2 tüketime yönelik malzeme alımı kalemi oluşturmaktadır. Binamızın bakım onarım giderleri için hizmet satın alma gereksinimi duyulmuş Rektörlüğümüzün ilgili birimleri bu ihtiyacı karşılamadığından ek ödenek istenilerek hizmet satın alınması yapılmıştır

Tablo.15 Öz Gelirler

ÖZ GELİR	BütçeÖde neği	Gelir/ Gerçekleşme	Gerçekleşme Durumu %	Gider/ Harcama	Sonuç (Kalan/ Bloke)	Açıklama
BilimselAraştırmalar	--	--	--	--	--	--
SKS Bütçesi	--	--	--	--	--	--
Yaz Okulu	13.033.71	11.810,69	--	--	--	--
İkinci Öğretim	--	--	--	--	--	--
Uzaktan Eğitim						
Kira Gelirleri	--	--	--	--	--	--
Arsa Satışı/Gülveren	--	--	--	--	--	--
TOPLAM						

Öz gelir tablosunu incelediğimizde 2020 yılı itibariyle yaz okulu faaliyetine devam etmiş olup bütçe ödeneğinin büyük bir kısmı kullanılarak dönem kapatılmıştır.

Öğrenci sayımızın her yıl artması, ayrıca öğretim elemanı sayımızın da artış göstermesi ile birlikte özellikle eğitim öğretim ile ilgili ihtiyaçların artmış olup; özellikle laboratuvar malzemesi, ve kırtasiye malzemeleri satın alımında ödenek yetersizliğinden zor durumda kalmıştır. Öğretim elemanlarımızın kırtasiye ihtiyaçları giderilememiştir.

İhtiyaçların bir kısmı Rektörlük bütçesinden talep edilmiş ancak 5018 sayılı kanun gereğince giderlerimizi kendi bütçemizden karşılamamız gerektiği de öne sürülmüştür.

3- Mali Denetim Sonuçları

Mali işlemlerin gerçekleştirilmesinde harcama yetkilisi, gerçekleştirme görevlisi veya harcama yetkilisinin görevlendireceği kişilerce yürütülecektir.

Mal ve hizmet alımlarında satın alma komisyonu ve muayene kabul komisyonu oluşturulacaktır. Bütçe ödeneklerin kısıtlı gelmesi nedeniyle hedeflerimizin en az kaynaklarla nasıl gerçekleştirebileceğine ilişkin yöntem ya da görüşlerin araştırılması gerekecektir.

Yapılacak harcamaların yapılan programa ve amacına uygun yapılmasına dikkat edilecektir. Yapılan fazla harcamalar yakından izlenip, bunlara ilişkin sınırların belirlenmesi ve belli kuralların getirilmesi vb. denetimler yapılacaktır

4- Diğer Hususlar

Verilen eğitimin, üretilen materyalin ve verilen hizmetlerin stratejik planda gösterildiği gibi olup olmadığını görmek için bazı performans ölçütlerine gereksinim vardır. Performans ölçütlerinin hem öğrencileri hem de öğretim elemanını denetleme yeteneğine sahip olması gerekir.

Öğrencilerin ne denli iyi eğitildiklerini iki ölçek gösterebilir. Bunlardan ilki mezun öğrencilerimizin diğer üniversitelerden mezun olanlara göre iş bulma kapasiteleri, ikincisi ise bütün Türk Üniversitelerine girişte hemşirelik bölümlerinin puanlarının YGS-2'ye göre ve yüksek puanda olmasıdır.

Diğer taraftan öğretim elemanının performansını ölçmek daha kolaydır. Bu durum (i) belli bir zaman diliminde ürettiği yayınlar, (ii) projeler, (iii) bölüme yaptığı katkılar (eğitim materyali üretimi vb. ler) (iv) ders vermesi, öğrenci ve öğretim üyesi değerlendirme formundan ve (v) öğrencilerin öğretim elemanlarını değerlendirmesi ile anlaşılabilir.

B- Performans Bilgileri

1- Faaliyet ve Proje Bilgileri

a) Faaliyet Bilgileri

Fakültemiz B Blok binasında dört lisans dersliđi, bir yüksek lisans dersliđi,iki hemşirelik uygulama laboratuvarı, bir toplantı salonu, 212 kişilik bir amfi sınıf, 139 kişilik amfi (konferans salonu), 19 akademik ve idari personel odası, iki giyinme odası, bir öğrenci hobi/ aktivite salonu bulunmaktadır. Ek binamız olan Fakültemiz C Bloкта ise 190 kişilik 3 adet amfi, iki adet hemşirelik uygulama laboratuvarı,bir toplantı salonu, iki giyinme odası, mescit, kafeterya, 10 tane çalışma ofisi bulunmaktadır.A Blok binamızda ise 4 adet Lisans Dersliđi,1 adet Yüksek Lisans Dersliđi,1 adet Alçı Eğitim Dersliđi,1 adet Uygulama Dersliđi,9 adet Pratik Eğitim Üniteleri, 13 adet Akademik Personel Odaları,11 adet İdari Personel Odaları, 1 adet Toplantı Odası,1 adet Personel Dinlenme Salonu,1 adet Öğrenci Dinlenme Alanı,1 adet Erkek Soyunma Duş,1 adet Bayan Soyunma Duş,1 adet Bekleme Salonu,1 adet Kadın mescid, 1 adet Erkek mescid bulunmaktadır. Okul etkinlikleri için aynı zamanda üniversitenin amfi ve salonları da kullanılabilir.

Öğrencilerin dört yıllık eğitimleri süresince dersler projeksiyon, slayt, video gösterimi gibi görsel-ışitsel araçlar aracılığıyla ileri teknolojiden yararlanılarak işlenmektedir. Dersliklerde bilgisayar ve projeksiyon cihazları öğrencinin kullanımına sunulmuştur. Fakültemizde hemşirelik becerilerine yönelik eğitimin gerçekleştirildiđi iki Hemşirelik Uygulama Laboratuvarı bulunmaktadır.

Hemşirelik alan derslerinde ise, öğrenciler önce laboratuvarlarda maketler ve araç-gereçler üzerinde becerilerini geliştirmekte, daha sonra hastane, toplum sağlığı merkezleri ve bazı sağlıkla ilgili kamu ve kuruluşları vb. gerçek ortamlarda uygulamalı eğitimlerini gerçekleştirmektedirler. Öğrencilerimiz dönem içinde almış oldukları bilgi ve becerilerini, yaz stajlarında ileri düzeyde gelişmiş hastane ve uygulama alanlarında pekiştirmektedirler.

Fakültemizde İlyardım Topluluđu görev almakta, futbol, masa tenisi, voleybol, basketbol takımı gibi sosyal aktivite grupları bulunmaktadır. Ayrıca Fakültemiz binasında öğrencilerimizin boş zamanlarını değerlendirecekleri masa tenisi oyun salonu, dinlenme salonu vb. alanlarımız bulunmakla birlikte yetersiz kalmaktadır. Öğrencilerimizin en büyük şikayetleri bu yönde olmaktadır. Ek binada mescit olması nedeniyle ana binada mescit olarak kullanılan iki tane oda öğrencilerimizin ders çalışabilmesi için iki ayrı çalışma odasına dönüştürülmüş ancak bilgisayar eksikliđi ve alan yetersizliđi sorunları ile karşılaşmıştır. Fakülte binası merkez kampüs içinde olması nedeniyle öğrencilerimiz Üniversitemizde düzenlenen tüm sosyal ve kültürel etkinliklere katılabilme olanađına sahiptirler.

Ayrıca A-B-C Bloklarında kablosuz internet erişimi faal durumda olup öğrencilerimizin kullanımına açık durumdadır.

Tablo 16. Üniversite Öğretim Üyeleri veya İdari Kesim Tarafından Düzenlenen Ulusal ve Uluslar Arası Bilimsel Toplantı Sayısı

Öğretim Üyeleri veya İdari Kesim Tarafından Düzenlenen Ulusal ve Uluslar Arası Bilimsel Toplantı Sayısı									
Birim Adı	Sempozyum	Kongre /Konferans	Panel	Seminer	Kariyer Etkinliği	Teknik Gezi	Söyleşi	Tiyatro, Konser, Sergi, Turnuva /Diğer	Toplam
Sağlık Bilimleri Fak.					3		4	1	8
Toplam					3		4	1	8

Tablo 17. Üniversite ve Diğer Kuruluşlar Tarafından Düzenlenen Ulusal ve Uluslar Arası Bilimsel Toplantılara Katılan Sayısı

Üniversite ve Diğer Kuruluşlar Tarafından Düzenlenen Ulusal ve Uluslar Arası Bilimsel Toplantılara Katılan Sayısı (Öğretim Elemanı)

Birim Adı	Sempozyum	Kongre/Konferans	Panel	Seminer	Kurs	Teknik Gezi	Çalıştay	Söyl eşi	Tiyatro, Konser, Sergi, Turnuva /diğer	Toplam
Sağlık Bilimleri Fak.	22	23	11	36	30		1	7	1	131
Toplam	22	23	11	36	30		1	7	1	131

Tablo 18.Yayın Sayıları

İndekslere Giren Hakemli Dergilerde Yapılan Yayınlar Öğretim Üyesi ve Diğer Öğretim Elemanları Başına Düşen Yayın Sayıları												
	Uluslararası Makale		Ulusal Makale		Uluslararası 1 Bildiri		Ulusal Bildiri		Kitap/Kitap Bölümü		Toplam	
	Önceki Yıllar	2020	Önceki Yıllar	2020	Önceki Yıllar	2020	Önceki Yıllar	2020	Önceki Yıllar	2020	Önceki Yıllar	2020
Sağlık Bilimleri Fakültesi	165	63	116	41	427	17	200	2	77	37	985	160
Toplam	165	63	116	41	427	17	200	2	77	37	985	160

Tablo 19. İdari Personele Sağlanan Eğitim Hizmetleri

Sıra No	Eğitimin Konusu	Katılan Kişi Sayısı	Düzenleyen Kuruluş	Düzenlendiği Yer	Tarih
0		0	0	0	0

Tablo 20. 2020 Yılında Personelin Katıldığı Yurtdışı Faaliyetleri (En Çok Gidilen Ülkeye Göre)

Gittiği Ülke	Kongre Bildiri Konferans Çalıştay Seminer Sempozyum Sunum	Araştırma İnceleme	Erasmus	Tübitak Bursu Kapsamında	Yök Bursu Kapsamında	Araştırma İnceleme	Proje Kapsamında	Diğer	Genel Toplam
POLONYA	0	0	0	0	0	0	0	0	0
İSVEÇ	0	0	0	0	0	0	0	0	0
PORTEKİZ	0	0	0	0	0	0	0	0	0
TOPLAM	0	0	0	0	0	0	0	0	0

Tablo 21.Fakültemiz bünyesinde yürütülen/devam eden projeler

PROJE ADI	PROJE SAHİBİ	PROJE SÜRESİ
BAİBÜ BAP Farklı Fenotipteki KOAH'lı bireylerde solunum kas kuvveti ve fonksiyonel kapasitenin postür ve denge üzerine etkisi	Doç. Dr. Eylem TÜTÜN YÜMİN (proje yöneticisi) Araş. Gör. Alp ÖZEL (Araştırmacı)	14.02.2019-14.02.2021(ek süre talebinde bulunuldu, cevap bekleniyor)
BOREN Bor İçerikli Sentez Moleküllerin Yara İyileşmesine Etkisinin İncelenmesi	Prof. Dr. Arzu İLÇE	24 ay
BAP Cerrahi Dumanın İç Ortam Hava Kalitesine Etkisi ile Ameliyathane Çalışanlarında Fiziksel Semptomlara Etkisinin Karşılaştırılması	Prof.Dr.Arzu İlçe	. 12 ay

Tablo 22. Proje Bilgileri

Bilimsel Araştırma Proje Sayısı				
PROJELER	2020			
	Önceki Yılda Devreden Proje	Yıl İçinde Eklenen Proje	Yıl İçinde Tamamlanan Proje	Toplam Ödenek TL
MARKA				
TÜBİTAK				
A.B.				
BAP	1	1	0	13.570,00TL 13.981,12 TL
BOREN	1			267.331,43 TL
TOPLAM				294.882,55 TL

2- Performans Sonuçları Tablosu

Verilen eğitimin üretilen materyalin ve verilen hizmetlerin stratejik planda gösterildiği gibi olup olmadığını görmek için bazı performans ölçütlerine gereksinim vardır.

Performans ölçütlerinin hem öğrencileri hem de öğretim elemanını denetleme yeteneğine sahip olması gerekir.

Öğrencilerin ne denli iyi eğitildiklerini gösteren ölçüt:

1-Mezun öğrencilerin sağlık sektöründe ve yükseköğretim kurumlarında aranan konuma gelmesi

2- Okulun üniversite sınavında yüksek puan alan öğrenciler tarafından seçilmesi

Öğretim elemanının performansını ölçmek için kullanılacak ölçütler

- 1- Belli bir zaman diliminde ürettiği yayınlar
- 2- Projelere katılım
- 3- Bölüme yaptığı katkılar(eğitim materyali üretimi, girdiği dersler vb.)
- 4- Öğrenci değerlendirmesi

V- KURUMSAL KABİLİYET ve KAPASİTENİN DEĞERLENDİRİLMESİ

A- Üstünlükler

• Gelişmiş ülkelerde, eğitim ve araştırma alanlarında yapılan yenilikleri izleme, ülkemize yararlı olanları alma ve bu konuda kendi vizyonunu üretme yeteneği.

- Yetişmiş insan gücü (akademik, idari)
- Genç personel yapısı,
- Gelişen kalite bilinci,
- Şeffaf, paylaşımcı, değişime açık yönetim,
- Stratejik yönetim yaklaşımı,
- Mezunlarla iletişim,

B- Zayıflıklar

• Bütçenin yetersiz olması, buna bağlı olarak araştırma ve hizmetlerin istendiği gibi yapılamaması,

• Bütçe yetersizliğinden fiziki şartların (dış kamera sistemi, çevre düzenlemesi, vb.) iyileştirilememesi,

• Anabilim dallarında öğretim üyesi ve öğretim elemanının kadro niceliğinin az olması,
• Hemşirelik uygulama alanlarının (rol modeli, bakımla ilgili araç sayısı, vaka çeşitliliği ile ilgili) kısıtlılığı,

• Beslenme ve Diyetetik Bölümümüz için öğretim elamanının yetersiz olması,

• Öğrenci sayısının artması nedeni ile okulun fiziki koşullarının ve staj alanlarının yetersizliği, kurumlarda mesleki deneyimlerini artırmak için yapılacak uygulama ve stajlar ile ilgili mevzuatta yer alan boşluklardan ve eksikliklerden kaynaklanan sorunların yaşanması.

• İdari işlerde (KBS, MYS, NETİKET, ÜBYS vb.) kullanılan otomasyon ve diğer programlar için yetkili kişilerce idari personele eğitimlerin verilememesi, ilgili programlarda yapılan değişiklikleri ile ilgili yeterli bilgi verilmemesi ve dolayısıyla bilgi karmaşası ve sistemleri öğrenme güçlüğü.

C- Değerlendirme

- Lisansüstü eğitimleriyle fizik tedavi ve rehabilitasyon ve hemşireliğin özel konularında bilim uzmanlığı fırsatı vermektedir.
- Halihazırdaki öğretim elemanı kadrosuyla topluma hizmet etme olanağı da mevcuttur.
- Öğrenciler son sınıfta genel uygulama olarak uygulama ağırlıklı eğitim almaktadırlar.
- Öğretim elemanları uygulama alanlarında öğrencilere rol model olmaktadır.

V- ÖNERİ VE TEDBİRLER;

- Fakültemiz stratejik amaçlarını gerçekleştirebilmesi için;
 - Özellikle A blok binası ile birleşmemiz ve C Bloğun da hizmete girmesi ile birlikte güvenlik görevlisi, temizlik görevlisi ihtiyacının karşılanması.
 - Beslenme ve Diyetetik Bölümüne öğretim elemanı alınarak öğrenci alımının yapılması ve eğitim öğretime başlanması,
 - Bütçe ödeneklerinin yeterli düzeye gelmesi için bütçe miktarının artırılması,
 - İdari konularda eğitimlerin düzenlenmesi,
 - Okulumuz kampüs merkezinden uzakta bulunduğu için sosyal olanakların artırılması
- Konularında desteklenmeye gereksinim vardır.

İÇ KONTROL GÜVENCE BEYANI

Harcama yetkilisi olarak yetkim dahilinde;

Bu raporda yer alan bilgilerin güvenilir, tam ve doğru olduğunu beyan ederim.

Bu raporda açıklanan faaliyetler için idare bütçesinden harcama birimize tahsis edilmiş kaynakların etkili, ekonomik ve verimli bir şekilde kullanıldığını, görev ve yetki alanım çerçevesinde iç kontrol sisteminin idari ve mali kararlar ile bunlara ilişkin işlemlerin yasallık ve düzenliliği hususunda yeterli güvenceyi sağladığını ve harcama birimizde süreç kontrolünün etkin olarak uygulandığını bildiririm.

Bu güvence, harcama yetkilisi olarak sahip olduğum bilgi ve değerlendirmeler, iç kontroller, iç denetçi raporları ile Sayıştay raporları gibi bilgim dahilindeki hususlara dayanmaktadır.

Burada raporlanmayan, idarenin menfaatlerine zarar veren herhangi bir husus hakkında bilgim olmadığını beyan ederim. Sağlık Bilimleri Fakültesi 15/01/2021

Prof.Dr.Arzu İLÇE

Dekan