

**BOLU ABANT İZZET BAYSAL
ÜNİVERSİTESİ
SAĞLIK BİLİMLERİ FAKÜLTESİ**

**2021 YILI
FAALİYET RAPORU**

İÇİNDEKİLER

I- GENEL BİLGİLER

A- Misyon, Vizyon

B- Yetki, Görev ve Sorumluluklar

C- İdareye İlişkin Bilgiler

1- Fiziksel Yapı

1.1- Eğitim alanları (Amfi, sınıf, lab.)

1.2- Hizmet alanları (Akademik ve idari personel çalışma odaları vb.)

1.3- Sosyal alanlar/Toplantı ve konferans salonları, kantin, kafeterya, misafirhane, yemekhane, yurt, lojman, spor tesisleri, öğrenci klüpleri, kreş ve anaokulu vb.)

1.4- Ambar alanları

1.5-Arşiv alanı

1.6- Atölyeler

1.7- Taşıtlar

2- Örgüt Yapısı

3- Bilgi ve Teknolojik Kaynaklar

3.1 Yazılımlar

3.2- Bilgisayarlar

4- İnsan Kaynakları

4.1. Akademik Personel

4.2. Yabancı Uyruklu Akademik Personel

4.3. Başka Üniversitelerden Kurumda Görevlendirilen Akademik Personel

4.4. İdari Personel

4.5. İdari Personelin Eğitim Durumu, Hizmet Süresi

4.6. Sözleşmeli Personel, Sürekli İşçi, Geçici İşçi Bilgileri

5- Sunulan Hizmetler

5.1. Eğitim Hizmetleri

-Öğrenci Sayıları

-Öğrenci Kontenjanları ve Doluluk Oranları

-Yatay Geçişle Üniversiteye Gelen, Üniversiteden Ayrılan, Kurum İçi Geçiş

Yapan Öğrencilerin Sayıları ve Bölümleri

Dikey Geçişle Üniversiteye Gelen Öğrencilerin Sayıları ve Bölümleri

-Üniversiteden Ayrılan Öğrencilerin Sayısı

-Disiplin Cezası Alan Öğrencilerin Sayısı ve Aldıkları Cezası

- Mezun Olan Öğrenci Sayısı
- Yaz Okulunda Açılan Ders Sayısı İle Yaz Okullarına Kayıtlı Öğrenci Sayısı
- Yüksek lisans ve Doktora Programlarına Katılan Öğrenci Sayısı

5.2. Sağlık Hizmetleri

- Hastane Hizmetleri
- Poliklinik Sayıları ve Yatan Hasta Sayıları

5.3. İdari Hizmetler

- Gelen, Giden Evrak Sayısı
- İhale Mevzuatına Göre Açık İhale, Pazarlık, Doğrudan Temin Yöntemleri İle Yapılan Alım Sayıları

6- Yönetim ve İç Kontrol Sistemi

II- AMAÇ ve HEDEFLER

- A. İdarenin Amaç ve Hedefleri
- B. Temel Politikalar ve Öncelikler

III- FAALİYETLERE İLİŞKİN BİLGİ VE DEĞERLENDİRMELER

A- Mali Bilgiler

- 1- Bütçe Uygulama Sonuçları
- 2- Temel Mali Tablolara İlişkin Açıklamalar
- 3-Mali Denetim Sonuçları
- 4-Diğer Hususlar

B- Performans Bilgileri

- 1- Faaliyet ve Proje Bilgileri
- 2- Performans Sonuçları Tablosu

IV- KURUMSAL KABİLİYET ve KAPASİTENİN DEĞERLENDİRİLMESİ

- A- Üstünlükler
- B- Zayıflıklar
- C- Değerlendirme

V- ÖNERİ VE TEDBİRLER

EKLER

SUNUŞ

DEKAN SUNUŞU

Bolu Abant İzzet Baysal Üniversitesi (BAİBÜ) Sağlık Bilimleri Fakültesi (SBF), Cumhurbaşkanlığının 25.01.2019 tarih ve 669 sayılı kararı ile kurulmuş ve 2018-2019 öğretim yılının bahar döneminde Hemşirelik, Fizyoterapi ve Rehabilitasyon bölümlerinde eğitim-öğretim başlamıştır. Hemşirelik bölümünde Hemşirelik Esasları, İç Hastalıkları Hemşireliği, Cerrahi Hemşireliği, Çocuk Sağlığı ve Hastalıkları Hemşireliği, Doğum, Kadın Sağlığı ve Hastalıkları Hemşireliği, Ruh Sağlığı ve Hastalıkları Hemşireliği, Halk Sağlığı Hemşireliği ile Hemşirelikte Yönetim olmak üzere sekiz anabilim dalı mevcuttur. Uygulamalı mesleklerde uzmanlaşma için önemli olan anabilim dalı yapılanması Fizyoterapi ve Rehabilitasyon (FTR) bölümünde de kısmen gerçekleştirilmiştir. Ülkemizde bulunan daha köklü ve geniş akademik yapılanmaya sahip FTR bölümlerine uygun olarak 11 anabilim dalı teklif edilmiştir. Yüksek Öğretim Kurulu (YÖK) tarafından Kardiyopulmoner FTR, Ortopedik FTR, Nörolojik FTR, Geriatrik ve Pediatrik FTR Anabilim Dalları olmak üzere beş anabilim dalı kabul edilmiş ve yapılanma süreci tamamlanmıştır. FTR bölümümüz için önemli bir kazanım olmuştur. Fakültemizde Beslenme ve Diyetetik bölümü mevcuttur ancak henüz asgari koşullar sağlanamadığından öğrencisi bulunmamaktadır. Üniversitemiz 28.12.2020 tarih ve 2020/ 255-256-257-258 senato kararları ve 20.01.2021 tarihindeki YÖK Yönetim Kurulu kararı ile Ortez Protez, Çocuk Gelişimi, Acil Yardım ve Afet Yönetimi ile 27.01.2021 tarihindeki YÖK Yönetim Kurulu kararı ile Gerontoloji bölümlerimiz açılmıştır. Böylece fakültemiz bünyesinde bölüm sayısı yediye ulaşmıştır.

Eğitim öğretimin devam ettiği Hemşirelik bölümünde 734 lisan, 85 lisanüstü, Fizyoterapi ve Rehabilitasyon bölümünde 519 lisans, 65 lisansüstü olmak üzere 1253 lisans, 150 lisansüstü öğrencimiz bulunmaktadır. Doluluk oranımız %100'dür. Bu öğrencilerimizin teorik ve uygulama eğitimlerini 4 Profesör, 3 Doçent, 21 doktor öğretim üyesi, 8 öğretim görevlisi ve 23 araştırma görevlisi, özverili çalışmaları ile sürdürmektedir. Özellikle 2020 Mart ayından itibaren devam eden COVID-19 pandemisi koşullarında eğitim öğretim sürecinin olumsuz etkilenmemesine, öğrencilerimizin bilginin yanısıra beceri ve deneyim kazanmalarına yönelik azami gayret gösterilmiştir. Ulusal ve uluslararası kullanılan, önerilen yöntemler ve uygulamalar dikkate alınmıştır. Hemşirelik Bölümü ikinci ve üçüncü sınıf öğrencilerimizin yaz stajı ile uygulamalarını gerçekleştirebilmeleri, dördüncü sınıf intörn öğrencilerimizin eğitimlerini ve stajlarını yüzyüze yapmaları sağlanabilmiştir. İntörn öğrencilerimizin gösterdikleri performans, uygulamalarını gerçekleştirdikleri bazı kurum yöneticileri tarafından Teşekkür Belgesi ile takdir edilmiştir. Masaj, manipülasyon, hareket, vb. pek çok uygulamayı

içinde barındıran FTR bölümü öğrencilerimizin uzaktan uygulama derslerine dört canlı model ile devam edilmiştir. Canlı model uygulamasının hem yüzyüze hem de uzaktan eğitimde uygulamaları pekiştirdiği gözlenerek, sonraki yıllarda da devam edilmesinin katkı sağlayacağı kanaatine varılmıştır. 2021-2022 eğitim öğretim güz yarıyılında yüz yüze eğitime geçilmiş, derslerin %40'ını aşmayacak şekilde bazı dersler çevrimiçi, %60'ı seyreltilmiş sınıflarda yüz yüze yürütülmüştür. Sürecin sağlıklı ve güvenli yönetilebilmesi için gereken COVID-19 önlemleri azami uygulanmış, personel ve öğrenciler HES kodu ile takip edilmiştir. Üçüncü sınıf hemşirelik öğrencilerimize Hemşirelik Esasları Anabilim Dalı öğretim elemanları tarafından hemşirelik laboratuvarında telafi dersi gerçekleştirilmiştir. Uygulamalı Eğitimler Çerçeve Yönetmeliği'ne göre fakültemiz öğrencileri hastanelerde ve sahada uygulama derslerini tamamlayabilmişlerdir.

Fakültemizin topluma yönelik gerçekleştirdiği bazı faaliyetler pandemi koşullarından dolayı aksamış olsa da, bazıları çevrimiçi olarak çeşitli platformlardan, bazıları fakültemizin YouTube hesabından (BAİBÜ-SBF) gerçekleştirilmiştir. Sırasıyla; 11 Mart 2021'de fakültemiz intörn öğrencilerine yönelik Oryantasyon Programı webinarı, 9 Nisan 2021'de Fizyoterapi Bahar webinarı, 20 Mayıs 2021'de Hemşirelik Haftası webinarı, 2 Haziran 2021'de Klinik Araştırmaların Güvencesi: NCT Numarası webinarı, 3 Haziran 2021'de Sağlık Bilimlerinde Kariyer Sempozyumu, 5 Haziran 2021'de International Physiotherapy Day, 25 Kasım 2021'de Toplum Destekli Polislik Şube Müdürlüğüne Kadına Yönelik Şiddet ve Kadın Acil Destek (KADES) uygulaması hakkında eğitim gibi. Ayrıca Türk Hemşireler Derneği Öğrenci Komisyonu BAİBÜ Temsilciliği'ni yürüten hemşirelik öğrencilerimiz de, 27 Mart 2021 tarihinde Konsültasyon Liyezon Psikiyatrisi Hemşireliği ve 22 Mayıs 2021'de Psikososyal Bakım konulu webinarlar düzenlemiştir. Ayrıca İzzet Baysal Ruh Sağlığı ve Hastalıkları Hastanesinde stajlarını gerçekleştiren intörn öğrenciler, 4. Geleneksel Bahar Şenliği'ni, Bolu İl Sağlık Müdürü'nün, hastane yöneticileri ve çalışanlarının, fakültemiz ilgili öğretim üyelerinin katılımlarıyla gerçekleştirmişlerdir.

2021-2022 eğitim öğretim güz yarıyılı itibariyle topluma yönelik hizmetler tekrar gerçekleştirilmeye başlanmıştır. Son sınıftaki öğrenciler Aile ve Sosyal Hizmetler İl Müdürlüğü tarafından topluma hizmet veren kurumları tanımaları, birey aile ve toplum yararına çalışmalar yapabilmeleri amacıyla sunulan eğitime katılmış, akabinde Halk Sağlığı Hemşireliği dersi kapsamında ilgili öğretim elemanları ile öğrencilerimiz bazı kamu kurumlarında çalışanların sağlığını korumaya yönelik eğitimler, Bağımlılıkla Mücadele konulu stand etkinliği, öğrencilere teknoloji bağımlılığı ve sağlıklı beslenme eğitimleri ile göz taraması gibi okul sağlığı hemşireliği uygulamaları, Gököy Ağaçlandırma Sahası Projesi gibi çeşitli etkinlikleri gerçekleştirmişlerdir.

Fakültemiz öğretim üyeleri tarafından düzenlenen 21, katılım gösterilen 258 bilimsel etkinliğin, önceki yıldan devam eden 1 ve yıl içinde eklenen 1 projenin, yayımlanan 95 uluslararası ve 33 ulusal makalenin, 24 uluslararası ve 12 ulusal bildirinin, 40 kitap/kitap bölümünün yanı sıra Abant Sağlık Bilimleri ve Teknolojileri (SABİTED) dergisinin kuruluşu gerçekleştirilerek (ISSN:2791-8904) yayın hayatına başlamış ve ilk sayısı Haziran, ikinci sayısı Aralık ayında <http://sabited.ibu.edu.tr/> adresinde yayımlanmıştır.

2020-2021 eğitim-öğretim dönemi fakültemiz yönetimine, eğitim-öğretim, bilimsel, sosyal, sportif ve idari faaliyetlerle, koşullar her ne olursa olsun emek eden fakültemiz akademik ve idari personeline içten teşekkürlerimi sunarım. 2022 yılında Rektörlüğümüzün desteği ile kadrolarımızın güçlendirilmesi ve dengeli dağılımı, fiziksel koşulların iyileştirilmesi, amfi, derslik, laboratuvar ihtiyacının karşılanması ve gerekli donanımın temin edilmesi, henüz öğrenci alınamayan bölümlere öğrenci alınabilmesi için gerekli koşulların sağlanması, uzmanlaşma için önemli olan anabilim dalı yapılanmasının tamamlanması, paydaşlarla işbirliğinin artırılması, topluma yönelik hizmetlerin sunulması, eğitim akreditasyonu çalışmalarının başlatılması, daha nitelikli eğitim-öğretimin, verimli ve keyifli çalışma ortamının oluşturulması, üniversitemizin misyonu doğrultusunda faaliyetlerimizi gerçekleştirmek hedeflerimiz arasında yer almaktadır.

Prof. Dr. Nazmiye YILDIRIM

Dekan V.

I- GENEL BİLGİLER

A. Misyon-Vizyon

BAİBÜ SAĞLIK BİLİMLERİ FAKÜLTESİ

2020 yılı Akademik Kurulunda kabul edilen misyon ve vizyonumuz;

MİSYON

Alanında ulusal ve uluslararası düzeyde bilim ve teknolojiye dayalı yaklaşım ve yöntemlerle eğitilmiş, temel bilgi ve becerilerle donatılmış, birey, aile ve toplumun sağlığını koruma, geliştirme ve sürdürmede bakım, eğitim, rehabilitasyon, araştırma, yönetim, danışmanlık ve liderlik rollerine, analiz- sentez yeteneğine sahip, evrensel-millî değerlere saygılı, sosyal sorumluluk bilinci yüksek, etik değerlere duyarlı tercih edilen meslek üyeleri yetiştirmektedir.

VİZYON

Ulusal ve Uluslar arası çevrelerce tanınan, sağlık bilimlerinde eğitim ve öğretimi üzerine yetkinliği kabul edilen, toplum sağlığı ile ilgili plan ve politikalar oluşturulmasında söz sahibi olan saygın bir kurum, lider bir fakülte olmaktadır.

B. Yetki, Görev ve Sorumluluklar

Yetkisini, Bakanlar Kurulu Kararı (Resmi Gazete: 2.11.1996/ 22805) ve Sağlık Bakanlığı ile YÖK arasında yapılan protokol gereği almıştır. Görev ve sorumluluğumuz olarak; birey, aile ve topluma bütüncül yaklaşımla birlikte eleştirel düşünce yeteneğine sahip lisans düzeyinde profesyonel hemşireler ve fizyoterapistler yetiştirmek; yüksek lisans düzeyindeki öğrencileri ileri düzey uygulamalar için hazırlamak; sürekli eğitim programları ve topluma hizmetle ülkenin gereksinimlerini karşılamaya çalışmak; öğretim elemanları, eğitim, araştırma, bilgi ve yaratıcı çalışmalarla alanımızda mesleki ve eğitim programlarında gelişme sağlamakla sorumluyuz.

C. İdareye İlişkin Bilgiler

1- Fiziksel Yapı

Sağlık Bilimleri Fakültesi A blok binası ve B blok Binası 2003-2004 Eğitim-Öğretim yılında hizmet vermeye başlamıştır. Bina 1.753,31m² alanı kapalı, geri kalanı açık alan olmak üzere toplam 3.000 m² üzerine inşa edilmiştir. Ek bina olan C Blok binası ise 2015 yılında faaliyete geçmiş olup 2 katı fakülteye ait olmak üzere 1600 m² kullanım alanına sahiptir.

Fakültemiz B ve C Blok binamızda

- 1.1- **Eğitim Alanları:** 4 adet sınıf (64-116 kişilik), 4 adet amfi (biri 200 kişilik/B-blokta; 198'ar kişilik 3 amfi ek bina), 1 konferans salonu (135 kişilik), 4 hemşirelik uygulama laboratuvarı (2 tanesi ana bina; 2 tanesi ek bina), 1 adet yüksek lisans sınıfı bulunmaktadır.
- 1.2- **Hizmet Alanları :** 26 adet akademik personel odası (20 ana bina; 6 ek bina) 8 adet idari personel odası (4 B blokta; 4 C blokta) ve 1 adet makam odası bulunmaktadır.
- 1.3- **Sosyal Alanlar:** 2 adet toplantı salonu (1 ana bina; 1 ek bina),1 adet hobi salonu, 2 adet dinlenme salonu (öğrenci dinlenme salonu ana bina, personel dinlenme salonu ek bina), 4 adet öğrenci soyunma odası (2 adet ana bina; 2 adet ek bina) mevcuttur.
- 1.4- **Ambar Alanları :** 1 adet ana bina 1 adet ek bina da olmak üzere 2 adet depo mevcuttur.
- 1.5- **Arşiv Alanları :**1 adet arşiv mevcuttur.
- 1.6- B blok ve C blokta atölye bulunmamaktadır.
- 1.7- Fakülteye ait taşıt bulunmamaktadır.

Fakültemiz A Blok Binası olan Fizyoterapi ve Rehabilitasyon Bölümünde ise;

- 1.1. **Eğitim Alanlar:** 4 adet lisans dersliği ($87.8 + 44.1 + 109.1 + 87.2 = 328.20 \text{ m}^2$), 1 adet yüksek lisans dersliği (22 m^2), 1 adet alçı eğitim dersliği (44.1 m^2), 1 adet uygulama dersliği (125 m^2), 9 adet pratik eğitim üniteleri (348 m^2) mevcuttur.
- 1.2. **Hizmet Alanları :**16 adet akademik personel odası, 7 adet idari personel odası ve 1 adet makam odası bulunmaktadır.
- 1.3. **Sosyal Alanlar:** 1 adet toplantı odası (28.1 m^2), 1 adet personel dinlenme salonu (28 m^2), 1 adet öğrenci dinlenme alanı (55.2 m^2), 1 adet erkek soyunma duş (3.7 m^2), 1 adet bayan soyunma duş (3 m^2),1 adet bekleme salonu (42.4 m^2),1 adet kadın mescid (8 m^2), 1 adet erkek mescid (9 m^2) bulunmaktadır.
- 1.4. **Ambar Alanları :** 4 adet depo ($113,60 \text{ m}^2$)
- 1.5. **Arşiv Alanları :**1 adet arşiv (34.40 m^2) bulunmaktadır.
- 1.6. **Atölye Alanları:** Atölye + zımpara odası + laminasyon odası 84.6 m^2 .
- 1.7. **Taşıtlar:**Fakülteye ait taşıt bulunmamaktadır.

1.1-Eđitim Alanları

Eđitim Alanları								
Eđitim Alanı (Kapasite)	Amfi	Sınıf	Atölye	Laboratuvarlar			Toplam Sayı	Toplam Alan (m2)
				Bilgisayar	Arařtırma	Diđer		
0-50	0	3	0	1	0	10	14	552,63
51-75	0	0	0	0	4	0	4	358
76-100	0	6	0	0	0	1	7	656,44
101-150	0	1	0	0	0	0	1	109,94
151-250	5	0	0	0	0	0	5	1065
251+	0	0	0	0	0	0	0	0
TOPLAM	5	10	0	1	4	11	31	2742,01

1.2-Hizmet Alanları

Hizmet Alanları												
Makam Odası		Akademik Ofis		İdari Ofis		Toplantı Odası			Depo		Arşiv	
Sayı	Alan (m2)	Sayı	Alan (m2)	Sayı	Alan (m2)	Sayı	Alan (m2)	Kapasite (Kiři)	Sayı	Alan (m2)	Sayı	Alan (m2)
2	78,75	42	643,40	15	271,80	3	112,10	67	6	181,6	2	99,40

1.3-Sosyal Alanlar

Kantin / Kafeterya		
Sayı	Alan (m2)	Oturma Alanına Sahipse (Kapasite Kiři)
1	46,11	32 Kiři
1*	91*	56 Kiři*

Yemekhaneler		
Öđrenci ve Personel Yemekhane Alanı	Alan (m2)	Kapasite (Kiři)
0	0	0

Seminer/Konferans Salonları					
Seminer Salonu			Konferans Salonu		
Sayı	Alan (m2)	Kapasite (Kiři)	Sayı	Alan (m2)	Kapasite (Kiři)
1	52	36	1	152	140

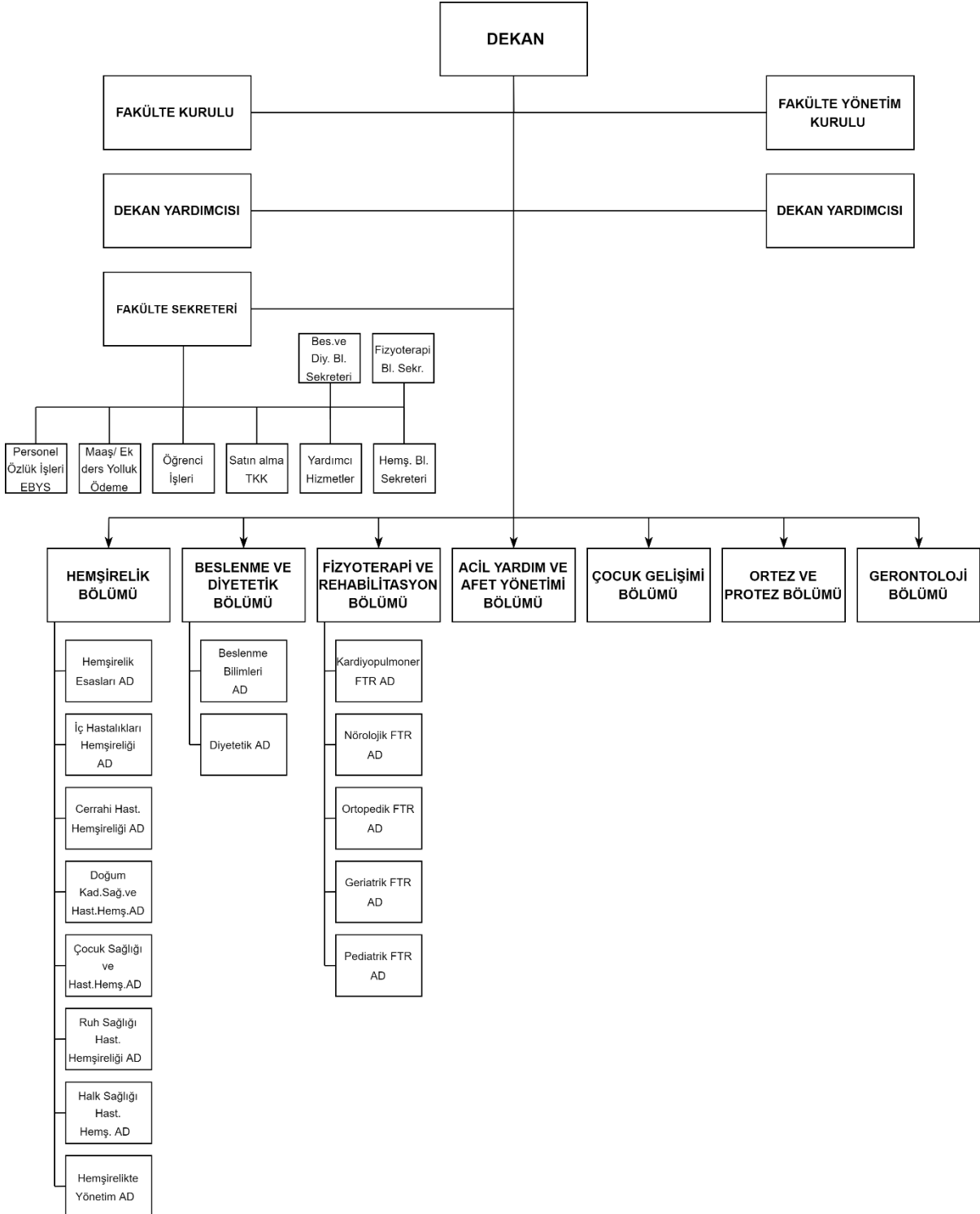
Spor Alanları					
Kapalı Spor Salonları			Açık Spor Sahaları		
Salon İsmi	Alan (m2)	Oturma Alanına Sahipse (Kapasite Kiři)	Saha İsmi	Alan (m2)	Oturma Alanına Sahipse (Kapasite Kiři)
0	0	0	0	0	0

*56 Kiřilik Kantin/Kafeterya Mehmet TanrıkuLu Sađlık Hizmetleri M.Y.O ile ortak olarak kullanılmaktadır.

C. İdareye İlişkin Bilgiler

2-Örgüt Yapısı

Fakülte bünyesinde Hemşirelik Bölümü, Beslenme ve Diyetetik Bölümü, Fizyoterapi ve Rehabilitasyon Bölümü, Çocuk Gelişimi Bölümü, Ortez ve Protez Bölümü, Gerontoloji Bölümü, Acil Yardım ve Afet Yönetimi Bölümü bulunmaktadır. Yükseköğretim Kanununda belirtildiği üzere Fakülte Kurulu ve Fakülte Yönetim Kurulu oluşturulmuştur. Fakültemiz teşkilat yapısı aşağıda gösterilmiştir.



2-Bilgi ve Teknoloji Kaynakları

3.1. Yazılım mevcut değildir.

3.2. Bilgisayarlar

Tablo 1:

Birim Tesis, Makine ve Cihazlar Listesi	Adet
(253.1) Görüntüleme ve Bilgi Toplama	
Görüntüleme, Bilgi Toplama	2
(253.02) Tesis, Makine ve Cihazlar Grubu	
Tarım ve Ormancılık Makineleri ve Aletleri	2
İnşaat Makineleri ve Aletleri	2
İş Makineleri ve Aletleri	21
Güç Elektroniği ve Basınçlı Makineler ile Aletleri	2
Matbaacılıkta Kullanılan Makine ve Aletler	1
(253.03) Cihazlar ve Aletler Grubu	
Yıkama, Temizleme ve Ütüleme Cihaz ve Araçları	12
Beslenme, Gıda ve Mutfak Cihaz ve Aletleri	6
Ölçüm, Tartı, Çizim Cihazlar ve Aletleri	18
Tıbbi ve Biyolojik Amaçlı Kullanılan Cihazlar ve Aletler	137
Araştırma ve Üretim Amaçlı Laboratuvar Cihazları ve Aletleri	15
Spor Amaçlı Kullanılan Cihaz ve Aletler	6
(255.01) Döşeme ve Mefruşat Grubu	
Döşeme Demirbaşları	63
Temsil ve Tören Demirbaşları	53
Koruyucu Giysi ve Malzemeler	2
Seyahat Muhafaza ve Çantaları	1
Hastanede Kullanılan Demirbaş Niteliğindeki Taşınır	142
(255.2)Büro Makineleri Grubu	
Bilgisayar ve Ekranlar	230
Yazıcılar ve Yedekleme Cihazları	82
Tekser ve Çoğaltma	4
Haberleşme Cihazları	113
Ses,Görüntü ve Sunum	82
Diğer Büro Makineleri	12
(255.03) Diğer Büro Makineleri ve Aletleri Grubu	
Büro Mobilyaları	1987
Kafeterya ve Yemekhane Mobilyaları	73
Seminer ve Sunum Amaçlı Ürünler	26
(255.7) Kütüphane Demirbaşları Grubu	
Basılı Yayınlar	6
(255.8) Eğitim Demirbaşları Grubu	
Eğitim Mobilyaları	911
Öğrenmeyi Kolaylaştırıcı Araçlar	68
(255.9) Spor Amaçlı Kullanılan Demirbaşlar	
Salon Sporlarında kullanılanlar	70
Saha Sporlarında Kullanılanlar	3
Diğer Spor Amaçlı Kullanılanlar	15
(255.10) Güvenlik Kontrol ve Tedbir Amaçlı	
Kontrol ve Güvenlik	12
Yangın Söndürmede Kullanılanlar	58
(255.11) Demirbaş Niteliğindeki Süs Eşyaları	
Duvarda sergilenen süsler	2

4- İnsan Kaynakları

4.1. Akademik Personel

Fakültenin akademik personelinin kadro durumu tablo 2’de gösterilmiştir.

Tablo 2. Akademik Personel

AKADEMİK PERSONEL					
	Kadroların Doluluk Oranına Göre			Kadroların İstihdam Şekline Göre	
	Dolu	Boş	Toplam	Tam Zamanlı	Yarı Zamanlı
Profesör	4		4	x	
Doç.Dr.	3	-	3	x	
Dr.Öğr.üye	21	-	21	x	
Öğretim Görevlisi	8	-	8	x	
Araştırma Görevlisi	12	-	12	x	
Araştırma Gör. (ÖYP)	7	-	7	x	
Araştırma Görevlisi 2547SK35.md.göre görevlendirilen	3	-	3	x	
Araştırma Görevlisi 2547SK39.md.göre görevlendirilen	1	-	1		
Toplam	59	0	59		

4.2. Yabancı Uyruklu Akademik Personel

Fakültede yabancı uyruklu akademik personel bulunmamaktadır.

4.3. Başka Üniversitelerden Kurumda Görevlendirilen Akademik Personel

Fakültede başka üniversitelerden kurumda görevlendirilen akademik personel bulunmamaktadır.

4.4. İdari Personel

Fakültenin idari personelinin kadro durumu tablo 3’te gösterilmiştir.

Tablo 3. İdari Personel

İdari Personel (Kadroların Doluluk Oranına Göre)			
	Dolu	Boş	Toplam
Genel İdari Hizmetler	9	5	14
Teknik Hizmetleri Sınıfı	1	0	1
Yardımcı Hizmetli	2	1	3
Toplam	12	6	18

4.5. İdari Personelin Eğitim Durumu, Hizmet Süresi**Tablo 4. İdari Personelin Eğitim Durumu**

İdari Personelin Eğitim Durumu					
	İlköğretim	Lise	Ön Lisans	Lisans	Y.L. ve Dokt.
Kişi Sayısı	1	2	2	4	3

4.6. Sözleşmeli Personel, sürekli işçi, Geçici işçi Bilgiler

Fakültede bünyesinde 5 adet Sürekli işçi çalışmaktadır.

Kadrolu/Sürekli İşçiler (Kadroların Doluluk Oranına Göre)			
	Dolu	Boş	Toplam
Sürekli işçi	5	0	5
Sözleşmeli Personel 4/b Canlı Model	0	0	0
Toplam	5	0	5

5- 5- Sunulan Hizmetler**5.1. Eğitim Hizmetleri****Tablo 5. 2021 Yılı Toplam Aktif Öğrenci Sayıları**

Öğrenci Sayıları									
Bölümün Adı	I. Öğretim			II. Öğretim			Toplam		Genel Toplam
	E	K	Top.	E	K	Top.	Erkek	Kız	
Hemşirelik	170	564	734	-	-	-	168	565	734
Fizyotepi ve Reh.	153	366	519				153	367	519
Toplam	321	929	1253				321	929	1253

Tablo 6. 2021 Yılı YGS Öğrenci Kontenjanları ve Doluluk Oranı

Öğrenci Kontenjanları ve Doluluk Oranı				
Bölümün Adı	YGS Kontenjanı	YGS sonucu Yerleşen	Boş Kalan	Doluluk Oranı
Hemşirelik	159	159	-	% 100
Fizyoterapi ve Reh.	93	93	-	%100
Toplam	252	252		

Tablo 7. 2021 Yılı Yatay Geçişle Üniversiteye Gelen, Üniversiteden Ayrılan, Kurum İçi Geçiş Yapan Öğrencilerin Sayıları ve Bölümleri

Bölüm		Kurum Dışı		Kurum İçi	
		Gelen	Giden	Gelen	Giden
Hemşirelik	Başarı Durumuna Göre	9	2	-	-
	Merkezi Yerleştirme Puanına Göre	5	3	2	-
Fizyoterapi ve Reh.	Başarı Durumuna Göre	3	-	-	-
	Merkezi Yerleştirme Puanına Göre	4	8	-	2
Toplam		21	13	2	2

Tablo 8. 2021 Yılı Dikey Geçişle Üniversiteye Gelen, Öğrencilerin Sayıları ve Bölümleri

Dikey Geçişle Fakültemizden Ayrılan, Kurum İçi Geçiş Yapan Öğrencilerin Sayıları ve Bölümleri				
Bölümün Adı	Kurum Dışı		Kurum İçi	
	Gelen	Giden	Gelen	Giden
Hemşirelik	14	-	-	-
Fizyoterapi ve Reh.	6	-	-	-
Toplam	20			

Tablo 9.2021 Yılı Üniversiteden Ayrılan Öğrencilerin Sayısı

Üniversiteden Ayrılan Öğrencilerin Sayısı (Yatay Geçiş Dışındaki Nedenlerle)							
Bölümün Adı	Ayrılanların (Kaydı Silinenlerin) Sayısı						Toplam
	Kendi İst.	Önlisans diploması alan	Öğr. Ücr. Ve Katkı payı Yat.	Başarısızlık (Azami Süre)	Yük. Öğ. Çıkarma	Diğer	
Hemşirelik	5	-	-	21	-	1	27
Fizyoterapi Ve Reh.	7	-	-	8	-	-	15
Toplam	12			29		1	42

Tablo 10. 2021 Yılı Disiplin Cezası Alan Öğrencilerin Sayısı ve Aldıkları Cezalar

Disiplin Cezası Alan Öğrencilerin Sayısı ve Aldıkları Cezası							
Bölümün Adı	Yük. Öğ. Çıkarma	2 Y. Yıl Uzakl.	1 Y. Yıl Uzakl.	1 Hafta- 1 Ay Arası Uzakl.	Kınama	Uyarma	Toplam
Hemşirelik	-	-	-	-	-	-	-
Fizyoterapi ve Reh.							
Toplam	-	-	-	-	-	-	-

Tablo 11. 2020-2021 Eğitim Öğretim Yılı Mezun Öğrenci Sayısı

	2020-2021 Eğitim Öğretim Yılı Mezun Öğrenci Sayısı		
	Hemşirelik	Fizyoterapi ve Reh.	Toplam
Lisans	169	69	238

Tablo 12. Son 5 yılda fakültemize gelen öğrencilerin sayıları, giriş puanları ve iş bulma oranları ile bölümün ürettiği diğer hizmetler

Son beş yıl	Gelen öğrenci			ÖSYM Puanları			Mezun iş bulma oranı	Üretilen hizmetler
	ÖSYM kont.	Mevcut	Olmaması istenen	Taban puan	Tavan puan	Türkiye ort.		
2017-2018	154	154	90	328,87896	376,38171			Dönem içinde yapmış oldukları uygulamalar ve yaz stajlarındaki çalışmaları ile Bolu ili ve bazı şehirlerdeki özel ve devlet hastanelerde sunulan sağlık hizmetlerine katkı sağlamışlardır
2018-2019	154	154	90	282,81455	350,18441			
2019-2020	154	154		302,741	353,730			
2020-2021 (Hemşirelik)	164	164	90	347,32246	425,65083			
2020-2021 (FTR)	93	93	40	319,570	404,192			
2021-2022 (Hemşirelik)	159	159	90	301,60203	365,045			
2021-2022 (FTR)	93	93	40	263,904	337,480			

- Yaz okulunda açılan ders sayısı ile yaz okullarına kayıtlı öğrenci sayısı:

2021 yılı yaz okulu açılmamıştır.

FİZYOTERAPİ VE REHABİLİTASYON AD + HEMŞİRELİK AD.

Tablo 13. Yüksek lisans ve doktora programına katılan öğrenci sayısı

	2020-2021 EĞİTİM ÖĞRETİM YILI YÜKSEKLİSANS			2020-2021 EĞİTİM ÖĞRETİM YILI DOKTORA		
	KONTENJAN	KAYIT YAPTIRAN	MEZUN OLAN	KONTENJAN	KAYIT YAPTIRAN	MEZUN OLAN
HEMŞİRELİK	20	20	3	15	8	1
FİZYOTERAPİ VE REHABİLİTASYON	16	13	2	11	5	4

5.2. Sağlık Hizmetleri

Fakülte bünyesinde poliklinik ve yatan hasta hizmeti verilmemektedir.

5.3. İdari Hizmetler

01.09.2015 tarihi itibarıyla de Elektronik İmza sistemine geçilmiştir ve halen e-imza sistemi devam etmektedir.

İhale mevzuatına göre açık ihale, pazarlık yöntemleri ile alım yapılmamıştır.

6. Yönetim ve İç Kontrol Sistemi (Mali Yönetim ve Harcama Öncesi Kontrol Sistemi)

Fakültede harcama yetkilisi Dekan, gerçekleştirme görevlisi olarak Fakülte Sekreteri görevlidir.

Mal ve hizmetlerin satın alınmasında kendi bütçemizden veya Rektörlük tarafından satın alma yapılır. Alımlar genellikle 4734 sayılı Kanunun doğrudan temin(22/D) yoluyla yapılır.

II- AMAÇ ve HEDEFLER

A. İdarenin Amaç ve Hedefleri

- Amaçlar Doğrultusunda Hedefler ve Stratejiler, Hedefler Ölçütler

	<i>Stratejik Amaçlar</i>
<i>Stratejik Amaç-1</i> Eğitim-Öğretimin Niteliğini Artırmak.	<i>Hedef-1</i> Öğretim elemanlarının niteliğini artırmak.
	<i>Hedef-2</i> Öğretim elemanı kadrosunu anabilim dalı bazında artırmak.
	<i>Hedef-3</i> Uygulanmakta olan eğitim-öğretim yöntemlerini güncelleştirmek, mekânları iyileştirmek
<i>Stratejik Amaç-2</i> Öğrencilerin Kişisel Gelişimini Desteklemek, Profesyonel Bir Meslek Üyesi Olmalarını Sağlamak.	<i>Hedef-1</i> Hemşirelik ve FTR programına nitelikli öğrenciler Almak.
	<i>Hedef-2</i> Öğrencilerin mesleki gelişimini sağlamak, kişisel gelişimini desteklemek.
	<i>Hedef-3</i> Öğrencilere profesyonel meslek davranışları kazandırmak.
<i>Stratejik Amaç-3</i>	<i>Hedef-1</i> Bilimsel yayınlar açısından Hemşirelik ve Fizyoterapi ve Rehabilitasyon okulları arasında ilk sıralarda yer almak.

Üretkenliği En Üst Seviyeye Ulaştırmak	Hedef-2 Yapılan bilimsel çalışmalarını duyurmak ÜBYS sistemi üzerinden tüm personel bilgilendirilip konu ile ilgili geri dönüşlere göre alanı olan personel ilgili konuda görevlendirilip çalışmalarını yönetimce takip edilmesi.
Stratejik Amaç-4 İdari Personelin Gelişimini Sağlamak	Hedef-1 İdari personelin gelişimini desteklemek Übys sisteminden gelen yazılar ilgili personele duyurulup eğitim, seminer veya gelişime katkı sağlayacak alanlara yönlendirilip katılması konusunda gerekli destek verilmesi.
	Hedef-2 İdari personelin görev alanı/çalıştığı birime göre sayısını artırmak.
	Hedef-3 İdari personelin görev alanı içerisinde bilgisini artırmak ve desteklemek.

B. Temel Politikalar ve Öncelikler

- Uluslararası düzeyde öğretim elemanı değişimi sağlamak,
- Eğitim ve araştırma için gerekli teknoloji, bilgisayar destekli kaynaklar ve bilimsel yayınları temin ederek kullanmalarını sağlamak,
- Lisansüstü eğitimleri desteklemek,
- Yabancı dili kullanabilir düzeye ulaştıracak imkanlar sunmak,
- Uluslararası ve ulusal düzeyde sağlık kurumları ve hemşirelik, fizyoterapi ve rehabilitasyon okullarının çalışma ve uygulamalarını izlemek,
- Öğrenci ve öğretim elemanına düşen bilgisayar sayısını artırmak,
- Okul bünyesindeki okuma salonu sağlık kuruluşları ve diğer üniversitelerle iletişime geçerek zenginleştirmek,
- Dönem içinde ve sonunda yapılan ders değerlendirme toplantılarıyla derslerin işleniş yöntemini tartışmak, eksiklikleri gidermek,
- Bolu'daki ve diğer illerdeki liselerle iletişime geçerek, özellikle İngilizce hazırlık veren, başarılı ve istekli öğrencilerin üniversite sınavında Sağlık Bilimleri Fakültesini seçmelerini desteklemek,
- Fakülte bünyesinde bulunan bölümlerin mesleki durumunu ve eğitimin içeriğini meslek seçimi aşamasındaki ortaöğretim öğrencilere sunmak,
- Öğrencilerin, akademik eğitimini lisans eğitimini kendi alanında almış profesyonel öğretim elemanları tarafından yetiştirilmelerini sağlamak,
- Öğrenci başına düşen öğretim elemanı sayısını arttırmak,
- Mesleki eğitimin görsel materyallerle verilmesini sağlamak, hastanelerle ve diğer uygulama sahalarıyla işbirliği içinde çalışmak,
- Programa eklenen seçmeli derslerle mesleki eğitim programını zenginleştirmek,

- Uluslararası düzeyde öğrenci değişimi sağlayarak, öğrencilere yurt dışında eğitim olanağı sağlamak,
- Öğrencileri araştırmaya, sorgulamaya sevk ederek, grup çalışmaları yaparak eğitime aktif katılımlarını sağlamak,
- Derslerde alınan ingilizce eğitimi geliştirecek ve destekleyecek programlara katılım için öğrencileri desteklemek, dünya çapında mesleki gelişmelerin takibinin önemini kavratmak,
- Öğrencilerin meslekleri ile ilgili derneklere üye olmalarını ve çalışmalarına aktif katılımlarını sağlamak,
- Öğrencileri mezunlarla ve çalışma birimleriyle bir araya getirmek,
- Öğrencinin üniversite bünyesinde düzenlenen sosyal etkinliklere, konferanslara katılımını sağlamak,
- Danışman öğretim elemanlarının yapacağı toplantılarla öğrencilerin kendilerini ifade etmeleri için imkan sunmak, sosyo-kültürel etkinlikler planlamalarını sağlamak, okuma ve araştırmaya teşvik etmek,
- Öğrencilerimizin üniversitemiz bünyesinde gerçekleştirilen spor müsabakalarına katılımlarını sağlamak ve onları desteklemek,
- İlk Yardım Topluluğuna tüm okulun katılımını sağlamak, katılımı üniversite ve toplum düzeyinde genişletmek, toplumun tüm kademelerinde etkin olmasını sağlamak,
- Topluma hizmet amacı taşıyan projeler üretmek,
- Bilimsel toplantılara ev sahipliği yapmak,
- Bilimsel yayın ve toplantılara katılmak,
- Paydaşların desteğini sağlamak ve geribildirimlerini almak,
- Yapılan faaliyet ve bilimsel çalışmaları okulun “Web Sayfası” aracılığıyla duyurmak,
- Çalışma sonuçlarını ilgili kuruluşlarla ve toplumla paylaşmak,
- İdari personelin, sorumlu olduğu işi yapabilecek yeterlilikte olmasını sağlamak,
- Öğrenciler tarafından düzenlenen sosyal faaliyetlere idari personelin katılımını sağlamak,
- Belirli aralıklarla düzenlenen toplantılarla tüm personel arasındaki iletişimi ve paylaşımı artırmak,
- Mezunlarla iletişimi artırmak ve mezuniyet sonrası izlem sağlamak,
- İç-dış paydaş memnuniyetini periyodik olarak izlemek,
- Kalite kültürü oluşturmaktır.

III- FAALİYETLERE İLİŞKİN BİLGİ VE DEĞERLENDİRMELER

A- Mali Bilgiler

1- Bütçe Uygulama Sonuçları

2017, 2018, 2019, 2020, 2021 yıllarına ait toplam ödenekler ile gerçekleşen harcama tutarları ekonomik ve fonksiyonel sınıflandırmaya göre ayrı ayrı tablolarda gösterilmiştir.

Tablo 14. Ekonomik Sınıflandırmaya Göre Bütçe Giderleri

SON DÖRT YIL İTİBARIYLA HARCAMA KALEM GÖSTERGESİ

MALİYET KALEMİ	2017 YILI	2018 YILI	2019 YILI	2020 YILI	2021 YILI	TOPLAM	
MAAŞ	2.429.000,00	3.151,318,00	4.015.811,00	6.638.346,94	6.810.966,46	23.045.442,4	
3.2. KALEMİ	3.000	2.975	9.985,4	4.005,77	12.273,00	32.239,17	
3.3. KALEMİ	8.000	5.723	9.884,41	0	7.554,01	31.161,42	
3.7. KALEMİ	1.000	991,43	991,2	0	991,44	3.974,07	
3.5. KALEMİ	1.000	924	1.488	1.973,00	1.902,00	7.287	
		TALEP EDİLEN EK ÖDENEK TUTARLARI					
3.2. KALEMİ					4.000+3.000	7.000	
3.3. KALEMİ							
3.7. KALEMİ							
3.5. KALEMİ							
3.8 KALEMİ							

2- Temel Mali Tablolalara İlişkin Açıklamalar

Yukarıdaki Tablo-14'ü incelediğimizde ekonomik sınıflandırmaya göre toplam ödenek harcama tutarlarında, en büyük gider kalemini personel giderleri ve sosyal güvenlik kurumu devlet primleri dışında 3.3 Yolluk ödemeleri ve 3.2 tüketime yönelik malzeme alımı kalemi oluşturmaktadır. Binamızın bakım onarım giderleri için hizmet satın alma gereksinimi duyulmuş Rektörlüğümüzün ilgili birimleri bu ihtiyacı karşılamadığından ek ödenek istenilerek hizmet satın alınması yapılmıştır

Tablo.15 Öz Gelirler

Öğrenci sayımızın her yıl artması, ayrıca öğretim elemanı sayımızın da artış göstermesi ile birlikte özellikle eğitim öğretim ile ilgili ihtiyaçların artmış olup; özellikle laboratuvar malzemesi, ve kırtasiye malzemeleri satın alımında ödenek yetersizliğinden zor durumda kalmıştır. Öğretim elemanlarımızın kırtasiye ihtiyaçları giderilememiştir.

İhtiyaçların bir kısmı Rektörlük bütçesinden talep edilmiş ancak 5018 sayılı kanun gereğince giderlerimizi kendi bütçemizden karşılamamız gerektiği de öne sürülmüştür.

3- Mali Denetim Sonuçları

Mali işlemlerin gerçekleştirilmesinde harcama yetkilisi, gerçekleştirme görevlisi veya harcama yetkilisinin görevlendireceği kişilerce yürütülecektir.

Mal ve hizmet alımlarında satın alma komisyonu ve muayene kabul komisyonu oluşturulacaktır. Bütçe ödeneklerin kısıtlı gelmesi nedeniyle hedeflerimizin en az kaynaklarla nasıl gerçekleştirebileceğine ilişkin yöntem ya da görüşlerin araştırılması gerekecektir.

Yapılacak harcamaların yapılan programa ve amacına uygun yapılmasına dikkat edilecektir. Yapılan fazla harcamalar yakından izlenip, bunlara ilişkin sınırların belirlenmesi ve belli kuralların getirilmesi vb. denetimler yapılacaktır

4- Diğer Hususlar

Verilen eğitimin, üretilen materyalin ve verilen hizmetlerin stratejik planda gösterildiği gibi olup olmadığını görmek için bazı performans ölçütlerine gereksinim vardır. Performans ölçütlerinin hem öğrencileri hem de öğretim elemanını denetleme yeteneğine sahip olması gerekir.

Öğrencilerin eğitim kalitelerini iki ölçek gösterebilir. Bunlardan ilki mezun öğrencilerimizin diğer üniversitelerden mezun olanlara göre iş bulma kapasiteleri, ikincisi ise bütün Türk Üniversitelerine girişte hemşirelik bölümlerinin puanlarının YGS-2'ye göre ve yüksek puanda olmasıdır.

ÖZ GELİR	Bütçe Ödeneği	Gelir/ Gerçekleşme	Gerçekleşme Durumu %	Gider/ Harcama	Sonuç (Kalan/ Bloke)	Açıklama
Bilimsel Araştırmalar	--	--	--	--	--	--
SKS Bütçesi	--	--	--	--	--	--
Yaz Okulu	--	--	--	--	--	--
İkinci Öğretim	--	--	--	--	--	--
Uzaktan Eğitim						
Kira Gelirleri	--	--	--	--	--	--
Arsa Satışı/Gülveren	--	--	--	--	--	--
TOPLAM						

Diğer taraftan öğretim elemanının performansını ölçmek daha kolaydır. Bu durum (i) belli bir zaman diliminde ürettiği yayınlar, (ii) projeler, (iii) bölüme yaptığı katkılar (eğitim materyali üretimi vb leri) (iv) ders vermesi, öğrenci ve öğretim üyesi değerlendirme formundan ve (v) öğrencilerin öğretim elemanlarını değerlendirmesi ile anlaşılabilir.

B- Performans Bilgileri

1- Faaliyet ve Proje Bilgileri

a) Faaliyet Bilgileri

Öğrencilerin dört yıllık eğitimleri süresince dersler projeksiyon, slayt, video gösterimi gibi görsel-işitsel araçlar aracılığıyla ileri teknolojiden yararlanılarak işlenmektedir. Dersliklerde bilgisayar, projeksiyon ve pandemiyle birlikte sınıfların yarı uzaktan yarı yüzyüze olması sebebiyle kamera sistemi cihazları öğrencinin kullanımına sunulmuştur. Fakültemizde hemşirelik becerilerine yönelik eğitimin gerçekleştirildiği Hemşirelik Uygulama Laboratuvarları bulunmaktadır ancak sarf malzeme, maket vb.. malzemeler önemli ölçüde eksiktir. Hemşirelik alan derslerinde, öğrenciler önce laboratuvarlarda maketler ve araç-gereçler üzerinde becerilerini geliştirmekte, daha sonra hastane, toplum sağlığı merkezleri ve bazı sağlıkla ilgili kamu ve kuruluşları vb. gerçek ortamlarda uygulamalı eğitimleri sürdürülmektedir. Öğrencilerimiz dönem içinde almış oldukları bilgi ve becerileri, son sınıfta hastane ve uygulama alanlarında pekiştirmektedirler.

Fakülte bünyesinde İlk Yardım Topluluğu görev almakta, futbol, masa tenisi, voleybol, basketbol takımı gibi sosyal aktivite grupları bulunmaktadır. Ayrıca Fakültemiz binasında öğrencilerimizin boş zamanlarını değerlendirecekleri masa tenisi oyun salonu, dinlenme salonu vb. alanlarımız bulunmakla birlikte yetersiz kalmaktadır. Ek binada mescit olması nedeniyle ana binada mescit olarak kullanılan iki tane oda öğrencilerimizin ders çalışabilmesi için iki ayrı çalışma odasına dönüştürülmüş ancak bilgisayar eksikliği ve ısınma sorunları ile karşılaşmıştır. Fakülte binası merkez kampus içinde ancak uzakta olması nedeniyle öğrencilerimizin Üniversitemizde düzenlenen tüm sosyal ve kültürel etkinliklere katılabilme olanağı sunulmasına ihtiyaç vardır. Ayrıca A-B-C Bloklarında kablosuz internet erişimi faal durumda olup öğrencilerimizin kullanımına açıktır.

Tablo 16. Üniversite Öğretim Üyeleri veya İdari Kesim Tarafından Düzenlenen Ulusal ve Uluslar Arası Bilimsel Toplantı Sayısı

Öğretim Üyeleri veya İdari Kesim Tarafından Düzenlenen Ulusal ve Uluslar Arası Bilimsel Toplantı Sayısı									
Birim Adı	Sempozyum	Kongre /Konferans	Panel	Seminer	Kariyer Etkinliği	Teknik Gezi	Söyleşi	Tiyatro, Konser, Sergi, Turnuva /Diğer	Toplam
Hemşirelik	2	8	2	1	1	0	0	0	14
Fizyoterapi ve Rehabilitasyon	1	3	0	2	1	0	0	0	7
Beslenme ve Diyetetik	-	-	-	-	-	-	-	-	-
Toplam	3	11	2	3	2	0	0	0	21

Tablo 17. Üniversite ve Diğer Kuruluşlar Tarafından Düzenlenen Ulusal ve Uluslar Arası Bilimsel Toplantılara Katılan Sayısı

Üniversite ve Diğer Kuruluşlar Tarafından Düzenlenen Ulusal ve Uluslar Arası Bilimsel Toplantılara Katılan Sayısı (Öğretim Elemanı)										
Birim Adı	Sempozyum	Kongre/ Konferans	Panel	Seminer	Kurs	Teknik Gezi	Çalıştay	Söyleşi	Tiyatro, Konser, Sergi, Turnuva/ diğer	Toplam
Hemşirelik	69	27	11	24	30	0	9	0	3	173
Fizyoterapi ve Rehabilitasyon	8	19	0	39	15	0	1	0	0	82
Beslenme ve Diyetetik	0	1	0	2	0	0	0	0	0	3
Toplam	77	47	11	65	45	0	10	0	3	258

Tablo 18. Yayın Sayıları

İndeksle Giren Hakemli Dergilerde Yapılan Yayınlar Öğretim Üyesi ve Diğer Öğretim Elemanları Başına Düşen Yayın Sayıları												
	Uluslararası Makale		Ulusal Makale		Uluslararası 1 Bildiri		Ulusal Bildiri		Kitap/Kitap Bölümü		Toplam	
	Önceki Yıllar	2021	Önceki Yıllar	2021	Önceki Yıllar	2021	Önceki Yıllar	2021	Önceki Yıllar	2021	Önceki Yıllar	2021
Sağlık Bilimleri Fakültesi	228	95	157	33	444	24	202	12	114	40	1145	204
Toplam	228	95	157	33	444	24	202	12	114	40	1145	204

Tablo 19. İdari Personele Sağlanan Eğitim Hizmetleri

Sıra No	Eğitimin Konusu	Katılan Kişi Sayısı	Düzenleyen Kuruluş	Düzenlendiği Yer	Tarih
1	Protokol ve Nezaket Kuralları	1	Bolu Abant İzzet Baysal Üniversitesi Personel Daire Başkanlığı Hizmet İçi Eğitim Ofisi	Kültür Merkezi Pembe Salon	22.12.2021

Tablo 20. 2021 Yılında Personelin Katıldığı Yurtdışı Faaliyetleri (En Çok Gidilen Ülkeye Göre)

Gittiği Ülke	Kongre Bildiri Konferans Çalıştay Seminer Sempozyum Sunum	Araştırma İnceleme	Erasmus	Tübitak Bursu Kapsamında	Yök Bursu Kapsamında Araştırma İnceleme	Proje Kapsamında	Diğer	Genel Toplam
TOPLAM	0	0	0	0	0	0	0	0

Tablo 21. Fakültemiz bünyesinde yürütülen/devam eden projeler

PROJE ADI	PROJE SAHİBİ	PROJE SÜRESİ
BAİBÜ BAP Farklı Fenotipteki KOAH'lı bireylerde solunum kas kuvveti ve fonksiyonel kapasitenin postür ve denge üzerine etkisi	Doç. Dr. Eylem TÜTÜN YÜMİN (proje yöneticisi) Arş. Gör. Alp ÖZEL (Araştırmacı)	14.02.2019- 14.02.2021 (ek süre talebinde bulunuldu, cevap bekleniyor)
BOREN Bor İçerikli Sentez Moleküllerin Yara İyileşmesine Etkisinin İncelenmesi	Prof. Dr. Arzu İLÇE	24 ay

Tablo 22. Proje Bilgileri

Bilimsel Araştırma Proje Sayısı				
PROJELER	2021			
	Önceki Yıllardan Devreden Proje	Yıl İçinde Eklenen Proje	Yıl İçinde Tamamlanan Proje	Toplam Ödenek TL
MARKA				
TÜBİTAK				
A.B.				
BAP	1	0	0	13.570,00TL
TENMAK-BOREN		1	0	267.331,43TL
TOPLAM				

2- Performans Sonuçları Tablosu

Verilen eğitimin üretilen materyalin ve verilen hizmetlerin stratejik planda gösterildiği gibi olup olmadığını görmek için performans ölçütlerine gereksinim vardır.

Performans ölçütlerinin hem öğrencileri hem de öğretim elemanını denetleme yeteneğine sahip olması gerekir.

Öğrencilerin ne denli iyi eğitildiklerini gösteren ölçüt:

1-Mezun öğrencilerin sağlık sektöründe ve yükseköğretim kurumlarında aranan konuma gelmesi

2- Okulun üniversite sınavında yüksek puan alan öğrenciler tarafından seçilmesi

Öğretim elemanının performansını ölçmek için kullanılacak ölçütler

1- Belli bir zaman diliminde ürettiği yayınlar

2- Projelere katılım

3- Bölüme yaptığı katkılar (eğitim materyali üretimi, girdiği dersler vb.)

4- Öğrenci değerlendirmesi

5- Programların değerlendirilmesi

V- KURUMSAL KABİLİYET ve KAPASİTENİN DEĞERLENDİRİLMESİ

A- Üstünlükler

- Fakültenin, alt yapısı güçlü ve sürekli gelişen bir üniversitenin bünyesinde olması.
- Eğitim ve araştırma süreçlerine hakim yetkin, nitelikli, gayretli genç ve dinamik akademik personelin, yetişmiş insan gücünün bulunması
- Gelişmiş ülkelerde, eğitim ve araştırma alanlarında yapılan yenilikleri izleme, ülkemize yararlı olanları alma ve bu konuda kendi vizyonunu üretme yeteneği
- Teorik eğitimin yoğun bir şekilde uygulama dersleri ve hastane, saha ortamında mesleki eğitimle desteklenmesi
- Fakültemizin talep edilen bölümlere sahip olması
- Gelişen kalite bilinci
- İşbirliğine, disiplinlerarası çalışmaya açık olunması
- Şeffaf, paylaşımcı, değişime açık yönetim

B- Zayıflıklar

- Fiziki imkanın yetersizlikleri ve fakültenin bölümlerinin fiziki olarak ayrı yerlerde olması
- Teknik personel sayısındaki yetersizlik, laboratuvar malzemesi, ekipman yetersizlikleri
- Mevcut bölümlerin henüz akredite olmaması

- Beslenme ve Diyetetik ile açılmış diğer bölümlerde fiziki ve asgari koşulları sağlayamama nedeniyle eğitim-öğretime başlanamaması

- Bütçenin yetersiz olması, buna bağlı olarak araştırma ve hizmetlerin istendiği gibi yapılamaması, fiziki şartların (dış kamera sistemi, çevre düzenlemesi, vb.) iyileştirilememesi,

- Anabilim dallarında öğretim üyesi ve öğretim elemanının kadro niceliğinin az olması

- Hemşirelik ve FTR uygulama alanlarının (rol modeli, bakımla ilgili araç sayısı, vaka çeşitliliği ile ilgili) kısıtlılığı

- Öğrenci sayısının artması nedeni ile okulun fiziki koşullarının ve staj alanlarının yetersizliği, kurumlarda mesleki deneyimlerini artırmak için yapılacak uygulama ve stajlar ile ilgili mevzuatta yer alan boşluklardan ve eksikliklerden kaynaklanan sorunların yaşanması

- İdari personele verilen eğitimlere katılmada motivasyon azlığı

C- Değerlendirme

- Lisansüstü eğitimleriyle fizyoterapi tedavi ve rehabilitasyon ve hemşireliğin özel konularında bilim uzmanlığı fırsatı vermektedir.

- Halihazırdaki öğretim elemanı kadrosuyla topluma hizmet etme olanağı da mevcuttur.

- Öğrenciler son sınıfta genel uygulama olarak uygulama ağırlıklı eğitim almaktadırlar.

- Öğretim elemanları uygulama alanlarında öğrencilere rol model olmaktadır.

V- ÖNERİ VE TEDBİRLER;

- Şeffaf, kapsayıcı ve katılımlı yönetim anlayışını, iyi eğitim ödülü gibi teşvik uygulamalarını,
- Akademik personelin dengeli dağılımını,
- Fakültemiz bölümlerinden en az birinde (Beslenme ve Diyetetik Bölümüne öğretim elemanı alınarak) daha eğitim-öğretim sürecinin başlatılmasını,
- Akademisyen ve klinisyenlerin katılabileceği dönemlik eğitim programı planlanmasını,
- Bölümlerde ve birimdeki komisyonların aktif hale getirilmesi,
- Fakültemiz komisyonlarına öğrencilerin ve paydaş temsilcisinin katılımının sağlanmasını,
- İç ve dış paydaş memnuniyetinin periyodik olarak izlenmesini,
- Akademik, idari personelin ve öğrencilerin dilek-şikayet-önerilerini iletebilecekleri yolların aktifleştirilmesini,
- Mezunlarla iletişimin artırılmasını,
- SABİTED'in dergi parktan yayımlanmasını ve sonra TR Dizinde yer almasını,
- Bütçe ödeneklerinin yeterli düzeye gelmesi için bütçe miktarının artırılması,
- Topluma yönelik bireysel sağlık danışmanlığı hizmetinin sunulmasını ve bu yolla bütçenin geliştirilmesini planlamaktayız.

İÇ KONTROL GÜVENCE BEYANI

Harcama yetkilisi olarak yetkim dahilinde;

Bu raporda yer alan bilgilerin güvenilir, tam ve doğru olduğunu beyan ederim.

Bu raporda açıklanan faaliyetler için idare bütçesinden harcama birimimize tahsis edilmiş kaynakların etkili, ekonomik ve verimli bir şekilde kullanıldığını, görev ve yetki alanım çerçevesinde iç kontrol sisteminin idari ve mali kararlar ile bunlara ilişkin işlemlerin yasallık ve düzenliliği hususunda yeterli güvenceyi sağladığını ve harcama birimimizde süreç kontrolünün etkin olarak uygulandığını bildiririm.

Bu güvence, harcama yetkilisi olarak sahip olduğum, benden önceki harcama yetkilisinden almış olduğum bilgi ve değerlendirmeler, iç kontroller, iç denetçi raporları ile Sayıştay raporları gibi bilgim dahilindeki hususlara dayanmaktadır.

Burada raporlanmayan, idarenin menfaatlerine zarar veren herhangi bir husus hakkında bilgim olmadığını beyan ederim. Sağlık Bilimleri Fakültesi 21/01/2022

Prof. Dr. Nazmiye YILDIRIM

Dekan V.