

**BOLU ABANT İZZET BAYSAL  
ÜNİVERSİTESİ  
SAĞLIK BİLİMLERİ FAKÜLTESİ**

**2022 YILI  
FAALİYET RAPORU**

# İÇİNDEKİLER

## I- GENEL BİLGİLER

A- Misyon, Vizyon

B- Yetki, Görev ve Sorumluluklar

C- İdareye İlişkin Bilgiler

### 1- Fiziksel Yapı

1.1- Eğitim alanları (Amfi, sınıf, lab.)

1.2- Hizmet alanları (Akademik ve idari personel çalışma odaları vb.)

1.3- Sosyal alanlar/Toplantı ve konferans salonları, kantin, kafeterya, misafirhane, yemekhane, yurt, lojman, spor tesisleri, öğrenci klüpleri, kreş ve anaokulu vb.)

1.4- Ambar alanları

1.5- Arşiv alanı

1.6- Atölyeler

1.7- Taşıtlar

### 2- Örgüt Yapısı

### 3- Bilgi ve Teknolojik Kaynaklar

3.1 Yazılımlar

3.2- Bilgisayarlar

### 4- İnsan Kaynakları

4.1. Akademik Personel

4.2. Yabancı Uyruklu Akademik Personel

4.3. Başka Üniversitelerden Kurumda Görevlendirilen Akademik Personel

4.4. İdari Personel

4.5. İdari Personelin Eğitim Durumu, Hizmet Süresi

4.6. Sözleşmeli Personel, Sürekli İşçi, Geçici İşçi Bilgileri

### 5- Sunulan Hizmetler

5.1. Eğitim Hizmetleri

-Öğrenci Sayıları

-Öğrenci Kontenjanları ve Doluluk Oranları

-Yatay Geçişle Üniversiteye Gelen, Üniversiteden Ayrılan, Kurum İçi Geçiş

Yapan Öğrencilerin Sayıları ve Bölümleri

Dikey Geçişle Üniversiteye Gelen Öğrencilerin Sayıları ve Bölümleri

-Üniversiteden Ayrılan Öğrencilerin Sayısı

-Disiplin Cezası Alan Öğrencilerin Sayısı ve Aldıkları Cezası

- Mezun Olan Öğrenci Sayısı
- Yaz Okulunda Açılan Ders Sayısı İle Yaz Okullarına Kayıtlı Öğrenci Sayısı
- Yüksek lisans ve Doktora Programlarına Katılan Öğrenci Sayısı

#### 5.2. Sağlık Hizmetleri

- Hastane Hizmetleri
- Poliklinik Sayıları ve Yatan Hasta Sayıları

#### 5.3. İdari Hizmetler

- Gelen, Giden Evrak Sayısı
- İhale Mevzuatına Göre Açık İhale, Pazarlık, Doğrudan Temin Yöntemleri İle Yapılan Alım Sayıları

### **6- Yönetim ve İç Kontrol Sistemi**

## **II- AMAÇ ve HEDEFLER**

- A. İdarenin Amaç ve Hedefleri
- B. Temel Politikalar ve Öncelikler

## **III- FAALİYETLERE İLİŞKİN BİLGİ VE DEĞERLENDİRMELER**

### A- Mali Bilgiler

- 1- Bütçe Uygulama Sonuçları
- 2- Temel Mali Tablolara İlişkin Açıklamalar
- 3-Mali Denetim Sonuçları
- 4-Diğer Hususlar

### B- Performans Bilgileri

- 1- Faaliyet ve Proje Bilgileri
- 2- Performans Sonuçları Tablosu

## **IV- KURUMSAL KABİLİYET ve KAPASİTENİN DEĞERLENDİRİLMESİ**

- A- Üstünlükler
- B- Zayıflıklar
- C- Değerlendirme

## **V- ÖNERİ VE TEDBİRLER**

## **EKLER**

## SUNUŞ

### DEKAN SUNUŞU

Bolu Abant İzzet Baysal Üniversitesi (BAİBÜ) Sağlık Bilimleri Fakültesi (SBF), Cumhurbaşkanlığının 25.01.2019 tarih ve 669 sayılı kararı ile kurulmuştur. SBF’nde Hemşirelik, Fizyoterapi ve Rehabilitasyon, Beslenme ve Diyetetik, Ortez Protez, Çocuk Gelişimi, Acil Yardım ve Afet Yönetimi, Gerontoloji Bölümleri mevcuttur. 2018-2019 öğretim yılının bahar döneminde Hemşirelik Bölümü, Fizyoterapi ve Rehabilitasyon Bölümü SBF’nde eğitim öğretime devam etmiştir. Beslenme ve Diyetetik Bölümünde eğitim öğretim 2022-2023 döneminde başlatılmıştır.

2021-2022 yılı bahar döneminde eğitim öğretim yüz yüze devam etmiş, derslerin %40’ını aşmayacak şekilde bazı dersler çevrimiçi yürütülmüştür. Uygulamalı Eğitimler Çerçeve Yönetmeliği’ne göre fakültemiz öğrencileri hastanelerde ve sahada uygulama derslerini tamamlayabilmişlerdir. Hemşirelik Bölümünden 166, Fizyoterapi ve Rehabilitasyon Bölümünden 65 öğrenci mezun olmuştur. Uluslararası hareketlilikler kapsamında bir öğrenci Calisia Üniversitesine gitmiş, Arnavutluk’tan üç öğrenci, Jordan Üniversitesinden bir öğrenci, Lithuanian Sports Üniversitesinden iki akademik personel Fakültemize gelmiştir. SBF’nde 2022-2023 eğitim öğretim yılında Hemşirelik Bölümünde 797, Fizyoterapi ve Rehabilitasyon Bölümünde 555, Beslenme ve Diyetetik Bölümünde 31 olmak üzere 1383 lisans öğrencisi mevcuttur. Döllenlik oranı her yıl olduğu gibi bu yıl da %100’dür. Eğitim öğretim, İngilizce, Türk Dili, Atatürk İlke ve İnkılap tarihi gibi ortak zorunlu dersler dışında yüz yüze yürütülmektedir. Lisansüstü eğitim öğretime devam eden Hemşirelik Ana Bilim Dalında 77, Fizik Tedavi ve Rehabilitasyon Ana Bilim Dalında 66 aktif öğrenci bulunmaktadır.

Bu yıl, SBF’nde eğitim öğretimin geliştirilmesine yönelik olarak bölümler ve birim bazında dış paydaş çalışmaları gerçekleştirilmiş, üç yıl süreyle geçerli olacak olan Bolu Valiliği ile BAİBÜ arasında sağlık eğitimi ve hizmetiyle ilgili işbirliğini artırma protokolü 21/04/2022 tarihinde imzalanmıştır. Hemşirelik Bölümü, Fizyoterapi ve Rehabilitasyon Bölümü öğretim elemanları bölüm içi eğitim seminerlerini 2021-2022 eğitim öğretim yılında yürütmüştür. SBF öğretim elemanlarına yönelik 2022-2023 dönemi başlamadan önce “bologna ders eğitim katologları”, “proje yazma” ile “ders ve dönem planı hazırlama” eğitimleri gerçekleştirilmiş, ayrıca fakülte içi akademik seminerlerine güz dönemi boyunca devam edilmiştir.

Aile ve Sosyal Hizmetler İl Müdürlüğü bakım personellerine 16 Mayıs-1 Temmuz 2022 tarihleri arasında iki grup oluşturarak haftada iki gün Fakültemizde kapsamlı bir eğitim gerçekleştirilmiş, öğretim elemanlarına teşekkür, bakım personellerine katılım belgeleri törenle

sunulmuştur. Türkiye Sağlıklı Beslenme ve Hareketli Hayat Programı, Türkiye Aşırı Tuz Tüketiminin Azaltılması Programı, Türkiye Diyabet Programı, Türkiye Sağlıklı Beslenme ve Hareketli Hayat Programı Yetişkin ve Çocukluk Çağı Obezitesinin Önlenmesi ve Fiziksel Aktivite Eylem Planı kapsamında Bolu İl Sağlık Müdürlüğü Halk Sağlığı Hizmetleri Başkanlığı Bulaşıcı Olmayan Hastalıklar (Sağlıklı Beslenme ve Hareketli Hayat) Birimi koordinasyonunda bu yıl üç kez gerçekleştirilen “Yeterli ve Dengeli Beslenme ve Hareketli Yaşam Kuruluna” Fakültemizin üç bölümünden (Beslenme ve Diyetetik, Fizyoterapi ve Rehabilitasyon, Hemşirelik) bir öğretim elemanı görevlendirilmiş, kurula katılım gösterilmiş olup, çalışmaları devam etmektedir.

SBF’nde ilk kez bu yıl döner sermaye hizmetleri kapsamında bireysel sağlık danışmanlığı ve ilk yardım merkezi eğitim faaliyetleri başlatılmıştır. 8 Mart 2022 tarihinde “Kadınlar Günü Sempozyumu” düzenlenmiş, Bolu Gelincik Hanımeli Kadın Kooperatifini ziyaret edilip, kadınlar günü kutlanmıştır. 31 Mart’ta ve İzzet Baysal Şükran Günleri’nde “Sağlık Eğitimi Materyalleri Sergisi” yapılmıştır. 17 Nisan’da “Fizyoterapi ve Rehabilitasyon Eğitim Etkinliği”, 27 Nisan’da “Sağlıkta, Edebiyatta ve İlahiyatta Kalp” paneli gerçekleştirilmiştir. 4 Kasım’da “Fizyoterapide Teknolojik Yaklaşımlar” mini sempozyumu, 2 Aralık’ta “Engelli Bireylere Yönelik Toplumsal Farkındalık” sergisi yapılmıştır. Fakültemizin ilk kez yaptığı bu etkinliklerin yanı sıra “Hemşirelik Haftası”, “İzzet Baysal Fizyoterapi Sempozyumu”, “Bahar Şenliği”, “İzzet Baysal Şükran Günlerinde Stand Açma” gibi faaliyetler geleneksel olarak 2022 yılında da gerçekleştirilmiştir. “Sağlık Bilimlerinde Kariyer Sempozyumu” Hemşirelik Programı 31 Mayıs’ta yüz yüze, Fizyoterapi ve Rehabilitasyon Programı 1 Haziran’da online olarak yapılmış, ayrıca 15 Kasım’da Fizyoterapi ve Rehabilitasyon Kariyer Söyleşileri, 17 Kasım ve 21 Aralık’ta Hemşirelik Kariyer Söyleşileri yapılmıştır. Bağımlılıkla mücadeleyle yönelik çeşitli etkinlikler, sosyal sorumluluk kapsamında birçok faaliyet öğrencilerle birlikte düzenlendiği gibi, çocuklardan yaşlı bireylere kadar topluma yönelik eğitimler, farkındalık programları da gerçekleştirilmiştir. Fakültemiz öğretim elemanlarının danışmanlığında yürütülen İlk Yardım, Fizyoterapi ve Rehabilitasyon Topluluğuna, Sağlık ve İnovasyon Topluluğu da eklenmiştir.

SBF öğretim elemanları tarafından düzenlenen 75, katılım gösterilen 240 bilimsel etkinliğin, yıl içinde tamamlanan 1, eklenen 4 projenin (2209-TÜBİTAK), yayımlanan 64 uluslararası ve 18 ulusal makalenin, 47 uluslararası ve 7 ulusal bildirinin, 72 kitap/kitap bölümünün yanı sıra Abant Sağlık Bilimleri ve Teknolojileri Dergisi (SABİTED) ikinci yılından itibaren dergipark üzerinden yayımlanmaya başlanmış, ilk iki sayı dergiparka aktarılmıştır (<https://dergipark.org.tr/tr/pub/sabited>). Ayrıca SABİTED 2022 yılında Akademia

Sosyal Bilimler İndeksinde (ASOS Index), Türkiye Atıf Dizininde, Akademik Dökümanlar İndeksinde (IAD) yer almaya başlamıştır.

Tüm bu etkinliklerin yanı sıra Fakültemizde Hemşirelik, Fizyoterapi ve Rehabilitasyon, Beslenme ve Diyetetik Bölümlerinde komisyonlar ve koordinatörlükler kurulmuş, aktif olarak faaliyetlerini sürdürmüş, iç paydaş görüşleri ve memnuniyetleri değerlendirilmiştir. İdari personel görev tanımları ve iş akış süreçleri tamamlanmıştır. Pediatrik Rehabilitasyon Ünitesi hizmete sunulmuştur. Spor müsabakalarında Fakültemiz, öğrenci ve çalışanlar tarafından temsil edilmiştir. SBF birimi, Hemşirelik, Fizyoterapi ve Rehabilitasyon Programları öz ve akran değerlendirmeleri yapılmıştır. SBF web sayfasının güncel tutulmasına özen gösterilmiş, ayrıca web sayfasının İngilizce versiyonu hazırlanmıştır. BAİBÜ'mizin Kurumsal Akreditasyon Programı kapsamında gerçekleştirilen saha ziyaretinde SBF, ziyaret edilen dört fakülteden biri olmuştur. Eğitim-öğretim, araştırma-geliştirme, toplumsal katkı ile idari hizmet süreçlerindeki “planlama, uygulama, izleme ve iyileştirme (PUKÖ)” döngüsünün olgunluk düzeyi temel alınarak ölçütlerle buluşma düzeyi, nitel ve nicel olarak değerlendirilmiştir.

SBF'mizin 4 Profesör, 7 Doçent, 21 doktor öğretim üyesi, 8 öğretim görevlisi ve 19 araştırma görevlisi (4'ü lisansüstü eğitim için kurum dışında) ile 7 (1'i kurum dışında görevli) genel idari, 1 teknik, 2 yardımcı hizmetler, 5 (1'i kurum içinde görevli) sürekli işçi personelinin özverili çalışmaları ile bu faaliyetlerin sürdürüldüğünü vurgular ve her birine içten teşekkürlerimi sunarım. 2023 yılında Rektörlüğümüzün desteği ile kadrolarımızın güçlendirilmesi ve dengeli dağılımı, uzmanlaşma için önemli olan ana bilim dalı yapılanmasının tamamlanması, idari personel sayısının artırılması, fiziksel koşulların iyileştirilmesi, amfi, derslik, laboratuvar ihtiyacının karşılanması, teknolojik alt yapı ve gerekli donanımın temin edilmesi, kantin olanaklarının ve kültürel, sosyal alanların iyileştirilmesi, program akreditasyonun başlatılması hedeflerimiz arasında yer almaktadır.

Prof. Dr. Nazmiye YILDIRIM

Dekan V.

## I- GENEL BİLGİLER

### A. Misyon-Vizyon

#### BAİBÜ SAĞLIK BİLİMLERİ FAKÜLTESİ

##### MİSYON

Alanında ulusal ve uluslararası düzeyde bilim ve teknolojiye dayalı yaklaşım ve yöntemlerle eğitilmiş, birey, aile ve toplumun sağlığını koruma, geliştirme ve sürdürmede bakım, eğitim, rehabilitasyon, araştırma, yönetim, danışmanlık ve liderlik rollerine, analiz-sentez yeteneğine sahip, evrensel ve milli değerlere saygılı, sosyal sorumluluk bilinci yüksek, etik değerlere duyarlı tercih edilen meslek üyeleri yetiştirmektir.

##### VİZYON

Ulusal ve uluslararası çevrelerce tanınan, sağlık bilimlerinde eğitim ve öğretim üzerine yetkinliği kabul edilen, toplum sağlığı ile ilgili plan ve politikalar oluşturulmasında söz sahibi olan saygın bir kurum, lider bir fakülte olmaktır.

### B. Yetki, Görev ve Sorumluluklar

Yetkisini, Bakanlar Kurulu Kararı (Resmi Gazete: 2.11.1996/ 22805) ve Sağlık Bakanlığı ile YÖK arasında yapılan protokol gereği almıştır. Görev ve sorumluluğumuz olarak; birey, aile ve topluma bütüncül yaklaşımla birlikte eleştirel düşünce yeteneğine sahip lisans düzeyinde profesyonel hemşireler, fizyoterapistler ve diyetisyenler yetiştirmek; yüksek lisans düzeyindeki öğrencileri ileri düzey uygulamalar için hazırlamak; sürekli eğitim programları ve topluma hizmetle ülkenin gereksinimlerini karşılamaya çalışmak; öğretim elemanları, eğitim, araştırma, bilgi ve yaratıcı çalışmalarla alanımızda mesleki ve eğitim programlarında gelişme sağlamakla sorumluyuz.

### C. İdareye İlişkin Bilgiler

#### 1- Fiziksel Yapı

Sağlık Bilimleri Fakültesi A blok ve B blok binası 2003-2004 Eğitim-Öğretim yılında hizmet vermeye başlamıştır. Bina 1.753,31m<sup>2</sup> alanı kapalı, geri kalanı açık alan olmak üzere toplam 3.000 m<sup>2</sup> üzerine inşa edilmiştir. Ek bina olan C Blok binası ise 2015 yılında faaliyete geçmiş olup 2 katı fakülteye ait olmak üzere 1600 m<sup>2</sup> kullanım alanına sahiptir.

#### Fakültemiz B ve C Blok binamızda

- 1.1- **Eğitim Alanları:** 4 adet sınıf, 5 adet amfi (139 ve 212 kişilik/ana bina; 190'ar kişilik 3 amfi ek bina) 4 hemşirelik uygulama laboratuvarı ( 2 tanesi ana bina; 2 tanesi ek bina), 1 adet yüksek lisans sınıfı bulunmaktadır.
- 1.2- **Hizmet Alanları :** 26 adet akademik personel odası (20 ana bina; 6 ek bina) 8 adet idari personel odası (4 ana bina; 4 ek bina ) ve 1 adet makam odası bulunmaktadır.

- 1.3- **Sosyal Alanlar:** 2 adet toplantı salonu (1 ana bina; 1 ek bina),1 adet hobi salonu, 2 adet dinlenme salonu (öğrenci dinlenme salonu ana bina, personel dinlenme salonu ek bina), 4 adet öğrenci soyunma odası ( 2 adet ana bina; 2 adet ek bina) mevcuttur.
- 1.4- **Ambar Alanları :** 1 adet ana bina 1 adet ek bina da olmak üzere 2 adet depo mevcuttur.
- 1.5- **Arşiv Alanları :**1 adet arşiv mevcuttur.
- 1.6- B blok ve C blokta atölye bulunmamaktadır.
- 1.7- Fakülteye ait taşıt bulunmamaktadır.

**Fakültemiz A Blok Binası olan Fizyoterapi ve Rehabilitasyon Bölümünde ise;**

**1.1. Eğitim Alanlar:** 4 adet lisans dersliği (87.8+ 44.1 + 109.1 + 87.2 = 328.20 m<sup>2</sup>),1 adet yüksek lisans dersliği (22m<sup>2</sup>),1 adet alçı eğitim dersliği (44.1m<sup>2</sup>),1 adet uygulama dersliği (125 m<sup>2</sup>), 9 adet pratik eğitim üniteleri (348 m<sup>2</sup>) mevcuttur.

**1.2. Hizmet Alanları :**16 adet akademik personel odası, 7 adet idari personel odası ve 1 adet makam odası bulunmaktadır.

**1.3. Sosyal Alanlar:** 1 adet toplantı odası (28.1 m<sup>2</sup>),1 adet personel dinlenme salonu (28m<sup>2</sup>),1 adet öğrenci dinlenme alanı (55.2 m<sup>2</sup>), 1 adet erkek soyunma duş (3.7m<sup>2</sup>), 1 adet bayan soyunma duş (3 m<sup>2</sup>),1 adet bekleme salonu (42.4m<sup>2</sup>),1 adet kadın mescid (8m<sup>2</sup>), 1 adet erkek mescid (9 m<sup>2</sup>) bulunmaktadır.

**1.4. Ambar Alanları :** 4 adet depo (113,60 m<sup>2</sup>)

**1.5. Arşiv Alanları :**1 adet arşiv (34.40 m<sup>2</sup>) bulunmaktadır.

**1.6 Atölye Alanları:** Atölye + zımpara odası + laminasyon odası 84.6 m<sup>2</sup>.

**1.7 Taşıtlar:**Fakülteye ait taşıt bulunmamaktadır.

**1.1- Eğitim Alanları**

Eğitim Alanları								
Eğitim Alanı (Kapasite)	Amfi	Sınıf	Atölye	Laboratuvarlar			Toplam Sayı	Toplam Alan (m2)
				Bilgisayar	Araştırma	Diğer		
0-50	0	3	0	1	0	10	14	552,63
51-75	0	0	0	0	4	0	4	358
76-100	0	6	0	0	0	1	7	656,44
101-150	0	1	0	0	0	0	1	109,94
151-250	5	0	0	0	0	0	5	1065
251+	0	0	0	0	0	0	0	0
<b>TOPLAM</b>	<b>5</b>	<b>10</b>	<b>0</b>	<b>1</b>	<b>4</b>	<b>11</b>	<b>31</b>	<b>2742,01</b>



## 1.2-Hizmet Alanları

Hizmet Alanları												
Makam Odası		Akademik Ofis		İdari Ofis		Toplantı Odası			Depo		Arşiv	
Sayı	Alan (m2)	Sayı	Alan (m2)	Sayı	Alan (m2)	Sayı	Alan (m2)	Kapasite (Kişi)	Sayı	Alan (m2)	Sayı	Alan (m2)
2	78,75	42	643,40	15	271,80	3	112,10	67	6	181,6	2	99,40

## 1.3-Sosyal Alanlar

Kantin / Kafeterya		
Sayısı	Alan (m2)	Oturma Alanına Sahipse (Kapasite Kişi)
1	46,11	32 Kişi
1*	91*	56 Kişi*

Yemekhaneler		
Öğrenci ve Personel Yemekhane Alanı	Alan (m2)	Kapasite (Kişi)
0	0	0

Seminer/Konferans Salonları					
Seminer Salonu			Konferans Salonu		
Sayı	Alan (m2)	Kapasite (Kişi)	Sayı	Alan (m2)	Kapasite (Kişi)
1	52	36	1	152	140

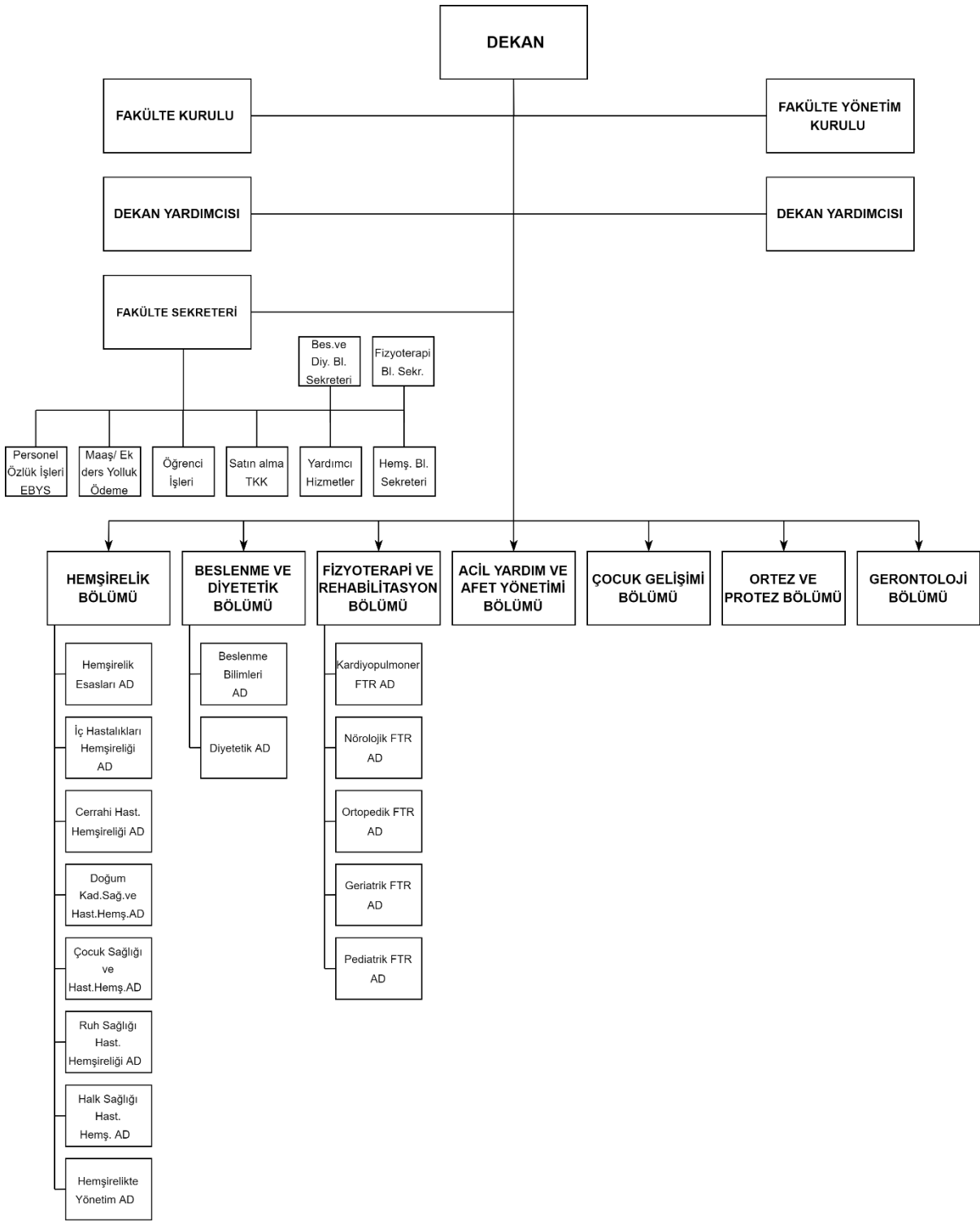
Spor Alanları					
Kapalı Spor Salonları			Açık Spor Sahaları		
Salon İsmi	Alan (m2)	Oturma Alanına Sahipse (Kapasite Kişi)	Saha İsmi	Alan (m2)	Oturma Alanına Sahipse (Kapasite Kişi)
0	0	0	0	0	0

\*56 Kişilik Kantin/Kafeterya Mehmet Tanrıkulu Sağlık Hizmetleri M.Y.O ile ortak olarak kullanılmaktadır.

## C. İdareye İlişkin Bilgiler

### 2-Örgüt Yapısı

Fakülte bünyesinde Hemşirelik Bölümü, Beslenme ve Diyetetik Bölümü, Fizyoterapi ve Rehabilitasyon Bölümü, Çocuk Gelişimi Bölümü, Ortez ve Protez Bölümü, Gerontoloji Bölümü, Acil Yardım ve Afet Yönetimi Bölümü bulunmaktadır. Yükseköğretim Kanununda belirtildiği üzere Fakülte Kurulu ve Fakülte Yönetim Kurulu oluşturulmuştur. Fakültemiz teşkilat yapısı aşağıda gösterilmiştir.



## 2-Bilgi ve Teknoloji Kaynakları

3.1. Yazılım mevcut değildir.

3.2. Bilgisayarlar

**Tablo 1:**

<b>Birim Tesis, Makine ve Cihazlar Listesi</b>	<b>Adet</b>
<b>(253.1) Görüntüleme ve Bilgi Toplama</b>	
Görüntüleme, Bilgi Toplama	2
<b>(253.02) Tesis, Makine ve Cihazlar Grubu</b>	
Tarım ve Ormancılık Makineleri ve Aletleri	2
İnşaat Makineleri ve Aletleri	2
İş Makineleri ve Aletleri	21
Güç Elektroniği ve Basıncılı Makineler ile Aletleri	2
Matbaacılıkta Kullanılan Makine ve Aletler	1
<b>(253.03) Cihazlar ve Aletler Grubu</b>	
Yıkama, Temizleme ve Ütüleme Cihaz ve Araçları	12
Beslenme, Gıda ve Mutfak Cihaz ve Aletleri	6
Ölçüm, Tartı, Çizim Cihazlar ve Aletleri	12
Tıbbi ve Biyolojik Amaçlı Kullanılan Cihazlar ve Aletler	137
Araştırma ve Üretim Amaçlı Laboratuvar Cihazları ve Aletleri	14
Spor Amaçlı Kullanılan Cihaz ve Aletler	6
<b>(255.01) Döşeme ve Mefruşat Grubu</b>	
Döşeme Demirbaşları	63
Temsil ve Tören Demirbaşları	53
Koruyucu Giysi ve Malzemeler	2
Seyahat Muhafaza ve Çantaları	1
Hastanede Kullanılan Demirbaş Niteliğindeki Taşınır	142
<b>(255.2) Büro Makineleri Grubu</b>	
Bilgisayar ve Ekranlar	225
Yazıcılar ve Yedekleme Cihazları	74
Tekser ve Çoğaltma	3
Haberleşme Cihazları	105
Ses, Görüntü ve Sunum	82
Diğer Büro Makineleri	11
<b>(255.03) Diğer Büro Makineleri ve Aletleri Grubu</b>	
Büro Mobilyaları	1987
Kafeterya ve Yemekhane Mobilyaları	73
Seminer ve Sunum Amaçlı Ürünler	26
<b>(255.7) Kütüphane Demirbaşları Grubu</b>	
Basılı Yayınlar	6
<b>(255.8) Eğitim Demirbaşları Grubu</b>	
Eğitim Mobilyaları	911
Öğrenmeyi Kolaylaştırıcı Araçlar	68
<b>(255.9) Spor Amaçlı Kullanılan Demirbaşlar</b>	
Salon Sporlarında kullanılanlar	70
Saha Sporlarında Kullanılanlar	3
Diğer Spor Amaçlı Kullanılanlar	15
<b>(255.10) Güvenlik Kontrol ve Tedbir Amaçlı</b>	
Kontrol ve Güvenlik	12
Yangın Söndürmede Kullanılanlar	58
<b>(255.11) Demirbaş Niteliğindeki Süs Eşyaları</b>	
Duvarda sergilenen süsler	2

## 4- İnsan Kaynakları

### 4.1. Akademik Personel

Fakültenin akademik personelinin kadro durumu Tablo 2’de gösterilmiştir.

**Tablo 2. Akademik Personel**

AKADEMİK PERSONEL					
	Kadroların Doluluk Oranına Göre			Kadroların İstihdam Şekline Göre	
	Dolu	Boş	Toplam	Tam Zamanlı	Yarı Zamanlı
Profesör	4	-	4	x	
Doç.Dr.	7	-	7	x	
Dr.Öğr.Üyesi	21	-	21	x	
Öğretim Görevlisi	8	-	8	x	
Araştırma Gör. (33-A)	10		10	x	
Araştırma Gör. (ÖYP)					
Araştırma Gör. (50-D)	3		3	x	
Araştırma Gör. (Sağ.Bl.Ens.)	2		2	x	
Araştırma Görevlisi 2547 SK 35. md. Ve 2547 SK 39. md. göre görevlendirilen	4	-	4	x	
<b>Toplam</b>	<b>59</b>	<b>0</b>	<b>59</b>		

### 4.2. Yabancı Uyruklu Akademik Personel

Fakültede yabancı uyruklu akademik personel bulunmamaktadır.

### 4.3. Başka Üniversitelerden Kurumda Görevlendirilen Akademik Personel

Fakültede başka üniversitelerden kurumda görevlendirilen akademik personel bulunmamaktadır.

### 4.4. İdari Personel

Fakültenin idari personelinin kadro durumu Tablo 3’te gösterilmiştir. Genel İdari Hizmetlerde çalışan bir personel Kurumlar Arası Geçici Görevlendirme ile başka kuruma (Mersin İl Sağlık Müdürlüğü -Mersin Şehir Hastanesi) görevlendirilmiştir.

**Tablo 3. İdari Personel**

İdari Personel (Kadroların Doluluk Oranına Göre)			
	Dolu	Boş	Toplam
Genel İdari Hizmetler	7	7	14
Teknik Hizmetleri Sınıfı	1	0	1
Yardımcı Hizmetli	2	1	3
<b>Toplam</b>	<b>10</b>	<b>8</b>	<b>18</b>

#### 4.5. İdari Personelin Eğitim Durumu, Hizmet Süresi

Tablo 4. İdari Personelin Eğitim Durumu

İdari Personelin Eğitim Durumu					
	İlköğretim	Lise	Ön Lisans	Lisans	Yüksek lisans
Kişi Sayısı	1	2	2	3	2

#### 4.6. Sözleşmeli Personel, sürekli İşçi, Geçici İşçi Bilgileri

Fakülte bünyesinde 5 Sürekli İşçi çalışmaktadır. Bir sürekli işçi, 2022 Mayıs ayından itibaren Yapı İşleri Daire Başkanlığına görevlendirilmiştir.

Kadro/Sürekli İşçiler (Kadroların Doluluk Oranına Göre)			
	Dolu	Boş	Toplam
Sürekli işçi	5	0	5
Sözleşmeli Personel 4/b Canlı Model	0	0	0
<b>Toplam</b>	<b>5</b>	<b>0</b>	<b>5</b>

### 5- 5- Sunulan Hizmetler

#### 5.1. Eğitim Hizmetleri

Tablo 5. 2022 Yılı Toplam Aktif Öğrenci Sayıları

Öğrenci Sayıları									
Bölümün Adı	I. Öğretim			II. Öğretim			Toplam		Genel Toplam
	E	K	Top.	E	K	Top.	Erkek	Kız	
Hemşirelik	180	617	797	-	-	-	180	617	797
Fizyoterapi ve Reh.	166	389	555	-	-	-	166	389	555
Beslenme ve Diyet.	2	29	31	-	-	-	2	29	31
<b>Toplam</b>	<b>348</b>	<b>1035</b>	<b>1383</b>				<b>348</b>	<b>1035</b>	<b>1383</b>

Tablo 6. 2022 Yılı YGS (Yüksek Öğretime Geçiş Sınavı) Öğrenci Kontenjanları ve Doluluk Oranı

Öğrenci Kontenjanları ve Doluluk Oranı				
Bölümün Adı	YGS Kontenjanı	YGS sonucu Yerleşen	Boş Kalan	Doluluk Oranı
Hemşirelik	160+4	164	-	% 100
Fizyoterapi ve Reh.	90+3	93	-	%100
Beslenme ve Diyetetik	30+1	31	-	%100
<b>Toplam</b>	<b>288</b>	<b>288</b>		

**Tablo 7. 2022 Yılı Yatay Geçişle Üniversiteye Gelen, Üniversiteden Ayrılan, Kurum İçi Geçiş Yapan Öğrencilerin Sayıları ve Bölümleri**

Bölüm		Kurum Dışı		Kurum İçi	
		Gelen	Giden	Gelen	Giden
Hemşirelik	Başarı Durumuna Göre	9	2	-	-
	Merkezi Yerleştirme Puanına Göre	4	2	-	-
Fizyoterapi ve Reh.	Başarı Durumuna Göre	-	-	-	-
	Merkezi Yerleştirme Puanına Göre	2	7	-	2
Beslenme ve Diyetetik	Başarı Durumuna Göre	-	-	-	-
	Merkezi Yerleştirme Puanına Göre	1	-	-	-
<b>Toplam</b>		<b>16</b>	<b>11</b>	<b>-</b>	<b>2</b>

**Tablo 8. 2022 Yılı Dikey Geçişle Üniversiteye Gelen, Öğrencilerin Sayıları ve Bölümleri**

Dikey Geçişle Fakültemizden Ayrılan, Kurum İçi Geçiş Yapan Öğrencilerin Sayıları ve Bölümleri				
Bölümün Adı	Kurum Dışı		Kurum İçi	
	Gelen	Giden	Gelen	Giden
Hemşirelik	14	-	-	-
Fizyoterapi ve Rehabilitasyon	6	4	-	-
Beslenme ve Diyetetik	-	-	-	-
<b>Toplam</b>	<b>20</b>	<b>4</b>	<b>-</b>	<b>-</b>

**Tablo 9.2022 Yılı Üniversiteden Ayrılan Öğrencilerin Sayısı**

Üniversiteden Ayrılan Öğrencilerin Sayısı (Yatay Geçiş Dışındaki Nedenlerle)							
Bölümün Adı	Ayrılanların (Kaydı Silinenlerin) Sayısı						Toplam
	Kendi İst.	Önlisans diploması alan	Öğr. Ücr. Ve Katkı payı Yat.	Başarısızlık (Azami Süre)	Yük. Öğ. Çıkarma	Diğer	
Hemşirelik	5	-	-	7	-	2	14
Fizyoterapi ve Reh.	13	1	-	6	-	-	20
Beslenme ve Diyetetik	1	-	-	-	-	-	1
<b>Toplam</b>	<b>19</b>	<b>1</b>	<b>-</b>	<b>13</b>	<b>-</b>	<b>2</b>	<b>35</b>

**Tablo 10. 2022 Yılı Disiplin Cezası Alan Öğrencilerin Sayısı ve Aldıkları Cezalar**

Disiplin Cezası Alan Öğrencilerin Sayısı ve Aldıkları Cezası							
Bölümün Adı	Yük. Öğ. Çıkarma	2 Y. Yıl Uzakl.	1 Y. Yıl Uzakl.	1 Hafta- 1 Ay Arası Uzakl.	Kınama	Uyarma	Toplam
Hemşirelik	-	-	-	-	-	-	-
Fizyoterapi ve Rehabilitasyon	-	-	-	-	-	-	-
Toplam	-	-	-	-	-	-	-

**Tablo 11. 2021-2022 Eğitim Öğretim Yılı Mezun Öğrenci Sayısı**

Mezun Öğrenci Sayısı				
	Hemşirelik	Fizyoterapi ve Rehabilitasyon	Beslenme ve Diyetetik	Toplam
Lisans	166	65	-	231

**Tablo 12. Son 5 yılda fakültemize gelen öğrencilerin sayıları, giriş puanları ve iş bulma oranları ile bölümün ürettiği diğer hizmetler**

Son beş yıl	Gelen öğrenci			ÖSYM Puanları			Mezun iş bulma oranı	Üretilen hizmetler
	ÖSYM kont.	Mevcut	Olmaması istenen	Taban puan	Tavan puan	Türkiye ort.		
<b>2017-2018</b>	154	154	90	328,87896	376,38171			Dönem içinde yapmış oldukları uygulamalar ve yaz stajlarındaki çalışmaları ile Bolu ili ve bazı şehirlerdeki özel ve devlet hastanelerde sunulan sağlık hizmetlerine katkı sağlamışlardır
<b>2018-2019</b>	154	154	90	282,81455	350,18441			
<b>2019-2020</b>	154	154		302,741	353,730			
<b>2020-2021 (Hemşirelik)</b>	164	164	90	347,32246	425,65083			
<b>2020-2021 (FTR)</b>	93	93	40	319,570	404,192			
<b>2021-2022 (Hemşirelik)</b>	159	159	90	301,60203	365,045			
<b>2021-2022 (FTR)</b>	93	93	40	263,904	337,480			
<b>2022-2023 (FTR)</b>	93	93	40	316,82265	385.101			
<b>2022-2023 (Hemşirelik)</b>	164	164	90	353,49588	423,076			
<b>2022-2023 (Bes. Diyet)</b>	31	31	30	319,37097	407,368			

- Yaz okulunda açılan ders sayısı ile yaz okullarına kayıtlı öğrenci sayısı:

2022 yılı yaz okulu iki ders açılmıştır.

2021-2022 Eğitim Öğretim Yılı Yaz Okulunda Açılan Dersler ve Öğrenci Sayıları			
Ortezler ve Rehabilitasyon	15 Öğrenci	Doç.Dr.Tamer ÇANKAYA	
Protezler ve Rehabilitasyon	17 Öğrenci	Doç.Dr.Tamer ÇANKAYA	

## FİZYOTERAPİ VE REHABİLİTASYON AD + HEMŞİRELİK AD.

Tablo 13. Yüksek lisans ve doktora programına katılan öğrenci sayısı

	2021-2022 EĞİTİM ÖĞRETİM YILI YÜKSEKLİSANS			2021-2022 EĞİTİM ÖĞRETİM YILI DOKTORA		
	KONTENJAN	KAYIT YAPTIRAN	MEZUN OLAN	KONTENJAN	KAYIT YAPTIRAN	MEZUN OLAN
<b>HEMŞİRELİK</b>	26	1	11	15	4	4
<b>FİZYOTERAPİ VE REHABİLİTASYON</b>	7	4	8	4	2	6

### 5.2. Sağlık Hizmetleri

Fakülte bünyesinde poliklinik ve yatan hasta hizmeti verilmemektedir.

### 5.3. İdari Hizmetler

01.09.2015 tarihi itibarıyla de Elektronik İmza sistemine geçilmiştir ve halen e-imza sistemi devam etmektedir.

İhale mevzuatına göre açık ihale, pazarlık yöntemleri ile alım yapılmamıştır.

## 6. Yönetim ve İç Kontrol Sistemi (Mali Yönetim ve Harcama Öncesi Kontrol Sistemi)

Fakültede harcama yetkilisi Dekan, gerçekleştirme görevlisi olarak Fakülte Sekreteri görevlidir.

Mal ve hizmetlerin satın alınmasında kendi bütçemizden veya Rektörlük tarafından satın alma yapılır. Alımlar genellikle 4734 sayılı Kanunun doğrudan temin (22/D) yoluyla yapılır.



## II- AMAÇ ve HEDEFLER

### A. İdarenin Amaç ve Hedefleri

#### - Amaçlar Doğrultusunda Hedefler ve Stratejiler, Hedefler Ölçütler

<i>Stratejik Amaçlar</i>	<i>Hedefler</i>
<b>Stratejik Amaç-1</b> Eğitim-öğretimin niteliğini artırmak	<b>Hedef-1</b> Öğretim elemanlarının niteliğini artırmak
	<b>Hedef-2</b> Öğretim elemanı kadrosunu ana bilim dalı bazında dengeli olarak artırmak
	<b>Hedef-3</b> Uygulanmakta olan eğitim-öğretim yöntemlerini güncelleştirmek, mekânları iyileştirmek
<b>Stratejik Amaç-2</b> Öğrencilerin kişisel gelişimini desteklemek, profesyonel bir meslek üyesi olmalarını sağlamak	<b>Hedef-1</b> Hemşirelik, Fizyoterapi ve Rehabilitasyon, Beslenme ve Diyetetik programına nitelikli öğrenciler almak
	<b>Hedef-2</b> Öğrencilerin mesleki gelişimini sağlamak, kişisel gelişimini desteklemek
	<b>Hedef-3</b> Öğrencilere profesyonel davranışlar kazandırmak
<b>Stratejik Amaç-3</b> Üretkenliği en üst seviyeye ulaştırmak	<b>Hedef-1</b> Bilimsel yayınlar açısından Hemşirelik, Fizyoterapi ve Rehabilitasyon, Beslenme ve Diyetetik okulları arasında ilk sıralarda yer almak
	<b>Hedef-2</b> Yapılan bilimsel çalışmaları duyurmak SFB web sitesinden tüm personeli bilgilendirmek
<b>Stratejik Amaç-4</b> İdari personelin gelişimini sağlamak	<b>Hedef-1</b> İdari personelin gelişimini desteklemek ÜBYS sisteminden gelen yazılar ilgili personele duyurulup eğitim, seminer veya gelişime katkı sağlayacak alanlara yönlendirilip katılması konusunda gerekli desteği vermek
	<b>Hedef-2</b> İdari personelin görev alanı/çalıştığı birime göre sayısını artırmak
	<b>Hedef-3</b> İdari personelin görev alanı içerisinde bilgisini artırmak ve desteklemek

## B. Temel Politikalar ve Öncelikler

- Uluslararası düzeyde öğretim elemanı değişimi sağlamak,
- Eğitim ve araştırma için gerekli teknoloji, bilgisayar destekli kaynaklar ve bilimsel yayınları temin ederek kullanımını sağlamak,
- Lisansüstü eğitimleri desteklemek,
- Yabancı dili kullanabilir düzeye ulaştırmak,
- Uluslararası ve ulusal düzeyde sağlık kurumlarının ve sağlık bilimleri fakültelerinin çalışma ve uygulamalarını izlemek,
- Okul bünyesindeki okuma salonunu sağlık kuruluşları ve diğer üniversitelerle iletişime geçerek zenginleştirmek,
- Dönem içinde ve sonunda yapılan ders değerlendirme toplantılarıyla derslerin işleniş yöntemini tartışmak, eksiklikleri gidermek,
- Bolu'daki ve diğer illerdeki liselerle iletişime geçerek, özellikle İngilizce hazırlık veren, başarılı ve istekli öğrencilerin üniversite sınavında BAİBÜ SBF'ni seçmelerini teşvik etmek,
- Fakülte bünyesinde bulunan bölümlerin mesleki durumunu ve eğitimin içeriğini meslek seçimi aşamasındaki ortaöğretim öğrencilerine tanıtmak,
- Öğrencilerin, akademik eğitimini lisans eğitimini kendi alanında almış profesyonel öğretim elemanları tarafından yetiştirilmelerini sağlamak,
- Öğrenci - öğretim elemanı oranını dengelemek,
- Mesleki eğitimin görsel materyallerle verilmesini sağlamak, hastanelerle işbirliği içinde çalışmak,
- Programa eklenen seçmeli derslerle mesleki eğitim programını zenginleştirmek,
- Uluslararası düzeyde öğrenci değişimi sağlayarak, öğrencilere yurt dışında eğitim olanağı sağlamak,
- Öğrencileri araştırmaya, sorgulamaya teşvik ederek, grup çalışmaları yaparak eğitime aktif katılımlarını sağlamak,
- Derslerde alınan İngilizce eğitimi geliştirecek ve destekleyecek programlara katılım için öğrencileri desteklemek, bilimsel gelişmelerin takibinde İngilizcenin önemini kavramalarını sağlamak,
- Öğrencilerin meslekleri ile ilgili derneklere üye olmalarını ve çalışmalara aktif katılımlarını sağlamak,
- Öğrencileri mezunlarla ve çalışma birimleriyle bir araya getirmek,

- Öğrencinin üniversite bünyesinde düzenlenen sosyal etkinliklere, konferanslara katılımını teşvik etmek,
- Danışman öğretim elemanlarının yapacağı toplantılarla öğrencilerin kendilerini ifade etmelerine, sosyo-kültürel etkinlikler planlamalarına fırsat sunmak,
- Öğrencilerimizin üniversitemiz bünyesinde gerçekleştirilen spor müsabakalarına katılımlarını desteklemek,
- Öğrenci topluluklarına katılımı teşvik etmek, katılımı üniversite ve toplum düzeyinde genişletmek, toplumun tüm kademelerinde etkin olmalarına fırsat sunmak,
- Topluma hizmet amacı taşıyan projeler üretmek,
- Bilimsel toplantılara ev sahipliği yapmak,
- Bilimsel yayın ve toplantılara katılmak,
- Paydaşların desteğini sağlamak ve geri bildirimlerini almak,
- Yapılan faaliyet ve bilimsel çalışmaların SBF web sayfası aracılığıyla duyurulmasını sağlamak,
- Çalışma sonuçlarını ilgili kuruluşlarla ve toplumla paylaşmak,
- İdari personelin, sorumlu olduğu işi yapabilecek yeterlilikte olmasını sağlamak,
- Belirli aralıklarla düzenlenen toplantılarla tüm personel arasındaki iletişimi ve paylaşımı artırmak.

### III- FAALİYETLERE İLİŞKİN BİLGİ VE DEĞERLENDİRMELER

#### A- Mali Bilgiler

##### 1- Bütçe Uygulama Sonuçları

2018, 2019, 2020, 2021, 2022 yıllarına ait toplam ödenekler ile gerçekleşen harcama tutarları ekonomik ve fonksiyonel sınıflandırmaya göre ayrı ayrı tablolarda gösterilmiştir.

**Tablo 14. Ekonomik Sınıflandırmaya Göre Bütçe Giderleri**

#### SON YIL İTİBARIYLA HARCAMA KALEM GÖSTERGESİ

MALİYET KALEMİ	2018 YILI	2019 YILI	2020 YILI	2021 YILI	2022 YILI	TOPLAM
MAAŞ	3.151,318,00	4.015.811,00	6.638.346,94	6.810.966,46	12.102.389	32.718.831,4
3.2. KALEMİ	2.975	9.985,4	4.005,77	12.273,00	47.916,38	77.155,55
3.3. KALEMİ	5.723	9.884,41	0	7.554,01	9.713,49	32.874,91
3.7. KALEMİ	991,43	991,2	0	991,44	999,99	3.974,06
3.5. KALEMİ	924	1.488	1.973,00	1.902,00	1.366,5	7.653,5
<b>TALEP EDİLEN EK ÖDENEK TUTARLARI</b>						
3.2. KALEMİ					45.000,00	
3.3. KALEMİ						
3.7. KALEMİ						
3.5. KALEMİ						
3.8 KALEMİ						

#### 2- Temel Mali Tablolalara İlişkin Açıklamalar

Yukarıdaki Tablo-14'ü incelediğimizde ekonomik sınıflandırmaya göre toplam ödenek harcama tutarlarında, en büyük gider kalemini personel giderleri ve sosyal güvenlik kurumu devlet primleri ile 3.2 tüketime yönelik malzeme alımı kalemi oluşturmaktadır.

##### Tablo.15 Öz Gelirler

Öğrenci sayımızın her yıl artması, ayrıca öğretim elemanı sayımızın da artış göstermesi ile birlikte özellikle eğitim öğretim ile ilgili ihtiyaçlar artmış olup; özellikle medikal sarf malzeme, laboratuvar ve kırtasiye malzemeleri satın alımında ödenek yetersizliği yaşanmaktadır.

ÖZ GELİR	Bütçe Ödeneği	Gelir/ Gerçekleşme	Gerçekleşme Durumu %	Gider / Harcama	Sonuç (Kalan/Bloke)	Açıklama
Bilimsel Araştırmalar	--	--	--	--	--	--
SKS Bütçesi	--	--	--	--	--	--
Yaz Okulu	2.551,92	2.551,92	%100	2.551,52	0,40	--
İkinci Öğretim	--	--	--	--	--	--
Uzaktan Eğitim	1.150,00	1.150,00	% 100	1.117,94	32,06	--
Kira Gelirleri	--	--	--	--	--	--
Arsa Satışı/Gülveren	--	--	--	--	--	--
Bireysel Sağlık Danışmanlığı	100.000,00	41.210,00	%21	31.136,00	10.074,00	--
<b>TOPLAM</b>	103.701,92	44.911,92		34,805,46	13.280,40	--

### 3- Mali Denetim Sonuçları

Mali işlemler harcama yetkilisi, gerçekleştirme görevlisi veya harcama yetkilisinin görevlendireceği kişiler tarafından gerçekleştirilmektedir.

Mal ve hizmet alımlarında satın alma komisyonu ve muayene kabul komisyonu oluşturulur.

Bütçe ödeneklerin yetersizliği ve maliyetlerin yüksek olması nedeniyle hedeflerimizi mevcut kaynakları en iyi şekilde kullanarak, bazı ihtiyaçları temin etmeye çalışarak ve ek bütçe talebiyle gerçekleştirmekteyiz.

Harcamaların programın amacına uygun yapılmasına, ihtiyacın ve önceliklerin doğru tespit edilmesine, maliyet-yararın gözetilerek yapılmasına dikkat edilmektedir.

### 4- Diğer Hususlar

Verilen eğitimin, üretilen materyalin ve verilen hizmetlerin stratejik planda gösterildiği gibi olup olmadığını görmek için bazı performans ölçütlerine gereksinim vardır. Performans ölçütlerinin hem öğrencileri hem de öğretim elemanını denetleme yeteneğine sahip olması gerekir.

Öğrencilerin eğitim kalitelerini iki ölçek gösterebilir. Bunlardan ilki mezun öğrencilerimizin diğer üniversitelerden mezun olanlara göre iş bulma kapasiteleri, ikincisi ise yükseköğretime girişte bölümlerin puanlarının yüksek olmasıdır.

Öğretim elemanının performansı (i) belli bir zaman diliminde ürettiği yayınlar, (ii) projeler, (iii) bölüme yaptığı katkılar (eğitim materyali üretimi vb.) (iv) ders vermesi, öğrenci ve öğretim üyesi değerlendirme formundan ve (v) öğrencilerin öğretim elemanlarını değerlendirmesi ile anlaşılabilir.

## **B- Performans Bilgileri**

### **1- Faaliyet ve Proje Bilgileri**

#### **a) Faaliyet Bilgileri**

**Fakültenin B Bloğunda** dört lisans dersliği, bir yüksek lisans dersliği, iki hemşirelik uygulama laboratuvarı, bir toplantı salonu, 212 kişilik bir amfi sınıf, 139 kişilik amfi (konferans salonu), 20 akademik ve 4 idari personel odası, iki giyinme odası, bir öğrenci hobi/ aktivite salonu bulunmaktadır. **Ek bina olan C Bloкта ise** 190 kişilik 3 adet amfi, iki adet hemşirelik uygulama laboratuvarı, bir toplantı salonu, iki giyinme odası, mescit, kafeterya, 6 adet akademik, 4 adet idari ve 1 adet makam odası bulunmaktadır. **A Bloкта ise** 4 adet Lisans Dersliği, 1 adet Yüksek Lisans Dersliği, 1 adet Alçı Eğitim Dersliği, 1 adet Uygulama Dersliği, 9 adet Pratik Eğitim Üniteleri, 16 adet Akademik Personel Odaları, 7 adet İdari Personel Odaları, 1 adet makam odası, 1 adet Toplantı Odası, 1 adet Personel Dinlenme Salonu, 1 adet Öğrenci Dinlenme Alanı, 1 adet Erkek Soyunma Duş, 1 adet Bayan Soyunma Duş, 1 adet Bekleme Salonu, 1 adet Kadın mescid, 1 adet Erkek mescid bulunmaktadır. Okul etkinlikleri için aynı zamanda üniversitenin amfi ve salonları da kullanılabilir.

Öğrencilerin dört yıllık eğitimleri süresince dersler projeksiyon, slayt, video gösterimi gibi görsel-ışitsel araçlar aracılığıyla ileri teknolojiden yararlanılarak işlenmektedir. Dersliklerde bilgisayar, projeksiyon ve pandemiyle birlikte sınıfların yarı uzaktan yarı yüzyüze olması sebebiyle kamera sistemi cihazları öğrencinin kullanımına sunulmuştur. Fakültemizde Hemşirelik Uygulama Laboratuvarları ve Rehabilitasyon Üniteleri bulunmaktadır.

Alan derslerinde, öğrenciler önce laboratuvarlarda veya ünitelerde maketler ve araç-gereçler üzerinde becerilerini geliştirmekte, daha sonra hastane, toplum sağlığı merkezleri ve bazı sağlıkla ilgili kamu ve kuruluşları vb. gerçek ortamlarda uygulamalı eğitimlerini gerçekleştirmektedirler. Öğrencilerimiz dönem içinde almış oldukları bilgi ve becerilerini, işletmelerde mesleki eğitim ve yaz stajları ile ileri düzeyde gelişmiş hastane ve uygulama alanlarında pekiştirmektedirler.

Fakülte bünyesinde üç öğrenci topluluğu ile futbol, masa tenisi, voleybol, basketbol takımı gibi aktivite grupları bulunmaktadır. Ayrıca fakültemiz binasında öğrencilerimizin boş zamanlarını değerlendirecekleri masa tenisi oyun salonu, dinlenme salonu vb. alanlarımız bulunmakla birlikte yetersiz kalmaktadır. Ek binada mescit olması nedeniyle ana binada mescit olarak kullanılan iki tane oda öğrencilerimizin ders çalışabilmesi için iki ayrı çalışma odasına dönüştürülmüş ancak bilgisayar eksikliği ve alan yetersizliği sorunları ile karşılaşmıştır. Fakülte binası merkez kampus içinde olması nedeniyle öğrencilerimiz Üniversitemizde düzenlenen tüm sosyal ve kültürel etkinliklere katılabilme olanağına sahiptirler. Ayrıca A-B-C Bloklarında kablosuz internet erişimi faal durumda olup öğrencilerimizin kullanımına açık durumdadır.

**Tablo 16. Üniversite Öğretim Üyeleri veya İdari Kesim Tarafından Düzenlenen Ulusal ve Uluslararası Bilimsel Toplantı Sayısı**

Öğretim Üyeleri veya İdari Kesim Tarafından Düzenlenen Ulusal ve Uluslararası Bilimsel Toplantı Sayısı									
Birim Adı	Sempozyum	Kongre /Konferans	Panel	Seminer	Kariyer Etkinliği	Teknik Gezi	Söyleşi	Tiyatro, Konser, Sergi, Turnuva /Diğer	Toplam
Hemşirelik	6	9	7	7	7	0	5	4	45
Fizyoterapi ve Rehabilitasyon	6	2		2	1		2		13
Beslenme ve Diyetetik	2			2	3				7
Fakülte	1			9					10
<b>Toplam</b>	<b>15</b>	<b>11</b>	<b>7</b>	<b>20</b>	<b>11</b>	<b>0</b>	<b>7</b>	<b>4</b>	<b>75</b>

**Tablo 17. Üniversite ve Diğer Kuruluşlar Tarafından Düzenlenen Ulusal ve Uluslararası Bilimsel Toplantılara Katılan Sayısı**

Üniversite ve Diğer Kuruluşlar Tarafından Düzenlenen Ulusal ve Uluslararası Bilimsel Toplantılara Katılan Sayısı (Öğretim Elemanı)										
Birim Adı	Sempozyum	Kongre/ Konferans	Panel	Seminer	Kurs	Teknik Gezi	Çalıştay	Söyleşi	Tiyatro, Konser, Sergi, Turnuva/ diğer	Toplam
Hemşirelik	36	55	8	23	39	0	12	0	14	187
Fizyoterapi ve Rehabilitasyon	15	13	0	4	13	0	1	1	0	47
Beslenme ve Diyetetik	1	0	0	0	5	0	0	0	0	6
<b>Toplam</b>	<b>52</b>	<b>68</b>	<b>8</b>	<b>27</b>	<b>57</b>	<b>0</b>	<b>13</b>	<b>1</b>	<b>14</b>	<b>240</b>

**Tablo 18. Yayın Sayıları**

İndeksle Giren Hakemli Dergilerde Yapılan Yayınlar Öğretim Üyesi ve Diğer Öğretim Elemanları Başına Düşen Yayın Sayıları												
	Uluslararası Makale		Ulusal Makale		Uluslararası Bildiri		Ulusal Bildiri		Kitap/Kitap Bölümü		Toplam	
	Önceki Yıllar	2022	Önceki Yıllar	2022	Önceki Yıllar	2022	Önceki Yıllar	2022	Önceki Yıllar	2022	Önceki Yıllar	2022
Sağlık Bilimleri Fakültesi	323	64	190	18	468	47	214	7	154	72	1349	208
<b>Toplam</b>												

**Tablo 19. İdari Personele Sağlanan Eğitim Hizmetleri**

Sıra No	Eğitimin Konusu	Katılan Kişi Sayısı	Düzenleyen Kuruluş	Düzenlendiği Yer	Tarih
0		0	0	0	0

**Tablo 20. 2022 Yılında Personelin Katıldığı Yurtdışı Faaliyetleri (En Çok Gidilen Ülkeye Göre)**

Gittiği Ülke	Kongre Bildiri Konferans Çalıştay Seminer Sempozyum Sunum	Araştırma İnceleme	Erasmus	Tübitak Bursu Kapsamında	Yök Bursu Kapsamında Araştırma İnceleme	Proje Kapsamında	Diğer	Genel Toplam
Almanya							1	1
<b>TOPLAM</b>							1	1

**Tablo 21-Fakültemiz bünyesinde yürütülen/devam eden projeler**

PROJE ADI	PROJE SAHİBİ	PROJE SÜRESİ
İnme Rehabilitasyonunda Kullanmak İçin Sanal Gerçeklik ile Yapılacak Ayna Terapisi Uygulamasının Geliştirilip Sağlıklı Bireylerde Uygulanabilirliğinin Test Edilmesi	Beyzanur Şentürk Ramazan Kurul	12 ay
Sağlıklı Genç Kadınlarda Pelvik Taban Kas Farkındalık Eğitiminin Etkisinin İncelenmesi	Sultan Berfin Köse Nuriye Özengin	12 ay
3D Yazıcı ile Üretilen Yaralanmış Doku Modellerinin Kullanımıyla Palpasyon Derslerinde Öğrencilerin Sağlıklı ve Yaralanmış Dokuları Ayırt Etme Becerilerinin Artırılması	Dilruba Özdemir Ramazan Kurul	12 ay
İletişim Becerileri Sanal Laboratuvarının Tasarlanması ve Hemşirelik Öğrencilerinin Terapötik İletişim Becerilerini Geliştirmede Etkinliğinin Değerlendirilmesi	Ayşe Gürbüz Nazmiye Yıldırım	12 ay



**Tablo 22. Proje Bilgileri**

<b>Bilimsel Araştırma Proje Sayısı</b>				
<b>PROJELER</b>	<b>2022</b>			
	<b>Önceki Yılandan Devreden Proje</b>	<b>Yıl İçinde Eklenen Proje</b>	<b>Yıl İçinde Tamamlanan Proje</b>	<b>Toplam Ödenek TL</b>
<b>MARKA</b>				
<b>TÜBİTAK</b>		4		4x6.000,00TL
<b>A.B.</b>				
<b>BAP</b>			1	13.570,00TL
<b>BOREN</b>				
<b>TOPLAM</b>				

## **2- Performans Sonuçları Tablosu**

Verilen eğitimin üretilen materyalin ve verilen hizmetlerin stratejik planda gösterildiği gibi olup olmadığını görmek için performans ölçütlerine gereksinim vardır.

Öğrencilerin ne denli iyi eğitildiklerini gösteren ölçüt:

1-Mezun öğrencilerin sağlık sektöründe ve yükseköğretim kurumlarında aranan konuma gelmesi

2- Okulun üniversite sınavında yüksek puan alan öğrenciler tarafından seçilmesi

Öğretim elemanının performansını ölçmek için kullanılacak ölçütler

1- Belli bir zaman diliminde ürettiği yayınlar

2- Projelere katılım

3- Bölüme yaptığı katkılar (eğitim materyali üretimi, girdiği dersler vb.)

4- Öğrenci değerlendirmesi

## **V- KURUMSAL KABİLİYET ve KAPASİTENİN DEĞERLENDİRİLMESİ**

### **A- Üstünlükler**

• Gelişmiş ülkelerde, eğitim ve araştırma alanlarında yapılan yenilikleri izleme, ülkemize yararlı olanları alma ve bu konuda kendi vizyonunu üretme yeteneği,

• Yetişmiş insan gücü (akademik, idari)

• Genç ve dinamik personel yapısı,

• Gelişen kalite bilinci,

• Şeffaf, paylaşımcı, değişime açık yönetim,

• Stratejik yönetim yaklaşımı,

• Mezunlarla iletişim.

## B- Zayıflıklar

- Bütçenin yetersiz olması, buna bağlı olarak araştırma ve hizmetlerin istendiği gibi yapılamaması,
- Bütçe yetersizliğinden fiziki şartların (dış kamera sistemi, çevre düzenlemesi, vb.) iyileştirilememesi,
- Ana bilim dallarında öğretim üyesi ve öğretim elemanının kadro niceliğinin az olması,
- Hemşirelik, fizyoterapi ve rehabilitasyon uygulama alanlarının (rol modeli, bakımla ilgili araç sayısı, vaka çeşitliliği ile ilgili) kısıtlılığı,
- Öğrenci sayısının artması nedeni ile okulun fiziki koşullarının ve staj alanlarının yetersizliği, kurumlarda mesleki deneyimlerini artırmak için yapılacak uygulama ve stajlar ile ilgili mevzuatta yer alan boşluklardan ve eksikliklerden kaynaklanan sorunların yaşanması.

## C- Değerlendirme

- Şeffaf, kapsayıcı ve katılımlı yönetim anlayışının olması,
- Lisansüstü eğitimleriyle ana bilim dalları özel konularında bilim uzmanlığı fırsatı,
- Halihazırdaki öğretim elemanı kadrosuyla topluma hizmet etme olanağı,
- Öğrencilerin son sınıfta uygulama ağırlıklı eğitim almaları,
- Öğretim elemanlarının uygulama alanlarında öğrencilere rol model olmaları,
- Fakültemizin dergisi SABITED'in olması ve dizinlerde yer almaya başlaması,
- Fakültemiz bölümlerinden en az birinde (Beslenme ve Diyetetik Bölümüne öğretim elemanı alınarak) daha eğitim-öğretim sürecinin başlatılması,
- Akademisyen ve klinisyenlerin katıldığı eğitim programlarının yürütülmesi,
- Bölümlerde ve birimdeki komisyonların aktif olması,
- Fakültemiz komisyonlarına öğrencilerin ve paydaş temsilcisinin katılımının sağlanması,
- Akademik, idari personelin ve öğrencilerin geri bildirimlerini iletebilecekleri yolların aktifleştirilmesi,
- Topluma yönelik bireysel sağlık danışmanlığı hizmetinin sunulması ve bu yolla bütçenin geliştirilmesi.

## V- ÖNERİ VE TEDBİRLER;

- Fakültemiz stratejik amaçlarını gerçekleştirebilmesi için;
- Bütçe ödeneklerinin yeterli düzeye gelmesi için bütçe miktarının artırılması,
- İdari konularda eğitimlerin düzenlenmesi,
- İyi eğitim ödülü gibi teşvik uygulamaları,
- Akademik ve idari personel sayısının artırılması,
- İç ve dış paydaş memnuniyetinin periyodik olarak izlenmesi,
- Fakültemizin çevresinin, kantinin iyileştirilmesi, sosyal olanakların artırılması,
- Mezunlarla iletişimin artırılması konularında desteklenmeye gereksinim vardır.

## İÇ KONTROL GÜVENCE BEYANI

Harcama yetkilisi olarak yetkim dahilinde;

Bu raporda yer alan bilgilerin güvenilir, tam ve doğru olduğunu beyan ederim.

Bu raporda açıklanan faaliyetler için idare bütçesinden harcama birimimize tahsis edilmiş kaynakların etkili, ekonomik ve verimli bir şekilde kullanıldığını, görev ve yetki alanım çerçevesinde iç kontrol sisteminin idari ve mali kararlar ile bunlara ilişkin işlemlerin yasallık ve düzenliliği hususunda yeterli güvenceyi sağladığını ve harcama birimimizde süreç kontrolünün etkin olarak uygulandığını bildiririm.

Bu güvence, harcama yetkilisi olarak sahip olduğum, benden önceki harcama yetkilisinden almış olduğum bilgi ve değerlendirmeler, iç kontroller, iç denetçi raporları ile Sayıştay raporları gibi bilgim dahilindeki hususlara dayanmaktadır.

Burada raporlanmayan, idarenin menfaatlerine zarar veren herhangi bir husus hakkında bilgim olmadığını beyan ederim. Sağlık Bilimleri Fakültesi 20/01/2023

Prof. Dr. Nazmiye YILDIRIM

Dekan V.